



Explaining the principles of designing a desirable house from the perspective of Islam

Sedigheh MoeinMehrs*

Assistant Professor, Department of Architecture, South Tehran Branch, Islamic Azad University, Tehran, Iran.

Received: 2024/05/14

Accepted: 2024/11/01

Abstract

Designing a house according to Islamic teachings has been a subject of extensive and continuous discussions. It requires meditating on the sources that provide these teachings. The Holy Qur'an and the traditions of the infallible Imams (peace be upon them) are among the original and fundamental sources that explain Islam's approach to the characteristics of a desirable home. This research takes an Islamic approach based on the sources of reason and narration, using logical reasoning and interpretation-analysis. In this regard, the architectural design of seven award-winning contemporary houses in Iran has been examined. This study evaluates the extent to which designers consider the features of a desirable house from the perspective of Islam. The principles arising from the foundations of this research and visible in the structure of the ideal home, as reflected in the case examples, are as follows: 1. Creating peace, tranquility, and security in the home compared to other urban spaces. 2. Preserving homogeneity, social justice, and the absence of class differences. 3. Attending to the rights of neighbors. 4. Responding to the needs of residents according to their social and cultural characteristics while respecting justice. 5. Privacy and view control in house design. 6. Paying attention to the Iranian-Islamic identity. 7. Prioritizing and valuing spaces. 8. Connecting with nature and using natural gifts compatible with the climate. In conclusion, the results show that wherever attention has been paid to Islamic teachings according to the requirements of time and place, a work with an original, efficient, and lasting identity has been created.

Keywords:

Desirable house
Teachings of Islam
Principles of design
Contemporary houses
Architect award

© 2024 by the authors. This article is an open access article distributed under the terms and conditions of the Creative Commons Attribution (CC BY) license .

(<https://creativecommons.org/licenses/by/4.0/>).



Citation: MoeinMehrs S. (2024). Explaining the principles of designing a desirable house from the perspective of Islam. *Journal of Researches in Islamic Architecture*, 12 (3): 118-140.

 [10.61186/jria.12.3.7](https://doi.org/10.61186/jria.12.3.7)

* **Corresponding Author:** b_moeinmehrs@azad.ac.ir



تبیین اصول طراحی خانه مطلوب از منظر اسلام (در گستره آیات قرآن و روایات) (بررسی ۷ نمونه از خانه‌های معاصر کسب کننده جایزه معمار در ایران)

صدیقه معین مهر *

استادیار، گروه معماری، واحد تهران جنوب، دانشگاه آزاد اسلامی، تهران، ایران.

تاریخ دریافت مقاله: ۱۴۰۳/۰۲/۲۵ تاریخ پذیرش نهایی: ۱۴۰۳/۰۸/۱۱

چکیده

چستی و چگونگی طراحی خانه در آموزه‌های اسلامی، محمل و منشأ مباحث گسترده و دنباله‌داری است که نیازمند تعمق در منابع ارائه‌کننده این آموزه‌هاست. قرآن کریم و روایات ائمه معصومین (علیهم‌السلام) از جمله منابع اصیل و بنیادین در تشریح رویکرد اسلام به ویژگی‌های خانه مطلوب ساست. این پژوهش با رویکرد اسلامی و مبتنی بر منابع عقل و نقل با روش استدلال منطقی و تفسیری-تحلیلی است. در این راستا، طراحی معماری ۷ نمونه از خانه‌های معاصر در ایران که جایزه معمار را در سال‌های مختلف کسب کرده‌اند، بررسی شده و میزان توجه طراحان به ویژگی‌های یک خانه مطلوب از دیدگاه اسلام ارزیابی خواهد شد. اصول برخاسته از مبانی این پژوهش و قابل مشاهده در ساختار خانه مطلوب که بازتاب آن در نمونه‌های موردی بررسی خواهد شد به قرار زیر است: ۱. اصل ایجاد آرامش، سکون و امنیت در خانه در برابر سایر فضاهای شهری، ۲. اصل حفظ همگونی ظاهری و عدالت اجتماعی و عدم ظهور اختلاف طبقاتی، ۳. اصل لزوم توجه به حقوق همسایگی، ۴. اصل پاسخگویی به نیازهای ساکنین با توجه به ویژگی‌های اجتماعی و فرهنگی با رعایت عدالت، ۵. اصل رعایت حریم و کنترل دید در طراحی خانه، ۶. اصل توجه به هویت ایرانی-اسلامی، ۷. اصل اولویت‌بندی و ارزش‌گذاری فضاها، ۸. اصل استفاده از مواهب طبیعی و همساز با اقلیم و ارتباط با طبیعت. در نهایت نتایج به دست آمده نشان از آن دارد که، هر کجا در محتوا و کالبد توجه به آموزه‌های اسلامی متناسب با مقتضیات زمانی و مکانی صورت گرفته، اثری با هویت اصیل، کارآمد و ماندگار بر جای مانده است.

واژگان کلیدی: خانه مطلوب، آموزه‌های اسلام، اصول طراحی، خانه‌های معاصر، جایزه معمار

ارجاع به مقاله: معین مهر صدیقه. (۱۴۰۳). تبیین اصول طراحی خانه مطلوب از منظر اسلام (در گستره آیات قرآن و روایات) (بررسی ۷ نمونه از خانه‌های معاصر کسب کننده جایزه معمار در ایران)، پژوهش‌های معماری اسلامی، ۱۲ (۳): ۱۱۸-۱۴۰.

doi [10.61186/jria.12.3.7](https://doi.org/10.61186/jria.12.3.7)

* نویسنده مسئول: b_moeinmehri@azad.ac.ir

۱. مقدمه

با توجه به نیاز به مسکن در دهه‌های اخیر به‌عنوان یکی از ابتدایی‌ترین و اساسی‌ترین نیازهای انسان و از طرفی در راستای سیاست‌های کلان کشور و با توجه به اهمیت خانه در دین مبین اسلام، بدین روی، تأکید بر اصول طراحی معماری مسکن طبق نظام معرفتی اسلام یک امر مهم و ضروری برای دستیابی به کیفیت مطلوب سکونت به نظر می‌رسد (شریفی میاوقی و دیگران ۱۳۹۸، ۳۳). اهمیت مسکن از جایی نشئت می‌گیرد که بسیاری از نیازهای اولیه هر فرد همانند غذا خوردن، گذرانیدن اوقات فراغت، استراحت، و... در آن تامین می‌شود (نصر ۱۳۹۴). در قرآن کریم، خانه به‌عنوان یکی از نعمت‌های الهی نامیده شده است (سوره نحل/ آیه ۸۰) و آن را ابزاری برای سنجش میزان ایمان و امتحان مؤمنین قلمداد کرده است (سوره توبه/ آیه ۲۴)؛ و مسلمانان را به منظور عبرت گرفتن از خانه‌های اقوام گذشتگانی که مورد عذاب واقع شده‌اند، تذکر می‌دهد (سوره سجده/ آیه ۲۶). ذکر این موارد در قرآن، نشانگر اهمیت بحث خانه برای انسان از نظر اسلام است. خداوند از مؤمنین خواسته است تا فضایی را برای روح و روان خود در دل خانه بنا کنند (احمدی دیسفانی و علی‌آبادی ۱۳۹۰).

معماری مسکونی ایران در طول تاریخ نمونه‌های ارزنده و بی‌ظییری به عرصه هنر معماری تقدیم داشته است. نمونه‌هایی که مصادیق بی‌بدیلی از فضای انسانی و در خور حیات طبیعت انسان را به نمایش می‌گذارد. متأسفانه معماری ایرانی و به تبع آن معماری مسکونی در ایران با ورود الگوهای غربی زیستن، که با زندگی ایرانی ناهماهنگ و ناسازگار است، کیفیت سکونت در معماری ایران را روز به روز رو به کاستی و افول نهاده است. ورود معماری غربی علاوه بر اینکه به همراه خود الگوی زندگی غربی را به حیات ایرانی تزریق کرده، آن را از کیفیات معنوی پیشین خود تهی می‌سازد (کبیری سامانی و دیگران ۱۳۹۵).

از آنجایی که دین می‌تواند برای فعالیت‌های علمی چارچوب خاصی را در نظر بگیرد و آنها را جهت‌دهی کند، پس قادر خواهد بود به‌عنوان یک کل منسجم، اصول و روش‌های خاصی ارائه نماید که آن را به یک سامانه تبدیل سازد (ریچاردسون^۱ ۱۹۹۶). در این میان مکتب اسلام مدعی است نسخه‌ای برای سعادت بشر ارائه می‌دهد که در همه زمان‌ها و مکان‌ها، جامع و مانع و کامل است. این ادعا مستلزم پویایی و پاسخگویی به نیاز انسان در شرایط گوناگون می‌باشد. البته ساز و کار این پاسخگویی پویا نیز توسط آموزه‌های آن پیش‌بینی شده است (سامه ۱۳۹۲).

۲. پیشینه تحقیق

پیشینه قابل بررسی در مقاله حاضر که بتواند به صورت مستقیم یا غیرمستقیم بر روند مطالعات تحقیق تأثیر داشته باشد در دو حوزه کلی قابل بررسی است: نظریات مرتبط با مسکن و سکونت و دیگری سابقه رجوع به منابع قرآنی در ادبیات معماری که در زمینه ادبیات حوزه مسکن آثار بسیاری تألیف شده است که از رویکردهای مختلفی به موضوع مسکن پرداخته‌اند. از میان کتب و پایان‌نامه‌های بسیاری که از وجوه مختلف به مسئله سکونت و مسکن پرداخته‌اند کمتر نگاهی می‌توان یافت که از این زاویه نگاه به بُعد کیفی و معنایی مسکن و نگاه قرآنی به آن پرداخته باشد. با این حال در حوزه مسکن اسلامی به چند مورد می‌شود اشاره کرد.

وثیق و دیگران (۱۳۸۸) در مقاله‌ای تحت عنوان «مکان و مسکن در منظر قرآن» مدعی می‌شوند که آموزه‌های اسلام با تأکید بر حفظ هویت برای همه مکان‌ها ارزش‌گذاری مکان را بر مبنای میزان تجلیات الهی و کیفیات قدسی انجام می‌دهد. فلذا آموزه‌های برآمده از محتوای اسلامی به عنوان یک منشأ برای شکوفایی تمدن بشری در زمینه معماری و به ویژه مسکن دارای عبارات و تشریح کاربردی است. نقره‌کار در زمینه مبانی مسکن اسلامی پژوهش‌هایی نموده است (نقره‌کار و دیگران ۱۳۸۷؛ ۱۳۹۲). همچنین نقی‌زاده نیز در زمینه مبانی مسکن اسلامی پژوهش‌های متعددی نموده است (نقی‌زاده ۱۳۸۰؛ ۱۳۹۱؛ ۱۳۹۲؛ ۱۳۹۵). حمزه‌نژاد و صدریان (۱۳۹۳) در مقاله‌ای تحت عنوان «اصول طراحی خانه از منظر اسلامی و کاربرد الگوهای معاصر» سعی در ارائه الگوهای کاربردی معاصر منطبق بر اصول طراحی خانه از منظر اسلامی نموده‌اند؛ و اشاره می‌دارند که فرد مسلمان می‌بایست با بهره‌گیری از اصول اسلامی و تجسم کالبدی آن انعکاسی از دین را در طراحی مسکن مطلوب خود فراهم کند. امین‌پور و دیگران نیز بازشناسی مفاهیم مسکن و سکونت بر اساس آموزه‌های اسلامی را مورد پژوهش قرار داده‌اند. این محققان مؤلفه‌های توسعه مسکن اسلامی را در سه دسته روانی-اجتماعی، ساختاری-کالبدی، و آموزشی طبقه‌بندی نموده‌اند. قرائتی نیز در کتابی جامع حول سیمای مسکن و شهر اسلامی مؤلفه‌های توسعه مسکن اسلامی را مورد مذاقه به صورت مصادیقی از آیات قرآنی قرار می‌دهد (قرائتی ۱۳۹۴). ولی‌زاده اوغانی (۱۳۹۷) به نمود اندیشه‌های اخلاقی حقوقی در مسکن سنتی پرداخته و هدف نهایی از ساخت خانه را آرامش و کرامت انسان می‌داند. مقاله حاضر با نگاه جامع‌تری به لحاظ رویکرد و نمونه‌های مسکن، به تحلیل کالبد و پیکربندی فضاهای درونی خانه‌های دزفول از

شاخص‌ها با احتساب تعداد تکرار و یکدست شده در جدولی مرتب گردیده است.

۸ اصل مستخرج از نتایج آن مقاله و همچنین اصول برگرفته از مقاله پیشین نگارنده این مقاله (نقره‌کار و دیگران ۱۳۹۲) با توجه به موضوع این مقاله انتخاب شده است. این اصول بر ۷ خانه معاصر انتخابی تطبیق داده شدند و در انتها خانه‌ها بر اساس میزان انطباق با معیارها نمره‌دهی خواهند شد.

۴-۱-۱. اصل ایجاد آرامش، سکون و امنیت در

خانه در برابر سایر فضاهای شهری

مسکن به معنای مکان سکونت گزیدن، استراحت و آرامش ذهن و معادل عربی واژه خانه است (کبیری و دیگران ۱۳۹۵، ۶۴). خانه مسلمان بایستی هماهنگ با عقاید اسلامی و ارزش‌های برآمده از قرآن، امکان انجام الگوهای رفتاری شریعت را فراهم سازد. محوری‌ترین مفهوم سکونت در «آیه ۸۰ سوره نحل» بیان شده است: «و خداوند از خانه‌هایتان برایتان آرامش قرار داد». واژه «من» در این آیه بیانگر آن است که هر مسکنی سبب سکون بخشی و مایه آرامش انسان نیست. بنابراین عمل به ارزش‌های سبک زندگی قرآنی و پی‌جویی آن در طراحی حریم و مکان مقدس مسکن، موجب شکل‌دهی به حریم امن و آرامش و حفاظت از طبیعت مطابق فطرت الهی انسان خواهد شد. با مطالعه متون و منابع دینی، بنابر مقایسه میزان تکرارپذیری استنادات قرآنی، پنج اصل به عنوان مه‌مترین ارزش‌های طراحی مسکن سنتی مطابق سبک زندگی قرآنی برای ادامه پژوهش برگزیده شد که در ذیل مورد بررسی قرار خواهد گرفت (ورمقانی ۱۴۰۱، ۱۳۱).

۴-۱-۲. حفظ همگونی ظاهری و عدالت اجتماعی و عدم ظهور اختلاف طبقاتی (نهی از تکبر به وسیله خانه)

نهی از تکبر به وسیله خانه از مهمترین منهیات اسلامی است که در قرآن و روایات، بازتاب فراوان دارد. در قرآن کریم اقوام عاد و ثمود و سبا به خاطر شکل‌های مختلف تفاخر از طریق خانه مورد سرزنش قرار گرفتند. خداوند در «آیات ۱۲۹-۱۲۸ سوره شعراء» می‌فرماید: آیا به عبث، بی‌آنکه شما را نیازی باشد، بر هر بلندی خانه‌ای رفیع که همچون علامتی نمایان است بنا می‌کنید؟ و کاخ‌های رفیع و استوار برای خود می‌سازید بدان امید که جاودانه بمانید؟ (نقره‌کار و دیگران ۱۳۹۲، ۱۲۹). همچنین در روایات نیز نهی‌های هشداردهنده‌ای وجود دارد. به تعبیر امام خمینی بر طبق حدیث حضرت علی(ع): «کسی که لباس عالی بپوشد لا بد است از تکبر و لا بد است برای متکبر آتش» روایات

جنبه سبک زندگی قرآنی پرداخته است. یکی از پژوهش‌های اخیر در این زمینه مقاله عزیزیان غروی (۱۳۹۹) تحت عنوان «تحلیل تطبیقی شاخص‌های مسکن اسلامی بر گونه‌های مسکن سنتی قم مبتنی بر نظرات معماران مسلمان معاصر» است که شاخص‌های مسکن اسلامی، از اجماع متخصصان معماری معاصر که دغدغه پژوهشی آنان در زمینه «معماری مسکن اسلامی» است را بررسی نموده است.

۳. روش تحقیق

این تحقیق، از نوع مطالعات میان‌رشته‌ای است و به همین جهت بین علوم اسلامی، قرآن، حدیث و فقه در حوزه معماری ارتباط برقرار می‌کند (فرامرزی قراملکی ۱۳۸۵، ۳۹۴). روش تحقیق این پژوهش به صورت ترکیبی می‌باشد. بدین صورت که در گام اول، به واسطه روش تحقیق کیفی و به صورت توصیفی تحلیلی، با جمع‌آوری اطلاعات از طریق مطالعات کتابخانه‌ای و اسنادی صورت گرفته است. در راستای دستیابی به چهارچوب نظری پژوهش و ارائه مدل تحلیلی، در ابتدا شاخص‌های خانه مطلوب از منظر اسلام با مراجعه به متون دینی (قرآن و روایات ائمه معصومین (علیهم‌السلام)) و با رویکرد تحلیل محتوا، مفاهیم ذکر شده در قرآن، استخراج و دسته‌بندی شده و سپس با توجه به ادبیات معماری، شاخص‌ها تخصصی شده و به اصول معماری تبدیل گشته‌اند. در انتها اصول طراحی مورد تأکید، با استفاده از روش استدلال منطقی در خانه‌های معاصر ارزیابی شدند.

۴. مبانی نظری

۴-۱. اصول خانه مطلوب از منظر اسلام

براساس پژوهش‌های صورت گرفته، شاخص‌های مطالعات پیشین در این حوزه نشان می‌دهد که مهمترین شاخص‌ها برای طراحی خانه مطلوب از منظر اسلام، شاخص‌هایی هستند که در ادامه بررسی می‌شوند. یکی از پژوهش‌های اخیر در این حوزه (همان‌طور که در پیشینه ذکر شد) مقاله عزیزیان غروی است که شاخص‌های مسکن اسلامی، از اجماع متخصصان معماری معاصر که دغدغه پژوهشی آنان در زمینه «معماری مسکن اسلامی» است را بررسی نموده است (عزیزیان غروی ۱۳۹۸، ۱۱۵). بدین ترتیب چکیده نظرات دوازده معمار معاصر شامل محمدکریم پیرنیا (غلامحسین معماریان)، عبدالحمید نقره‌کار، مهدی حمزه‌نژاد، محمد نقی‌زاده، محمد منان رئیسی، مسعود ناری قمی، علی محمد رنجبر کرمانی، محمدرضا بمانیان، هشام مرتضی، بسیم سلیم حکیم، سپاهیک اومر، کامبیز نوایی و کامبیز حاجی‌قاسمی، در قالب شاخص‌های کلیدی ساخت مسکن اسلامی استخراج گردیده است. این

۴-۱-۴. اصل پاسخگویی به نیازهای ساکنین با توجه به ویژگی‌های اجتماعی و فرهنگی با رعایت عدالت

مراد از مد نظر داشتن فرهنگ جامعه در تعریف مسکن مطلوب آن است که اگر چه استفاده از تجربیات سایر ملل و تمدن‌ها (اعم از گذشته و معاصر) توصیه می‌شود، اما این استفاده بایستی به گونه‌ای باشد که ۱. با بهره‌گیری از آنها، اصول و ارزش‌های اعتقادی و باورهای جامعه تضعیف نگردند، ۲. به هویت ملی خدشه وارد نشود، ۳. عامل ترویج افکار و ایده‌های متضاد و مخالف ارزش‌های فرهنگی نباشد، و ۴. این که با معیارهای برآمده از فرهنگ ایرانی ارزیابی و انتخاب شده باشند^۲. تاریخ نشان می‌دهد که تکرار و تقلید الگوهای بیگانه به مرور جوامع مقلد را نسبت به فرهنگ خویش بیگانه نموده و در نهایت به استحاله‌ی جوامع انجامیدند (ابراهیم^۳ ۱۹۸۵؛ نصر^۴ ۱۹۹۰؛ هاید^۵ ۱۹۸۴؛ ابولو^۶ ۱۹۷۳).

در راستای توجه به فرهنگ جامعه به مواردی اشاره می‌شود؛ که از جمله مهم‌ترین آنها توجه به وحدت جامعه است. وحدت جامعه موضوع بنیادین مورد توجه تعالیم اسلامی است که هرگونه خدشه به آن به طور مؤکد نهی شده است (سوره آل عمران/ آیه ۱۰۳). مختصات مختلف محیط زندگی، تأثیر فراوانی بر تقویت یا تضعیف وحدت جامعه دارند. با این حال، برخی معیارهای منبعث از این اصل که مرتبط با محیط مصنوع می‌باشند، عبارتند از هماهنگی، تجانس، توجه به مصالح عمومی، ارتباطات مناسب، تعادل، هویت ملی، و فقدان هرگونه قطب‌بندی اجتماعی و کالبدی بر اساس عامل ثروت. در همین مقوله، یکی از منابع شناخت ویژگی‌های مسکن مطلوب بهره‌گیری از مختصات مسکن بومی هر فرهنگ و هر منطقه می‌باشد. لازم به توضیح است که در این مقوله تکرار فرم‌ها و الگوها (جسد و کالبد صرف) مسکن بومی مد نظر نیست، بلکه شناسایی مختصات ارزشی و فرهنگی مرعی داشته شده در آنها و جست و جوی روش‌های پاسخگویی به آنها در زمان حاضر و با امکانات در دسترس بایستی هدف اصلی باشد. مطالعه‌ی متون اسلامی نیز نشان می‌دهد که بهره‌گیری از تجارب گذشته، ابدأ به معنای تکرار و تقلید عینی از آثار گذشتگان نیست، بلکه آنچه مهم است توجه به اصول و ارزش‌های حاکم بر آنهاست که در بسیاری موارد نیز به صورت عبرت‌گیری و ترغیب به عدم تکرار آثار گذشته مطرح می‌شود (نقی‌زاده ۱۳۹۱).

۴-۱-۵. اصل رعایت حریم و کنترل دید در طراحی خانه

در آیات مختلف قرآن، بر «حریم» خصوصی خانواده و

هشداردهنده در زمینه تکبر با معماری خانه بیش از حد تواتر است. (نوری ۱۴۰۸ق). (ابواب احکام الملبس، باب ۱۶، حدیث ۵). بازتاب این حکم در معماری سنتی خانه‌ها با دیوارهای ساده کاملاً آشکار است که از مهمترین نتایج این امر توجه به عدالت اجتماعی در حوزه معماری و شهرسازی است ولی در معماری برون‌گرایانه سده اخیر این امر بسیار کم‌رنگ شده است. جلوه‌های رعایت چنین اصلی را می‌توان در سادگی فرم‌ها و اشکال، در مصالح بومی و محدود، در درونگرایی و در حداقل استفاده از تزئینات در سطوح بیرونی، در ارتفاع متناسب و هماهنگ ساختمان‌ها، در تجانس غیرمادی محلات، در همجواری متناسب عملکردهای متخلف، و در وحدت کالبدی شهر و عمارات مشاهده کرد (نقی‌زاده ۱۳۹۱، ۵۲).

۴-۱-۳. لزوم توجه به حقوق همسایگی

امتیازی که اسلام برای همسایگان قائل می‌شود، حفظ حقوق آنان است، گرچه بایستی به خاطر داشت که رفتار محبت‌آمیز و روابط قوی اجتماعی با همسایگان، بخشی از همین حقوق همسایگی است (مرتضی ۱۳۸۷، ۵۵). واحد همسایگی متشکل از تعدادی خانه است که معمولاً در «زیر محله فضایی بسیار محدود» به اشتراک می‌رسند. هر واحد همسایگی، حریم، مخصوص به خود را دارد و دیگر همسایگان این حریم را رعایت می‌کنند (منجزی ۱۳۸۹). در واحد همسایگی، انتظار مادی خانوارها با اقتصاد آنها هماهنگی دارد و خانه‌ها، حداقل در ظاهرشان، با هم هماهنگ هستند. بنابراین حوزه نفوذ رعایت حقوق همسایگان، محله است (بمانیان و دیگران ۱۳۹۲). حضرت علی(ع) پیوسته درباره همسایگان سفارش می‌کردند، چندان که گمان بردیم آنها را ارث بر قرار خواهد داد (سیدرضی ۱۳۸۸، ۴۲۲؛ مجلسی، ۱۴۰۴ق، ج ۷۵، ۱۰۰). پیامبر حقوق همسایه را به حقوق مادر نسبت به فرزند تشبیه می‌نمودند. در این موضوع می‌توان به باب همسایه در کتاب میزان الحکمه جلد ۲ مراجعه نمود (مجلسی ۱۳۶۶، ج ۷۴، ۱۵۱). و در حدیثی دیگر پیامبر(ص) فرمودند: حق همسایه آن است که بنای خود را از بنای او بالاتر نبرند و جریان هوا را بر وی مسدود نکنند (پابنده ۱۳۶۲، ۲۹۱). مسکن والا در همسایگی‌های خود نیز همان تواضع را رعایت می‌کند و در هماهنگی با نظم شهر اسلامی چه از لحاظ قرارگیری، مکان‌یابی و پیش‌آمدگی‌ها و چه از لحاظ رنگ، آمودها و مانند آن در توازن قرار دارد. این موضوع با اصل برابری و برادری اسلامی همساز است (سوره یونس/ آیه ۸۷). لذا از منظر قرآنی، سکونت اسلامی در گرو رعایت آداب و اخلاق سکوتی است (سوره نور/ آیه ۵۸) و نیز (نهج البلاغه، نامه ۳۱، ۶۴۱) (نقره کار و دیگران ۱۳۹۲).

هویت عملکردی، هویت تاریخی، هویت فرهنگی، هویت محیطی، هویت طبیعی، هویت دینی، هویت انسانی، هویت اکتسابی، هویت ملی، و هویت اجتماعی آنها می‌توان تمیز داد. مسکن نباید انسان را به سمت احراز و نمایش انحصاری هویت فردی و مادی سوق داده و به عنوان عامل رشد فردگرایی و ضعف وحدت جامعه و جمع ایفای نقش نماید. در واقع، احراز و متعادل هویت فردی و جمعی و مادی و معنوی انسان شاخص مهم ارزیابی مسکن مطلوب است (همان ۴۶).

۴-۱-۷. اصل اولویت‌بندی و ارزش‌گذاری فضاها

خانه به‌عنوان محفل اصلی خانواده نیازمند سازمان فضایی ویژه‌ای است. خانواده نظامی است با مجموعه‌ای از روابط درونی و بیرونی و خانه به عنوان محل سکونت آن نیازمند تفکیک فضاها به تناسب نوع فعالیت‌ها و روابط افراد خانواده درون است. بنابراین طراحی خانه به ویژه به لحاظ تفکیک فضاهای عمومی و خصوصی و نوع رابطه‌ی این فضاها با یکدیگر، بسیار حائز اهمیت است. شناخت سازمان فضایی خانه طبق مؤلفه‌های مورد نیاز روابط خانوادگی معرفی شده در اسلام موضوع مهمی است که بر شکل‌دهی به سبک زندگی و تحقق ارزش‌های فرهنگی متناسب با فرهنگ دینی جامعه‌ی ایران اثرگذار است (حیاتی و دیگران ۱۳۹۶، ۲۸۶). تعریف انسان و نیازهای او مبتنی بر نوع جهان‌بینی است. انسان و نیازهای او طبق نظر محققان، عامل اصلی در طراحی فضا و روابط میان آن است که چنانچه به درستی صورت گیرد می‌تواند در خلق محیط‌های بهتر راهگشا باشد. طیف متنوع نیازهای انسان از نیاز به خلوت و قلمرو تا تماس اجتماعی و تعامل با دیگران در روابط درونی افراد خانواده، طراحی خانه را به ویژه به لحاظ سازمان فضایی و نحوه استقرار فضاهای عمومی، نیمه‌عمومی، و خصوصی درون خانه و در کنار یکدیگر بسیار حساس و قابل تأمل می‌سازد (نقره‌کار و دیگران ۱۳۹۴).

۴-۱-۸. اصل استفاده از مواهب طبیعی و همساز با

اقلیم و ارتباط با طبیعت

در احادیث شیعی با نقل‌هایی مختلف از پیامبر اکرم (ص) و امام صادق (ع) و امام کاظم (ع) روایاتی وجود دارد که نگاه به مظاهر طبیعت از جمله آب جاری، سبزه چشم را نورانی می‌کند. نورانی شدن چشم علاوه بر معنای ظاهری لذت‌حسی و افزایش قدرت بینایی احتمالاً به معنای ایجاد بعد معنوی در نگاه است (پاینده ۱۳۶۲، ج ۱، ۲۹۲). برای شرح بیشتر می‌توان به کتاب اسلام و محیط زیست آیت‌الله جوادی آملی صفحه ۲۷۰ مراجعه نمود (نقره‌کار و دیگران ۱۳۹۲).

جلوگیری از دسترسی دیگران به این فضا در دو حیطة حریم درونی و بیرونی تأکید شده است. برای مثال در آیه‌های ۲۷ و ۲۸ سوره نور است که «بدون اجازه وارد خانه‌ای غیر از خانه خود نشوید». بدین ترتیب، ارتباطات صحیح فضاهای داخلی خانه، بایستی به گونه‌ای باشد تا اولاً غریبه‌ها به فضاهای داخلی تسلط نداشته باشند و ثانیاً قلمرو اعضای خانواده نیز به طریق مناسب از یکدیگر تفکیک شوند. از طرف دیگر، «طراحی نورگیر مناسب به سمت همسایه» در راستای رعایت حریم همسایه و عدم طراحی مسکن به گونه‌ای که حریم دیگران را نقض نماید، مورد تأکید است (ثمین شریفی میاوقی و دیگران ۱۳۹۸، ۴۳). باب مسکن: توصیه به حریم داشتن خانه (محمدی ری شهری ۱۳۷۷، عنوان ۲۳۸، باب مسکن) یکی از راه‌هایی که محیط می‌تواند مستقیم بر احساس داشتن حریم تأثیر بگذارد، افزایش یا کاهش احساس دیدن و دیده شدن است. منظور از این امر کاهش یا افزایش مزاحمت بصری است. یعنی اگر فرد در هنگام انجام امور روزمره و کارهای شخصی دائماً در معرض دیده شدن قرار داشته باشد، احساس داشتن حریم برای وی ناممکن است. مثلاً اگر در خانهای شیشه‌ای زندگی می‌کنید و بتوانید مردم بیرون را ببینید و مردم نیز شما را ببینند، احساس داشتن حریم در شما کمتر از هنگامی است که تنها شما آنها را می‌بیند (آذری و دیگران ۱۳۹۲).

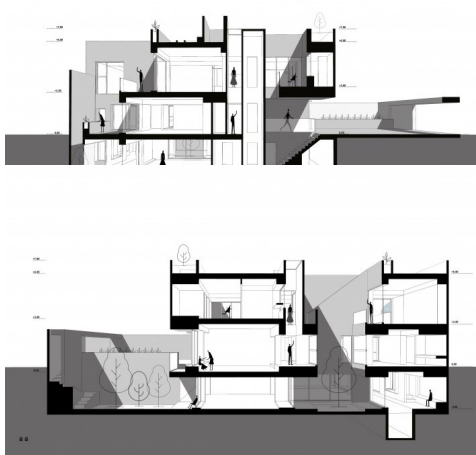
۴-۱-۶. اصل توجه به هویت ایرانی - اسلامی

هویت، اصلی است که جهان‌بینی اسلامی به جد آن را مورد تأکید قرار داده است. هویت را نمی‌توان به صورت بخشنامه‌ای و آمرانه به جامعه القا نمود، بلکه هویت باید نشان از استقلال و خودباوری و عزت جامعه باشد. در غیر این صورت و در صورت تقلید از هویت بیگانه، هویت دیگران ترویج و تبلیغ می‌شود و نوعی از احساس حقارت و از خود بیگانگی را در جامعه به وجود می‌آورد. در مقوله‌ی هویت، معیارهایی همچون هویت معنوی و جمعی، احتراز از خودنمایی، فرم و شکل و کاربری مناسب، بوم‌آوری، و هویت ملی را می‌توان معرفی کرد (نقی‌زاده ۱۳۹۱، ۴۵). هویت شهرهای تاریخی ایرانیان چنان بارز و واضح و واجد ویژگی‌های خاص خود و متمایز با شهرهای غیرایرانی و به ویژه شهرهای کشورهای غیراسلامی است که بیگانگان اولین کسانی بوده‌اند که به این هویت و وجه تمایز اشاره کرده‌اند. اندیشمندان و مهندسين ایرانی در دوره‌ی معاصر نیز چنان بر این هویت و ارزش آن تأکید دارند که عموماً بافت‌ها و شهرهای جدید و توسعه‌های متأخر را بی‌هویت می‌نامند. جلوه‌های بارز هویت شهرهای تاریخی ایرانی را در وجوه مختلف آنها از جمله هویت کالبدی،

پدید آمدند. در آیه ۶۰ سوره نمل خداوند می‌فرماید: «پس به وسیله آن باغ‌های بهجت‌انگیز رویانیدیم». امام صادق (ع) به تاثیرات مثبت گیاهان و درختان در قرار و آرامش روانی انسان اشاره نموده است (مجلسی ۱۴۰۴، ق، ۱۲۹).

نمونه‌های مختلفی در قرآن کریم به چشم می‌خورد که جنبه‌های زیباشناختی و نشاط‌زایی طبیعت، باغ‌ها، سبزه‌ها، و گیاهان را بیان نموده است. از جمله تأیید بر واژه خضر به معنای سبزه می‌باشد. در «آیه ۶۳ سوره حج» با تفصیل به عوامل زیستی و طبیعی این گونه اشاره شده است: از آسمان آبی نازل شد، گیاهان با باران‌های آسمانی رویدند، سبزه‌ها پدید آمدند، دانه‌های مترکم شکفته شدند، از شکوفه‌ها گیاهان و درختان

۵. تحلیل نمونه‌های موردی ۱-۵. خانه آبان، اصفهان



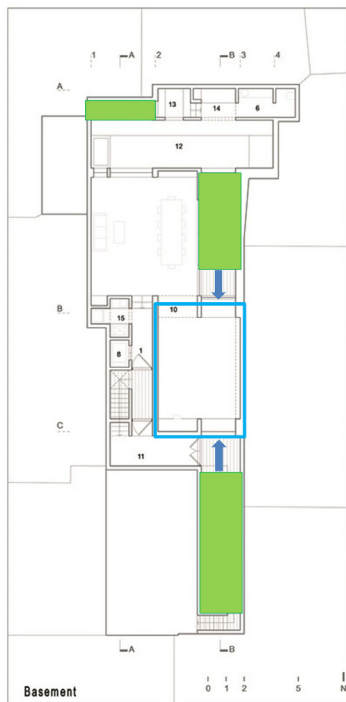
تصویر ۳. برش‌های A و B خانه آبان



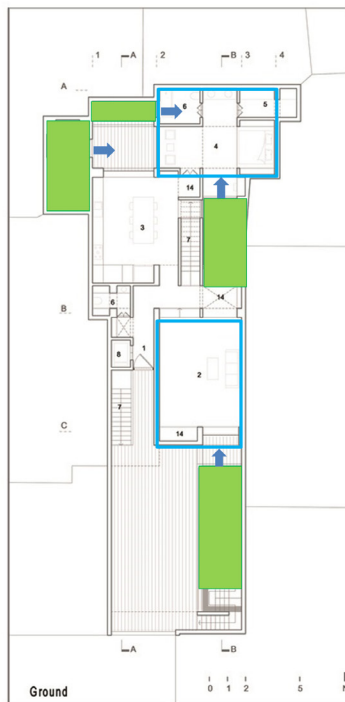
تصویر ۲. حیاط سوم رو به گنبد مسجد جامع عباسی



تصویر ۱. نمای اصلی خانه آبان



پلان طبقه زیرزمین



پلان طبقه همکف



پلان طبقه اول

تصویر ۴. پلان‌های طبقات: حیاط‌های خانه (سبز) فضاهای اصلی خانه (آبی) ارتباط حیاط‌ها با فضاهای اصلی (آبی تیره)

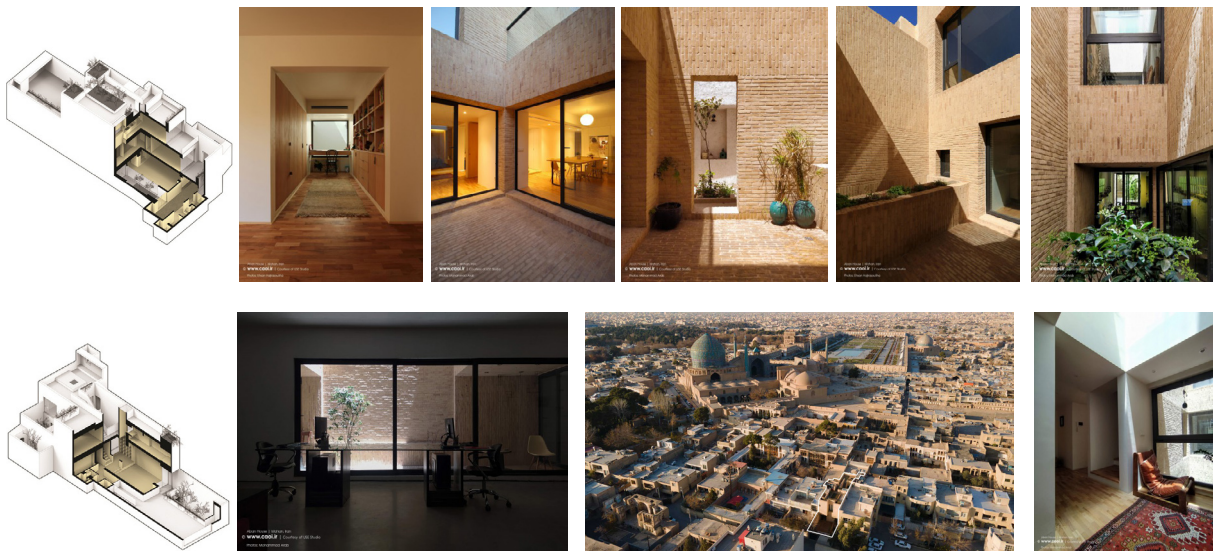


دوگانگی درونگرا و برون‌گرا، به نوعی معماری دست یافته‌اند که مانند معماری گذشته، حیاط را یکی از عرصه‌های زندگی روزمره و همچنین تداوم فضاهای داخلی را در خود جای داده است. خانه آبان از فضاهایی برای کارکردهای مشخص و روشن تشکیل شده است، اما این خانه بیش از آن، مملو از فضاهای باز، بسته، و نیمه‌باز است که می‌توان در آن رویدادهای مختلفی را شاهد بود. اتاق‌ها در این خانه، فقط اتاق خواب نیست، هر کدام با هندسه متفاوتی شکل می‌گیرد و امکان ایجاد فضاهای متنوع، با دید و پرسپکتیوهای گوناگون ایجاد می‌کند که می‌توان در آن استراحت کرد، کتاب خواند، از تنهایی لذت برد، و یا با دیگری گفتگو کرد؛ و آشپزخانه، فقط جایی برای پخت و پز نیست، که از این جهت درست در مرکز قرار می‌گیرد، فضایی را جهت دورهمی، میان اعضای خانواده و دوستانشان فراهم می‌کند. این خانه رو به بیرون، با نمایی از جنس آجر بسته است، چون می‌خواهد به‌عنوان عضو جدیدی در این محله تاریخی، از سوی سایرین مورد پذیرش قرار گیرد، خود را برتر از همسایگانش ارائه نکند، ولی همچون معماری گذشته این شهر، با ورود به خانه، دنیایی از اتفاقات را رقم بزند.

این خانه در شهر اصفهان، خیابان استانداری در بین سال‌های ۱۳۹۴-۱۳۹۷ توسط شرکت مشاور فضا-رویداد-شهر، با معماران مینا معین‌الدینی، محمد عرب ساخته شده و رتبه اول جایزه معمار، در بخش مسکونی تک‌واحدی ۱۳۹۷ را کسب کرده است.

هندسه معماری خانه آبان به طور کلی برگرفته از الگوی ۳×۳ است که الگوی مادر بسیاری از آثار معماری این سرزمین است. بر اساس آن الگو، حیاط در مرکز قرار می‌گرفت و فضاها به دور آن سازماندهی می‌شد. در این خانه، نقش ۳×۳، سه حیاط در گوشه و کنار، به گونه‌ای تنظیم شده است که هر یک از فضاهای داخلی، نه با یک حیاط و در یک جهت، بلکه هر فضا با دو حیاط و دو جهت مرتبط است. در نتیجه تنوع بیشتری از امکان حضور و نور و منظر را فراهم می‌آورد و در انتها حیاط سوم رو به گنبد مسجد جامع عباسی (شاهکار دوره صفوی) گشایش می‌یابد و تصویری بی‌نظیر از آن را به درون می‌آورد.

این حیاط‌ها که همگی آجری هستند، با توجه به اقلیم اصفهان، شرایطی را فراهم می‌کنند که زندگی در مرز درون و بیرون دائما در جریان باشد. از این رو، معتقدند خارج از



تصویر ۵. حیاط‌ها در ارتباط با فضاهای اصلی خانه به منظور استفاده حداکثری از امکان حضور و نور و منظر

دیگرگونه این خانه با همسایگانش بود؛ چگونگی ادراکش در منطقه و خدمت‌ش به سیمای شهری. این خانه در مرز جدایی و پیوند با بافت پیرامونش طراحی شده است. خواسته کارفرما مبنی بر احترام به همسایگان و همچنین حفظ حریم خانه خود، شکل‌گیری بنا را به سمت ایجاد حجمی ساده و

۲-۵. خانه پیشوا، تهران

این خانه در شهر تهران، خیابان شریعتی در بین سال‌های ۱۳۹۴-۱۳۹۹ توسط دفتر معماری علی حقیقی ساخته شده و رتبه اول جایزه معمار در بخش مسکونی تک‌واحدی ۱۳۹۹ را در سال کسب کرده است. مسئله اصلی این پروژه، پیوند

کمیت نور طبیعی در فضاهای عمومی افزوده است؛ به گونه‌ای که در ساعات مختلف روز، شاهد پدیدار شدن نور و سایه‌های متنوعی در خانه هستیم.



تصویر ۶. نمای اصلی رو به کوچه با کمترین سطح پنجره و کمترین نورگیری

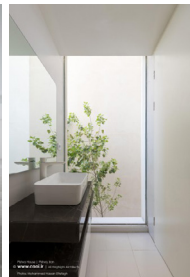
درون‌گرا سوق داده. بدین ترتیب دید مستقیم به بیرون با تنها یک پنجره به حداقل رسیده است. ولیکن در حجم نهایی این اصل منطبق با معماری ایرانی اسلامی نیست. شکاف مابین حجم ایجاد شده و دیوار شرقی، که به آن کوچه این خانه گفته می‌شود؛ علاوه بر رفع کجی زمین در پلان‌ها، این امکان را فراهم کرد که حتی فضاهایی همچون حمام و سرویس نیز با داشتن پنجره‌هایی قدی، بدون اشراف همسایگان از بیشترین نور طبیعی و دید به درختان ورودی بهره‌مند گردند. سلسه‌مراتب ورود به خانه از پیشوا نشستن یک غریبه روی سکوی کنار ورودی آغاز می‌گردد با عبور از حیاط ورودی و حضور و تکریم یک آشنا در فضای مجاور حوض با همراهی صدای آب، ادامه می‌یابد. دوستان و اقوام به طبقه اول آمده، طبقه دوم به حریم خصوصی خانواده تعلق می‌یابد. حیاط همکف با وجود حوض آب و چمن به منظرگاهی خلوت و آرامش‌بخش تبدیل شده، فضای بام با بهره‌گیری از حریمی که دیوارهای بلند جان‌پناه ایجاد می‌کند، به حیاط کاربردی خانه مبدل می‌گردد؛ به همین دلیل آسانسور تا بام خانه بالا می‌رود و پله دسترسی به بام، اهمیت ویژه‌ای در مرکز فضای داخلی پیدا می‌کند. نورگیر میانی، علاوه بر تأمین نور و هوای تازه اتاق فرزند کوچک، در کنار نورگیر پله بام، به کیفیت و



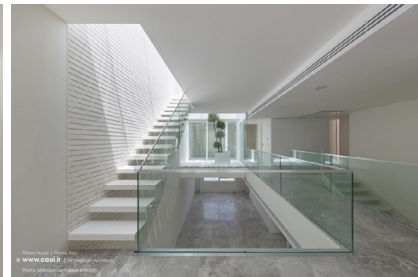
تصویر ۱۰. عدم رعایت حریم در فضاهای مختلف مجاور هم در خانه



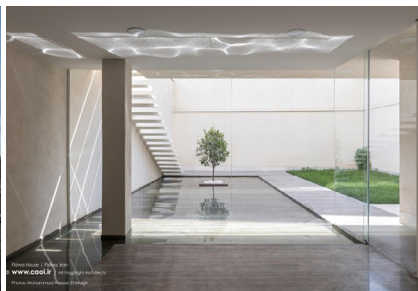
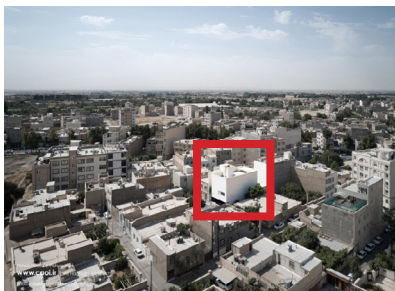
تصویر ۹. عدم رعایت حریم در فضاهای مختلف مجاور هم در خانه



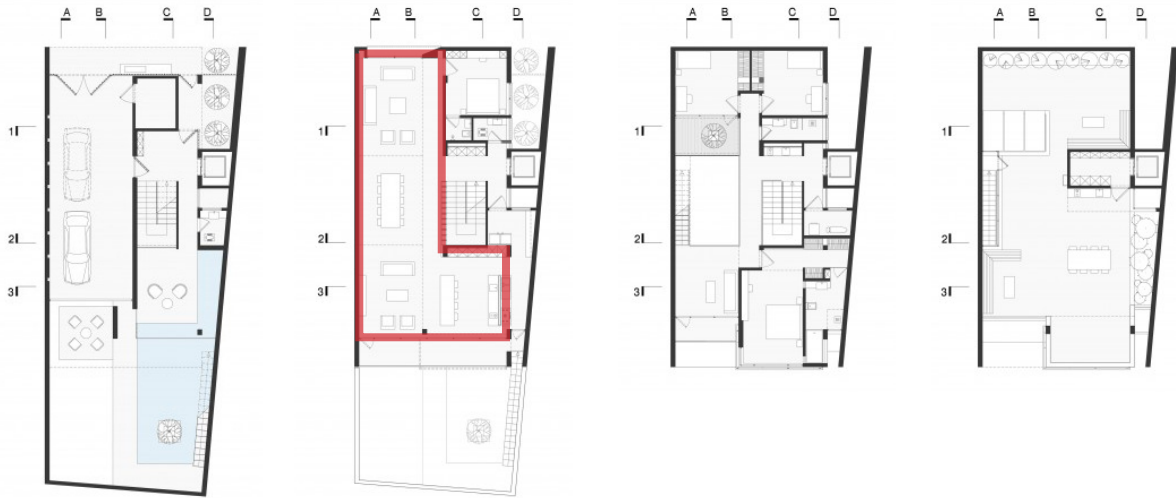
تصویر ۸. عدم رعایت حریم، عدم لزوم پنجره قدی در فضای سرویس بهداشتی



تصویر ۷. عدم لزوم قرار گرفتن پله دسترسی به بام در مرکز فضای داخلی اصل حریم و اولویت‌بندی و ارزش‌گذاری فضاهای نورگیری



تصویر ۱۱. تصاویر خانه پیشوا، عدم رعایت اصل حریم و اولویت‌بندی و ارزش‌گذاری فضاها



تصویر ۱۲. پلان‌های طبقات: عدم رعایت اصل حریم و اولویت‌بندی و ارزش‌گذاری فضاها

۳-۵. خانه تقریب، تهران

و صنعتگری ساخته دست بشر وجود دارد. همان خاصیتی که باعث می‌شود آثار ساخته دست انسان منحصر به فرد و تکرارناپذیر باشند. این مفهوم در مقابل دقت ماشینی و تکرارپذیری در تولیدات صنعتی و کارخانه‌ای به کار گرفته شده است. نام این پروژه «خانه تقریب» به معنای ارزش‌گذاری تقریب و خطا در آثار ساخته دست انسان است. در پروژه خانه تقریب، مصالح طبیعی به همان واریاسونی که در طبیعت وجود دارند، شکل می‌گیرند و از تحمیل نظم دقیق هندسی به مصالح طبیعی عمداً اجتناب شده است.

این خانه در شهر تهران، پونک، بلوار کمالی در بین سال‌های ۱۳۹۶-۱۳۹۵ توسط دفتر معماری حبیبه مجدآبادی ساخته شده و رتبه اول جایزه معمار در بخش مسکونی ۱۴۰۰ کسب کرده است. در این پروژه فضای سبز عمودی در وجه بیرونی ساختمان به همراه درختانی که روی نما و بام کاشته می‌شوند، در کنار بافت چوبی نما، اکوسیستمی طبیعی می‌سازند که می‌تواند مطلوب‌پرندگانی باشد که در فضای آلوده شهر جایی برای استراحت ندارند. در طرفین فضای سبز نما تراس‌هایی مشرف بر دیوار سبز قرار دارند. واژه تقریب در نام این پروژه مفهومی است مرتبط با خاصیتی که در آثار هنری

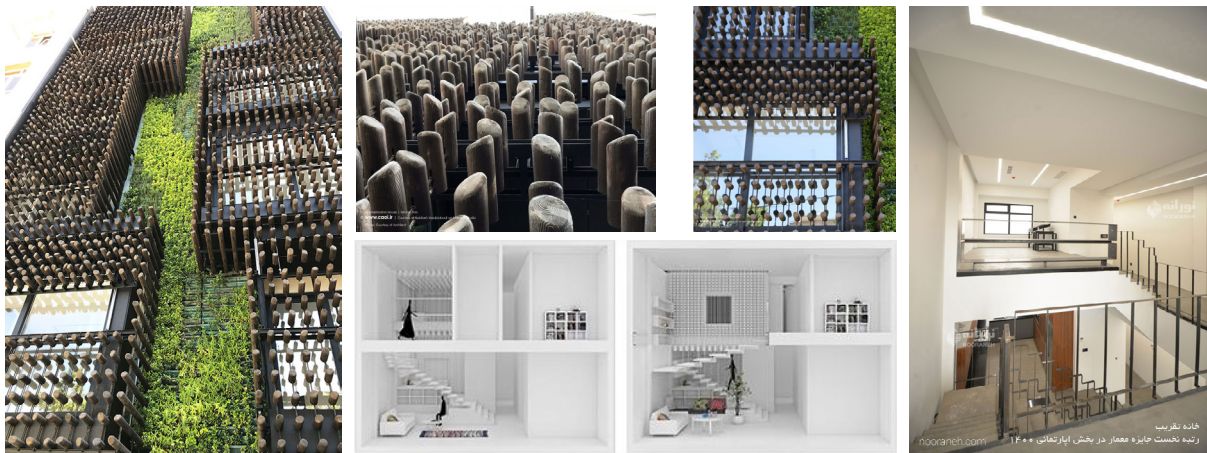


تصویر ۱۳. پلان‌های طبقات: رعایت اصل اولویت‌بندی و ارزش‌گذاری فضاها



پروژه برش و شکل دادن به این متریاال‌ها تا زمانی که در بخش‌های مختلف پروژه نصب می‌شوند توسط نیروی انسانی و با ارزش‌گذاری خطای دست انسان انجام می‌شود. قطعات چوب نما با اندازه‌های تقریبی و آزادی نسبی کارگران در نحوه برش قطعات، برش داده می‌شوند. نتیجه قطعاتی از چوب هستند که از یک خانواده و با یکدیگر مشابهند، اما به لحاظ هندسی دقیقاً مساوی نبوده و تکرار ناپذیرند. خاصیتی شبیه به تشابه تقریبی شکل میوه‌های یک درخت در طبیعت. این خانه شامل دو واحد دوبلکس برای پدر و دختر و یک طبقه برای مهمان است. زمین این پروژه کوچک بود و تقریباً امکانی برای ایجاد فضای سبز در حیاط نداشتند. بنابراین فضای سبز را روی نما و بام پروژه بردند. ایده این پروژه نواری از فضای سبز بود که از حیاط شروع می‌شد، از میانه نما بالا می‌رفت و به بام منتهی می‌شد. در دو سمت نمای سبز پوسته متخلخل و متحرکی از جنس چوب شامل سه هزار قطعه چوبی طراحی شد.

تصویر ۱۴. عدم رعایت اصل حفظ همگونی ظاهری و عدالت اجتماعی و عدم ظهور اختلاف طبقاتی



تصویر ۱۵. به دلیل تضاد بسیار زیاد و عدم تجانس با خانه‌های مجاور، معمار می‌توانست از این ایده در جبهه دیگر خانه که رو به نمای کوچک نباشد استفاده کند. به نظر می‌رسد این ایده می‌توانست برای یک دفتر معماری مناسب باشد.

جعبه‌های چوبی بزرگ است که با استفاده از یک سیستم دوار قابلیت چرخش دارد. سازه متحرک توسط دستگاه‌های CNC آلمانی، کمپانی‌های ساخت استیل و کشتی‌سازی اجرا شد. دیتیل‌های ریل دستی و کنترل تزریق هوا بحث اصلی بود (در باکس متحرک)، تا شدن نرده‌ها و تغییرات در لبه جعبه‌ها و کناره پنجره‌ها مشکل هوابندی را حل کرد. پروژه به نشانه ارادت به عمارت‌های قدیمی ایران، خانه شریفی‌ها، نام گرفت و

۴-۵. خانه شریفی‌ها، تهران

این بنا توسط علیرضا تغابنی در بین سال‌های ۱۳۹۲-۱۳۸۸ طراحی و اجرا شده است. این خانه در مرحله دروس تهران واقع است. طرح خانه شریفی‌ها رتبه‌ی اول جایزه‌ی معمار ۹۲ و برنده جایزه معتبر بین‌المللی معمار خاورمیانه در سال ۲۰۱۴ و برنده جایزه معمار سال ۹۲ شد. مسئله قابل توجه این است که این خانه دارای سه اتاق شبیه به



و بزرگ باشد. و در زمستان‌های تهران که تراس کمتر به کار می‌آید، حجمی بسته، بدون تراس و با حداقل باز شو طراحی شود.

سعی شده ساختمان با این باز و بسته شدن، به مانند خانه‌های قدیمی کیفیاتی چون «زمستان نشین» و «تابستان نشین» ارائه کند؛ در تابستان حجمی باز، شفاف و دارای تراس‌های عمیق



تصویر ۱۶. نمای اصلی خانه در حالت‌های مختلف باز و بسته بودن در ۳ عملکرد اتاق خواب و اتاق کار و آشپزخانه



تصویر ۱۸. پلان طبقه دوم: فضای اتاق خواب قابلیت چرخش ۹۰ درجه را داشته و باز و بسته می‌شود.

با حرکت اتاق‌های چرخان، کیفیت فضاهای داخلی و فرم بیرونی به طور مداوم تغییر کرده و به باز و بسته شدن (درون‌نگرا و برون‌نگرا شدن) پروژه می‌انجامد که سناریوی طراح بوده است. معماری خانه شریفی‌ها طبق پلان آزاد است و ایده تغابنی در طراحی این خانه برگرفته از اقلیم و شرایط آب و هوایی است. در واقع مشخصه اصلی این خانه انعطاف‌پذیری است. با حرکت اجسام مکعبی فضای داخلی و بیرونی تغییر می‌کند. خانه‌ی شریفی‌ها در هفت طبقه طراحی شده است. طبقات زیرین به فعالیت‌های ورزشی و تفریحی، طبقه همکف به پارکینگ‌ها و واحد سرایداری، طبقات اول و دوم به عملکردهای عمومی خانواده و در نهایت طبقات سوم و چهارم به اتاق‌های خواب اختصاص داده شده‌اند.



تصویر ۱۹. پلان طبقه سوم: فضای اتاق قابلیت چرخش ۹۰ درجه را داشته و باز و بسته می‌شود. ولیکن آیا در طولانی مدت این قابلیت برای این ۳ فضای اصلی (در ۳ طبقه) کاربرد دارد؟



تصویر ۱۷. پلان طبقه اول: فضای آشپزخانه قابلیت چرخش ۹۰ درجه را داشته و باز و بسته می‌شود.

۵-۴-۱. چالش‌ها

همانطور که گفته شد سه اتاق خواب موجود در این ساختمان در آب و هوای سرد قابلیت «بسته» شدن دارند. این در حالیست که در زمان تابش شدید نور خورشید، هر اتاق می‌تواند با لمس یک دکمه ۹۰ درجه به سمت خارج بچرخد، و در حالت «باز» قرار بگیرند. در چنین شرایطی امکان استفاده از حداکثر میزان نور و تهویه وجود خواهد داشت. اما این ایده در عین جذابیت چالش‌هایی را هم با خود به همراه دارد. محدودیت نور طبیعی در هنگام بسته بودن نما یکی از مهمترین آنهاست. در واقع این عدم قطعیت و همچنین انعطاف‌پذیری را می‌توان به عنوان مشخصه اصلی طراحی خانه شریفی‌ها معرفی کرد زیرا با چرخش اتاق‌ها، کیفیت فضاهای داخلی و فرم بیرونی، به طور مداوم تغییر می‌کنند و منجر به باز و بسته شدن یا درون‌گرا و برون‌گرا شدن پروژه می‌شود و این موضوع در سکونت دائمی در طولانی مدت آرامش‌بخش و مناسب نیست. سازماندهی پلان خانه شریفی‌ها از چهار قسمت اصلی تشکیل شده است که به ترتیب عبارتند از قسمت ثابت (Fix)، قسمت خالی (Void)، قسمت ثابت (Fix)، و قسمت متحرک (Mobile). هنگام بسته بودن باکس‌های چرخان ارتباط بین دو قسمت، با پلهایی معلق که در فضای خالی مرکزی وجود دارند، صورت می‌گیرد.

۵-۴-۲. درونگرایی و برونگرایی

به گفته تعابنی (معمار این خانه)، ایده چرخش در نما، خانه را وارد چالش درونگرایی و برونگرایی نیز می‌کند. اصول بسیار مهمی که در معماری ایرانی هم از جایگاه ویژه‌ای برخوردار بوده و هست. این ایده در طراحی خانه شریفی‌ها به دلیل ترکیب شدن با نورگیری باعث تقویت چالش مذکور شده است. به نحوی که با بسته شدن نما، به جز نورگیر سقفی تقریباً تمامی ارتباطات خانه با بیرون محدود می‌شود و برعکس با باز شدن نما تقریباً تمامی خانه حتی عرصه خصوصی شامل اتاق‌ها هم به بیرون مرتبط می‌شود.

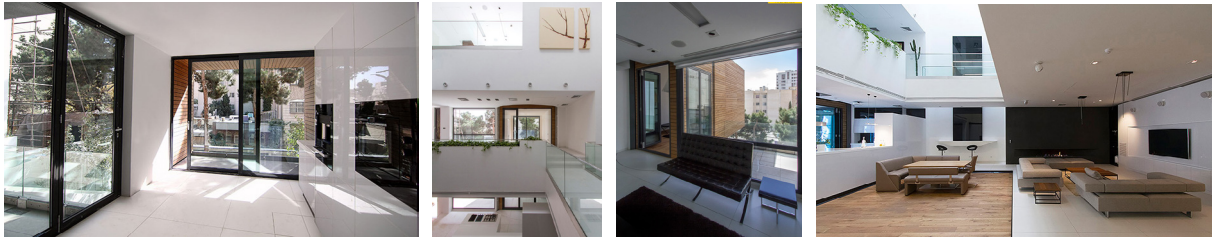
اما در خانه شریفی‌ها هنگام بسته شدن نما نورگیری هم تقریباً به نورگیر سقفی محدود می‌شود. یعنی خانه شریفی‌ها برای همراهی اقلیمی زمستان و تابستان (خصوصیت ویژه خانه ایرانی) در عوض روش سنتی (تغییر جهت نورگیری) از روش تغییر اندازه نورگیری استفاده می‌کند. مسئله‌ای که دشواری‌هایی در طراحی مسکونی ایجاد می‌کند، چراکه در صورت بسته شدن نما، نوری به ساختمان نخواهد رسید. در خانه‌های ایرانی با گشودگی وسیع و باز حیاط و آسمان داخلی، ارتباطی شدیداً قوی با بیرون (در عین درونگرایی) به وجود می‌آید. نورگیر سقفی شریفی‌ها با توجه به اندازه و تناسباتش و فضای وُید (Void) نمی‌تواند نقش مشابهی را بازی کند. این وُید بیشتر منجر به دو قسمت شدن خانه شده است که البته ترکیب سیرکولاسیون و طراحی داخلی نیز در این نارسایی موثر بوده است (تصویر ۲۱).

۵-۴-۳. طراحی و ساخت سیستم چرخش باکس‌ها

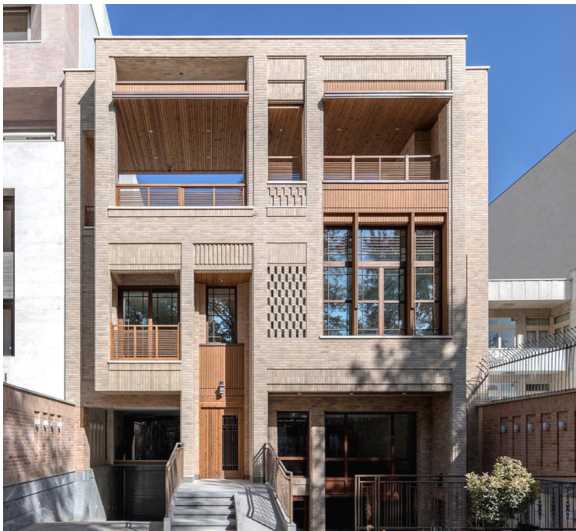
تکنیک ساخت سیستم چرخش این پروژه برگرفته از سیستم موجود در سن تئاترهای گردان، نمایشگاه‌های اتومبیل، صنعت ذوب‌آهن و کشتیرانی است که بنا به خواست کارفرما، در آلمان طراحی و توسط دستگاه‌های CNC آلمانی ساخته شد. بنابراین لازم بود تا گروهی از کارکنان هم آموزش‌های لازم برای نگهداری این سیستم متحرک در آینده را ببینند. نرده و هوابندی اتاق‌های چرخان هم چالش مهمی در این سیستم بود که با تا شدن نرده‌ها و با ایجاد تغییراتی در لبه باکس‌ها و کنار پنجره‌ها، مسئله هوابندی حل شد.



تصویر ۲۰. خانه شریفی‌ها، برش A



تصویر ۲۱. دو قسمت شدن خانه توسط وید



تصویر ۲۲. نمای جبهه اصلی. هماهنگی با معماری ایرانی و در تجانس با خانه‌های اطراف

۵-۵. عمارت نظر، اصفهان

این خانه در شهر اصفهان، خیابان کمال اسماعیل در بین سال‌های ۱۳۹۸-۱۳۹۵ توسط معماران ابوذر صالحی و مهشید کریمی ساخته شده و رتبه سوم جایزه معمار، در بخش مسکونی آپارتمانی، ۱۳۹۹ را در سال کسب کرده است. ورودی دارای یک پیش‌فضا است. قسمت‌های خصوصی و استراحتگاهی در شمال بنا و دور از سر و صدا قرار گرفته و به خوبی جدا شده است. در قسمت جنوبی به وسیله پله به طبقه پایین راهی قرار دارد که یک سالن و آشپزخانه وجود دارد. در قسمت شمالی طبقه یک حیاط پشتی وجود دارد که باعث می‌شود آرامش بیشتری به فضاها دهد. به کمک فضای ارتباطی طبقاتی فضاها به خوبی جدا شده اند. حیاط مرکزی در طبقه اول به چشم می‌خورد و به خوبی با دیگر فضاها ترکیب شده است.



تصویر ۲۳. رعایت اصل اولویت‌بندی و ارزش‌گذاری فضاها در پلان و بهره‌گیری از «حیاطها و فضاهای باز و نیمه‌باز» در ترازهای مختلف در راستای توجه به معماری بومی ایران و الگوی اسلامی در رعایت حریم

بردن از منظر رودخانه فراهم شده است، «حیاط‌هایی در دل بنا» هم ایجاد شده است که می‌تواند امکان لمس روشنایی و هوای آزاد بدون آلودگی صوتی را فراهم کند. در طول روز، حیاط پستی که از منظر درختان کاج بلند همسایه بهره می‌برد و حیاط میانی که ارتباط زنده‌ای میان نشیمن خانواده، اتاق و آشپزخانه فراهم می‌کند و پیوندی قابل کنترل هم میان واحد میانی و واحد فوقانی (واحد ۲ و ۳) برقرار می‌کند، جایگزین خوبی برای فضاهای باز و نیمه‌باز رو به رودخانه است. در طراحی این حیاط تناسبات جداره‌های آن به گونه‌ای کنترل شده که به صورت وید یا نورگیرهای معمول در نیاید و کیفیتی حیاط‌گونه داشته باشد. اگرچه جمع شدن فضاهایی از واحد همکف و اول روبه فضاهای باز میانی، موجب آن نیز نشده که منظرهای زیبای محیطی فراموش شود.

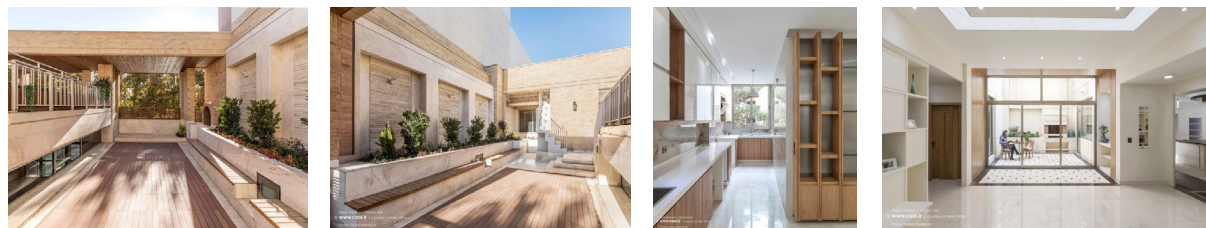
از ایده‌های مهم و قابل ذکر دیگر در این پروژه آن بوده است که با هدف سیالیت و گستردگی دید به فضاهای داخلی به جای استفاده از دیوارهای جداکننده از «فضاهای مرزی و پیونددهنده» استفاده شده است. تمامی این‌ها موجب آن شده است که این آپارتمان با وجود آن‌که سه واحد مسکونی را در خود جای داده است، تمامی بخش‌ها و فضاها و ترازهایش پیوندهایی کنترل شده و کیفیت‌بخش باهم داشته باشند و در مجموع بتوان آن را یک «عمارت» واحد نامید. «عمارت نظر» تلاشی بوده است برای بازآفرینی کیفیت‌های زندگی در خانه‌های ایرانی در آپارتمانی امروزی.

در چهار طبقه، مجموعاً ۳ واحد مسکونی طراحی شده است. این سه واحد بر اساس نسبتی که با زمین و آسمان دارند، کیفیتی متفاوت یافته‌اند. از جمله آن‌که واحد اول که شامل همکف و بخشی از طبقه زیرزمین است (بخش دیگر زیرزمین به پارکینگ و تأسیسات و انباری‌ها اختصاص یافته است) با زمین پیوند یافته و در کنار گودال‌باغچه‌ای در جنوب و حیاط خلوتی در شمال قرار گرفته است. در مقابل، بالاترین واحد (واحد سوم) پیوندی با آسمان یافته است و دارای بام سبز و دیدی به آسمان است. واحد میانی هم ویژگی‌های خاص خود را با حیاطی اختصاصی در میانه‌اش یافته است.

در تناسب با نحوه قرارگیری طبقات در نسبت با زمین و آسمان، در ترازهای مختلف «حیاط‌ها و فضاهای باز و نیمه‌باز» قرار گرفته است که از یک طرف متناسب با فضاهای پیرامونشان فضاهای برای زندگی (مکان-رفتار) را شکل داده‌اند و از طرفی نسبتی با موقعیت و شرایط سایت پروژه دارند. از جمله آن‌که در این پروژه با وجود دید و منظر بسیار مناسب به رودخانه زاینده‌رود و فضاهای سبز پیرامون آن، آلودگی صوتی قابل ملاحظه‌ای هم در طول روز وجود دارد. از این رو تراس‌ها و پنجره‌هایی که سایر آپارتمان‌های موجود کنار زاینده‌رود تنها بهره‌شان از هوای آزاد را منوط به آن دانسته‌اند، به دلیل آلودگی صوتی آن، در همه ساعات قابل استفاده و کیفیت‌بخش نیستند. در پاسخ به این مسأله در این پروژه، در عین آن‌که فضاها و امکان‌های متنوعی برای بهره



تصویر ۲۴. رعایت اصل اولویت‌بندی و ارزش‌گذاری فضاها و طراحی منطبق با الگوی معماری ایرانی-اسلامی در بکارگیری مصالح و هماهنگی فضای داخلی با نمای خارجی



تصویر ۲۵. بهره‌گیری از «حیاط‌ها و فضاهای باز و نیمه‌باز» در ترازهای مختلف در رعایت حریم و درونگرایی فضاها





تصویر ۲۶. عدم رعایت اصل حفظ همگونی ظاهری و عدالت اجتماعی و عدم ظهور اختلاف طبقاتی



تصویر ۲۷. عدم تناسب عرض ورودی با ارتفاع بنا و مشکل بیشتر آن بعد از ساخت ۲ طبقه در آینده



تصویر ۲۸. پلان‌های طبقات: رعایت اصل اولویت‌بندی و ارزش‌گذاری فضاها

۵-۶. خانه افشاریان کرمانشاه

این خانه در شهر کرمانشاه در سال ۱۳۹۳ توسط شرکت مشاور رنا دیزاین (معمار: رضا نجفیان) در شهر کرمانشاه ساخته شده و لوح تقدیر جشنواره، در جایزه بزرگ معمار سال در رده مسکونی ۲۰۱۴ را کسب کرده است. این خانه با زیربنای ۶۰۰ مترمربع در دو طبقه روی پیلوت (به صورت دوبلکس) برای خانواده‌ای دارای دو فرزند، یک پسر و یک دختر طراحی شد. از آنجایی که خواسته اصلی کارفرما ساخت یک واحد مستقل برای هر یک از فرزندان در چند سال بعد از بهره‌برداری بود، بنا باید به گونه‌ای طراحی می‌گردید که قابلیت تبدیل شدن از «خانه» به «آپارتمان» را داشته باشد. این خواسته کارفرما، انعطاف‌پذیری در طرح نما و پلان را می‌طلبد؛ به طوری که مشاور می‌بایست طرحی ناتمام را پایه گذارد که بعدها با اضافه شدن دو طبقه تکامل یافته اما در عین حال هویت کامل و مستقلی برای امروز داشته باشد. یک شکاف با جداره‌های سفید یک ورودی غار مانند را برای این خانه ایجاد کرده است. با در نظر گرفتن عرض و ارتفاع ساختمان، طراحی نمایی کاملاً مربع‌شکل با شکافی در یک سوم این مربع در نظر گرفته شده که بنا را به تندیسی برآمده از جداره شهری کوچک، تبدیل نموده و یک عنصر مجسمه‌وار را به کوچه اضافه کرده است. آتریوم دوطبقه که در طبقه اول واقع شده است، توسط پلی که اتاق خواب‌ها را در طبقه بالا به سالن و آشپزخانه متصل می‌کند، قطع می‌کند. جداره شیشه‌ای پل اجازه دید بین دو طبقه را می‌دهد؛ در حالی که سازه فلزی مشکی رنگ آن، جزئیات سبک صنعتی به فضا اضافه می‌کند. مواد و مصالح مورد استفاده در نمای بیرونی پروژه از جنس چوب ترموود و آجر است.



تصویر ۳۰. آتریوم دو طبقه که توسط پلی اتاق خواب‌ها را در طبقه بالا به سالن و آشپزخانه متصل می‌کند باعث عدم رعایت حریم در فضاهای داخلی شده است.



تصویر ۲۹. عدم رعایت اصل حفظ همگونی ظاهری بنا با خانه‌های مجاور و ورودی نامتناسب غار مانند

باریک بلندی که در سطوح بالایی از قاب‌های چرخان ایجاد شده، مرتفع گشت. انحراف از دیوارهای مجاور که برای اجازه دادن به نور غیرمستقیم برای شستن فضاهای داخلی لازم بود و در عین حال حفظ حریم خصوصی ساکنان را تضمین می‌کرد، کوچه‌ای باریک ایجاد می‌کند که سپس با درختان و گل‌های گلدانی پوشانده شد تا زیبایی‌شناسی کهن الگوی کوچه را در طراحی سنتی شهری ایرانی بازسازی کند. این ساختمان شامل دو آپارتمان می‌باشد. طراحی داخلی شامل فضاهای خالی بین طبقات است که با توری پوشانده شده است تا امکان اتصال بصری بین سطوح را فراهم کند در حالی که امکان استفاده از سطح کف را در این قطعه کوچک فراهم می‌کند. نتیجه ارتباطات داخلی پویا بین فضاها برای خانواده‌ها و اتصالات منحصر به فرد به خارج مجاور هر فضای داخلی است.



تصویر ۳۰. رعایت اصل همگونی ظاهری

۵-۷. کوچه خانه، قم

این خانه بین سال‌های ۱۳۹۹-۱۴۰۰ توسط معماران محسن مرزباد، مرضیه زاد، و رها اشرفی در شهر قم ساخته شده است. این خانه رتبه دوم جایزه معمار در بخش مسکونی آپارتمانی ۱۴۰۰ را کسب کرده است. در این پروژه تلاش بر این بوده که دیگرام زیست در آپارتمان تعریف مناسب‌تری پیدا کند، به مسئله محرمیت احترام گذاشته شود، و ارتباطی معنادار بین خانه و محیط ایجاد شود. این پروژه در پاسخ به دو جنبه ذاتی فرهنگ و شیوه زندگی ایرانی شکل گرفته است. در پاسخ به این نیازها، طراحی خانه پیشنهادی را ارائه کرده که درونگرایی لازم را در یک معماری مبتنی بر فرهنگ حفظ کرده و در عین حال ارتباطاتی را با محیط بیرون ایجاد می‌کند که منحصر به هر فضا و فعالیت‌هایی است که از درون آنها را در خود جای داده‌اند. برای انجام این کار، معماران سیستمی از قاب‌ها را ایجاد کردند. این قاب‌ها به جای اینکه مستقیم رو به خیابان باشند، رو به سمت کناره‌های ساختمان‌های آپارتمانی مجاور چرخانده می‌شوند. عنوان «خانه کوچه» منشأ عملکردی و مفهومی دارد. از نظر عملکردی، عنوان از تصمیمی گرفته شده است که معماران در مراحل اولیه طراحی برای اتصال دو خیابان موازی از طریق کوچه‌ی موجود در طبقه همکف پروژه گرفتند. برای حفظ زیبایی بصری کوچه، از مصالح شهری و صنعتی مانند سنگ گرانیت شعله‌دار و پانل‌های فلزی سوراخ‌دار استفاده شد.

اما این عنوان از نظر مفهومی نیز مشتق شده بود. مفهوم کهن‌الگوی کوچه عمیقاً در فرهنگ ایرانی ریشه دارد. کوچه که به نظر می‌رسد خیابانی باریک است و در کنار آن درختان میوه و گردو قرار دارد، از طبقه همکف به سمت تراس‌های

آگاه به محیط زیست، آنها را بر آن داشت تا الگوهای آجری را برای نمای نما که هم نمادین و هم منحصر به فرد است و هم خود را از ساختار قدیمی یا به طور کلی بومی بودن جدا می‌کند، بررسی کنند.

مواد مورد استفاده در این پروژه به گونه‌ای انتخاب شدند که طبیعی، از نظر اکولوژیکی آگاه و بومی با محیط محلی باشند. قم شهری خشک است که آجر مصالح اولیه در معماری سنتی است. اولویت معماران برای استفاده از مصالح محلی و



تصویر ۳۱. پلان‌های طبقات: رعایت اصل و اولویت‌بندی و ارزش‌گذاری فضاها



تصویر ۳۲. طراحی فضاها در ارتباط با طبیعت و با حفظ حریم نسبت به فضاهای مجاور

چقدر این اصول در خانه‌های معاصر رعایت شده باشند، به همان میزان توانسته‌اند رضایت کاربران را تأمین نمایند. در بین خانه‌های بررسی شده، تعداد اصول بیشتری در خانه‌های «آبان، اصفهان»، و «عمارت نظر، اصفهان» رعایت شده است. رعایت کمترین اصول، مربوط به خانه «افشاریان، کرمانشاه» می‌باشد.

۶. تحلیل یافته‌ها

توجه به اصول طراحی خانه مطلوب در تطابق با آموزه‌های اسلام و متناسب با شرایط و اقتضات زمان و مکان، امری ضروری است. لذا پژوهش حاضر در یک ساختار هدفمند با بررسی آیات و روایات ائمه معصومین (علیهم السلام) در این حوزه، اصول مهم طراحی خانه مطلوب را شناسایی و معرفی کرده است. سپس با توجه به پژوهش‌های صورت گرفته در حوزه معماری، مهمترین اصول را بیان نموده است. به‌منظور تدقیق اصول ارائه‌شده، ۷ نمونه از خانه‌های معاصر کسب‌کننده جایزه معمار در ایران مورد مطالعه و بررسی قرار گرفته تا تجلی یافته‌های پژوهش مورد ارزیابی قرار گیرد. به نظر می‌رسد هر

جدول ۱. بررسی اصول خانه مطلوب از منظر اسلام در نمونه‌های موردی (مأخذ: نگارنده ۱۴۰۲)

کوجه خانه، قم	خانه افشاریان، کرمانشاه	عمارت نظر، اصفهان	خانه شریفیها (خانه چرخان تهران)	خانه تقرب، تهران	خانه پیشوا، تهران	اصفهان خانه پیشوا، تهران	اصول خانه مطلوب از منظر اسلام
*	*	*	*	*	*	*	اصل ایجاد آرامش، سکون و امنیت در خانه در برابر سایر فضاهای شهری
*	-	*	*	-	-	*	اصل حفظ همگونی ظاهری و عدالت اجتماعی و عدم ظهور اختلاف طبقاتی
*	-	*	*	*	*	*	اصل لزوم توجه به حقوق همسایگی
*	-	*	-	-	*	*	اصل پاسخگویی به نیازهای ساکنین
-	*	*	-	*	-	*	اصل رعایت حریم و کنترل دید در طراحی خانه
-	-	*	-	-	-	*	اصل توجه به هویت ایرانی - اسلامی
-	*	*	-	*	*	*	اصل اولویتبندی و ارزشگذاری فضاها
*	-	*	*	*	-	*	اصل استفاده از مواهب طبیعی و همساز با اقلیم و ارتباط با طبیعت

قرار گیرد.

در انتها می‌توان راهکارهایی چون موارد ذیل را در طراحی خانه‌های معاصر بر مبنای آموزه‌های اسلام در نظر گرفت:

۱. درونی‌سازی مفاهیم اسلامی در کاربران و طراحان معمار، به گونه‌ای که استعداد ذاتی برای به کارگیری آنها در مسکن معاصر وجود داشته باشد.
۲. رعایت پیوستگی فضایی بین اجزای مختلف خانه در عین رعایت محرمیت، نظم و آراستگی فضایی.
۳. پرهیز از تجمل و تظاهرات شکلی، به خصوص در نماهای بیرونی و در عین رعایت نظم و آراستگی فضایی.

۷. نتیجه‌گیری

در نظر انسان تعریف شده در دین اسلام، زیستن در این جهان نیازمند اتکا به اصولی است که از سوی پروردگار معین گردیده و معمار مسلمان با پایبندی به اصول اعتقادی و هویت دینی به خلق فضا در پرتو آموزه‌های قرآن و القای روح زندگی دینی می‌پردازد. بر پایه این حقیقت که قرآن کریم معنا و کالبد هر پدیده را، بهم پیوسته به یکدیگر می‌داند آثار هنری مخلوق بشر (سیمای ظاهری)، بیانی از سیمای باطنی و هویت صاحب آن اثر است. بر این اساس، می‌بایست مفهوم خانه در لابلای آموزه‌های سبک زندگی قرآنی مورد جستجو



۷. حداکثر توجه به نکات اقلیمی جهت کاهش مصرف انرژی در مسکن.
 ۸. استفاده از عناصر طبیعی به صورت حیاط یا بام سبز و طراحی بازشوهای مناسب به سمت آنها، جهت ایجاد پیوند حداکثری بین انسان و طبیعت.
 ۹. رعایت ارتفاع و رعایت حقوق اقلیمی و حداقل اشراف.
 ۱۰. توجه به کرامت همسایه در ساخت خانه.
 ۱۱. عدم فخر فروشی به همسایه از اصول اساسی همجواری همسایگی در نظر اسلام.

۴. حذف یا محدود نمودن عناصر و مؤلفه‌های غیر کارکردی و توجه بیشتر به مؤلفه‌های معنایی جهت ارتقای مرتبه وجودی مخاطب و دستیابی به آرامش درونی.
 ۵. بها دادن به فضاهای مختلف مسکن به اندازه ضریب اهمیت هر یک و پرهیز از اسراف در مساحت فضاها و طراحی داخلی آنها.
 ۶. رعایت تناسبات و هندسه فضایی و پرهیز از اغتشاش در طراحی حجم که گاه به غلط خلاقیت در طراحی نیز نامیده می‌شود.

پی‌نوشت

- Richardson .۱
 ۲. در نفی ارزیابی ایده‌های بیگانه با معیارهای بیگانه و لزوم توجه به معیارهای خودی، ر. ک: مطهری، ۱۳۵۷.
 Nasr.۴
 Haider.۵
 Abu-Lughod .۶
 Ibrahim.۳

منابع

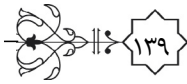
۱. قرآن کریم. ۱۳۸۵. ترجمه‌ی محمدرضا صفوی (بر اساس تفسیر المیزان). قم: دفتر نشر معارف.
۲. پاینده، ابوالقاسم. ۱۳۶۲. نهج‌الفصاحه، مجموعه کلمات قصار حضرت رسول(ص). تهران: جاویدان.
۳. آذری، محمد مهدی، مهدی علی‌نژاد آذر، سید وحید امیری، و علی حسینی، ۱۳۹۲، مفهوم حریم و محرمیت در باور و اعتقادات و التزام بکارگیری آن در خانه‌های ایرانی- اسلامی. در دومین همایش ملی معماری و شهرسازی اسلامی، دانشگاه هنر اسلامی تبریز.
۴. احمدی دیسفانی، یدالله، و محمد علی‌آبادی. ۱۳۹۰. کنکاشی در باب شکل شهر سنتی از منظر اندیشه اسلامی. باغ نظر ۸ (۱۹): ۱۷-۳۰.
۵. امین‌پور، احمد، رامین مدنی، و حامد حیاتی. ۱۳۹۶. بررسی چگونگی تجلی آموزه‌های اسلامی در کالبد مسکن سنتی، نمونه موردی: اقلیم گرم و خشک ایران. مدیریت شهری ۱۶ (۴۸): ۴۳۵-۴۵۸.
۶. بمانیان، محمدرضا، سحر ارجمندی، و فرزانه علی‌محمدی. ۱۳۹۲. تأثیر اصول فقهی مرتبط با حقوق شهروندی بر پایه عدل در طراحی مسکن (نمونه موردی: سه مورد از خانه‌های ایرانی اسلامی. مطالعات شهر ایرانی- اسلامی (۱۲): ۸۹-۱۰۰.
۷. پاکدل فرد، محمد رضا، حسین ذبیحی، و محمد نقی‌زاده. ۱۳۹۵. مدیریت مؤلفه‌های اجتماعی و انسانی در مسکن مطلوب اسلامی. مدیریت شهری ۱۵ (۴۳): ۵۱-۶۶.
۸. ثمین شریفی میاوقی، ابراهیم، معصومه یعقوبی سنقرچی، و مسعود حق‌لسان. ۱۳۹۸. ارزیابی مؤلفه‌های ارزشی معماری مسکن مطلوب بر اساس نظام معرفتی اسلام (نمونه موردی: خانه‌های معاصر ارومیه). آموزش و ارزشیابی ۱۲ (۴۸): ۳۳-۶۲.
۹. جوادی آملی، عبدالله. ۱۳۸۸. اسلام و محیط زیست. قم: اسراء.
۱۰. حمزه‌نژاد، مهدی، و زهرا صدریان. ۱۳۹۳. اصول طراحی خانه از منظر اسلامی و کاربرد الگوهای معاصر. پژوهش‌های معماری اسلامی ۱ (۴): ۶۰-۷۸.
۱۱. حیاتی، حامد، علیرضا زارع، احمد امین‌پور، و رامین مدنی. ۱۳۹۶. تحقق مفهوم قرآنی و روایی حقوق در شهرسازی و طراحی مسکن. پژوهش و برنامه‌ریزی شهری ۸ (۳۱): ۲۶۷-۲۹۸.
۱۲. سامه، رضا. ۱۳۹۲. معماری و کیفیت زندگی انسان. رساله دکتری معماری، پردیس هنرهای زیبا، دانشگاه تهران.
۱۳. سیدرضی، محمدبن حسین بن موسی. ۱۳۸۸. نهج‌البلاغه. قم: مرکز مطالعات و پژوهش‌های فرهنگی حوزه علمیه قم.
۱۴. عزیزیان غروی، محسن، و زینب عزیزیان غروی. ۱۳۹۸. تحلیل تطبیقی شاخص‌های مسکن اسلامی بر گونه‌های



- مسکن سنتی قم مبتنی بر نظرات معماران. پژوهش‌های معماری اسلامی ۷ (۴): ۱۱۵-۱۳۶.
۱۶. فرامرز قراملکی، احد. ۱۳۸۵. روش‌شناسی مطالعات دینی (تحریری نو). مشهد: دانشگاه علوم اسلامی رضوی.
۱۷. قرائتی، محسن. ۱۳۹۴. سیمای مسکن و شهر اسلامی. تهران: موسسه فرهنگی درس‌هایی از قرآن.
۱۸. کبیری سامانی، علی، علیرضا ملکوتی، و زهره یادگاری. ۱۳۹۵. بازشناسی معنای خانه در قرآن، رهیافتی در جهت تبیین مبانی نظری خانه. باغ نظر
۱۹. ۱۳ (۴۵): ۶۱-۷۶.
۲۰. لیبب‌زاده، راضیه، عبدالحمید نقره‌کار، مهدی حمزه‌نژاد، و محمدعلی خان‌محمدی. ۱۳۹۴. بازخوانی سازمان فضایی خانه بر اساس متون اسلامی به روش ERS و تطبیق آن با اولویت‌های روابط فضایی از دیدگاه الکساندر و لنگ. مطالعات شهر ایرانی اسلامی ۶ (۲۲): ۵-۲۱.
۲۱. مجلسی، محمدباقر. ۱۳۶۶. بحار الانوار. تهران: ناشر اسلامیه.
۲۲. محمدی ری شهری، محمد. ۱۳۷۷. میزان الحکمه. ترجمه‌ی حمیدرضا شیخی. ناشر: دار الحدیث.
۲۳. مرتضی، هشام. ۱۳۸۷. اصول سنتی ساخت و ساز در اسلام. ترجمه‌ی ابوالفضل مشکینی و کیومرث حبیبی. تهران: انتشارات مرکز مطالعاتی و تحقیقاتی شهرسازی و معماری.
۲۴. مطهری، (شهید) مرتضی. ۱۳۵۷. عدل الهی. قم: صدر.
۲۵. منجزی، نورمحمد، و علی محمد رفیعی. ۱۳۸۹. نوشهر اسلامی و عامل عدالت (اصول و ضوابط حاکم بر احداث و ارزیابی). در همایش ملی معماری و شهرسازی اسلامی. دانشگاه هنر اسلامی، تبریز.
۲۶. نصر، طاهره. ۱۳۹۴. جایگاه پارادایم معماری مسکن در سیمای امروز شهر ایرانی اسلامی. شهر ایرانی اسلامی (۲۲): ۶۷-۷۸.
۲۷. وثیق، بهزاد، آزاده پشوتنی‌زاده، و محمدرضا بمانیان. ۱۳۸۸. مکان و مسکن از منظر اسلام. پژوهش‌های میان‌رشته‌ای قرآن کریم ۱ (۳): ۹۳-۱۰۲.
۲۸. نقره‌کار، عبدالحمید، و دیگران. ۱۳۸۷. درآمدی بر هویت اسلامی در معماری و شهرسازی. تهران: وزارت مسکن و شهرسازی، دفتر معماری و طراحی شهری، شرکت طرح و نشر پیام سیمان.
۲۹. نقره‌کار، عبدالحمید، مهدی حمزه‌نژاد، و صدیقه معین‌مهر. ۱۳۹۲. شناخت و تحلیل مسائل طراحی محیط معماری و شهرسازی از منظر اسلامی (در گستره قرآن و روایات). آرمانشهر ۷ (۱۳): ۱۱۹-۱۳۵.
۳۰. نقی‌زاده، محمد. ۱۳۹۱. تأملی در شناخت مبانی مسکن اسلامی ایرانی. کتاب ماه هنر (۱۷۰).
۳۱. نوری، میرزا حسین. ۱۴۰۸ ق. مستدرک الوسائل و مستنبط المسائل. بیروت- لبنان: مؤسسه آل‌البیت علیهم‌السلام.
۳۲. ورمقانی، حسنا. ۱۴۰۱. قرائت سبک زندگی قرآنی در طراحی مسکن سنتی دزفول. قرآن فرهنگ و تمدن ۳ (۲): ۱۲۶-۱۵۰.
۳۳. ولی‌زاده اوغانی، محمدباقر. ۱۳۹۷. نمود اندیشه‌های اخلاقی- حقوقی در طرح معماری خانه‌های سنتی ایران. مدیریت شهری ۱۷ (۵۳): ۲۷-۴۴.

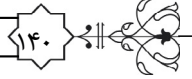
References

1. Holy Quran. 2006. Translated by Mohammad Reza Safavi (Based on Tafsir al-Mizan). Maaref Publications.
2. Payandeh, Abu al-Qasim. 1983. Nahj al-Fasaha, A Collection of Sayings of Hazrat Rasul (PBUH). Tehran: Javidan.
3. Ahmadi Disfani, Yadolah, and Mohammad Aliabadi. 2012. Traditional City Structures from Perspective of Islamic Notions. Bagh-e-Nazar 8 (19): 17- 30.
4. Aminpour, Ahmad, Ramin Madani, and Hamed Hayati. 2017. Study of How to Manifest Islamic Teachings in the Housing Complex; Case study: Traditional House in the Warm and Dry Climate of Iran. International Journal of Urban and Rural Management 16 (8): 435-458.
5. Azari, Mohammad Mahdi, Mehdi Alinejad Azar, Seyed Vahid Amiri, and Ali Hosseini. 2013. The Concept of Privacy in the Belief and Commitment of its Obligation in Iranian-Islamic Houses. In The Second National Conference on Islamic Architecture and Urban Planning, Tabriz Islamic Art University.
6. Azizian Qaravi, Mohsen, and Zeinab Azizian Qaravi. 2020, A Comparative Analysis of Islamic Housing Indicators on Traditional Houses of Qom City, Based on Muslim Architects' Opinions. Journal of Researches in Islamic Architecture 7 (4): 115-136.



7. Bamanian, Mohammadreza, Sahar Arjamandi, and Farzaneh Ali Mohammadi. 2013. The Effect of Jurisprudential Principles Related to Citizenship Rights Based on Justice in Housing Design (Case Studies: three Cases of Islamic Iranian Houses). *Iranian-Islamic City Studies* (12): 89-100.
8. Faramarz Gharamaleki, Ahad. 2006. *Methodology of Religious Studies*. Mashhad: Razavi University of Islamic Sciences.
9. Gharaati, Mohsen. 2015. *The Appearance of Housing and Urban Islamic*. Tehran: Cultural Institute of Lessons from the Quran.
10. Haider, G. 1984. *Habitat and Values in Islam: A Conceptual Formulation of an Islamic City in Sardar*. Edited by Ziauddin. *The Touch of Midas*. Manchester: Manchester University Press.
11. Hamzenejad, Mahdi, and Zahra Sadrian. 2014. Housing Design Principles of Islam and Other Contemporary Usable Patterns. *Journal of Researches in Islamic Architecture* 1 (4): 60-78.
12. Hayaty, Hamed, Alireza Zare, Ahmad Aminpoor, and Ramin Madani. 2017. Realization of Qur'anic Concept and Validity of Rights in Urban Planning and Designing Housing. *Research and Urban Planning* 8(31): 267-298.
13. Ibrahim, S. 1985. *Cairo: A Sociological Profile*. In *Architectural Transformation in the Islamic World* (9th: 1984 Cairo, Egypt). Singapore: Concept Media Pty.
14. Javadi Amoli, Abdallah. 2009. *Islam and Environment*. Qom: Esra.
15. Kabiri Samani, Ali, Alireza Malakooty, and Zohreh Yadeghari. 2016. Recognizing The Meaning of Home in Quran: A Way to Explain Home Theoretical Bases. *Bagh-e Nazar* 13 (45): 61-76.
16. Labibzadeh, Razi, Abdolhamid Noghrehkar, Mahdi Hamzenejad, and Mohammad Ali Khan Mohammadi. 2016. Rereading the Spatial Organization of the House Based on Islamic Texts by EBS Method. *Iranian Islamic City Studies* 6 (22): 5-21.
17. Majlesi, Mohammad Bagher. 1987. *Bahar al-Anvar*. Tehran: Islamic Publications.
18. Mohammadi Reyshahri, Muhammad. 2007. *Mizan al-Hekmah*. Translated by Hamidreza Sheikhi. Qom: Dar al-Hadis.
19. al-Hadis.
20. Monjezi, Noor Mohammad and Ali Mohammad Rafiei. 2010. *Islamic Modern City and the Agent of Justice (Principles and Rules Governing Construction and Evaluation)*. In *National Conference on Islamic Architecture and Urban Planning*. University of Islamic Arts, Tabriz.
21. Morteza, Hosham. 2008. *Traditional Islamic Principles of Built Environment*. Translated by Abolfazl Meshkini and Kiumars Habibi. Tehran: Center of Architecture and Urban Studies.
22. Motahari, (martyr) Morteza. 1978. *Adl Elahi*. Qom: Sadra.
23. Naghizade, Muhammad. 2012. *Understanding the Bases of Islamic-Iranian Architecture*. *Ketab-e Mah-e Honar* (170).
24. Nasr, H. 1990. *Traditional Islam in the Modern World*. New York, London: Kegan Paul International.
25. Nasr, Tahereh. 2015. The Significance of Residential Architecture Paradigm in the Image of Today Iranian Islamic Cities. *Iranian Islamic City Studies* (22): 67-78.
26. Noghrehkar, Abdolhamid, Mahdi Hamzenejad, and Sedigheh Moein mehr. 2015. Recognition and Analysis of Environmental Issues of Architecture and Urban Design, From the Viewpoint of Islam (The Scope of the Qur'an and Narrations). *Armanshahr* 7 (13): 119-135.
27. Noghrehkar, Abdolhamid, et al. 2008. *An Introduction to Islamic Identity in Architecture and Urban Planning*. Tehran: Ministry of Housing and Urban Development, Office of Architecture and Urban Design, Payam Sima Design and Publishing Company.
28. Noori Tabarsi, Hussein ibne-Muhammadtaghi. 1988. *Mustadrak al-vasarl va-Mustanbat al-Masael*. Beirut-Lebanon: Arabic, publisher, Al-Bayt Institute peace be upon them.
29. Pakdel Fard, Mohammad Reza, Zabihi, Hossein and Mohammad. Naghizadeh. 2016. Management of Human and Social Issues in the Islamic Ideal Housing. *Urban Management* 15 (43):51-66.
30. Richardson, W. M. 1996. *Religion & Science*. New York: Routledge.
31. Sameh, Reza. 2013. *Architecture and the Quality of Human Life*. PhD Thesis in Architecture, College of Fine Arts, University of Tehran.
32. Samin Sharifi Miaveghi, Ebrahim, Masoumeh Yaghoubi Sangharchi, And Masoud Hagh Lesan. 2020. *The Assessment of the Value Components of Contemporary Housing Architecture based on the Epistemic System of*





Islam (Case Study: Urmia Contemporary Houses). *Instruction and Evaluation Journal* 12 (48): 33-62.

33. Seyyed Razi, Mohammad ebn Hossein ebn Musa. 2009. *Nahj al-Balaghe*. Qom: Center for Cultural Studies and Researches of Qom Seminary.

34. Valizadeh Oghani, Mohammad Bagher. 2017. An Analysis of the Manifestation of Ethical & Legal Ideas in Architectural Design of Iranian Traditional Houses. *Urban Management* 17 (53): 27-44.

35. Varmaghani, Hosna. 2022. Reading the Quranic Lifestyle in the Design of Traditional Housing in Dezful City. *Quran, Culture and Civilization* 3 (2): 126-150.

36. Vasiq, Behzad. Pashoutanizadeh, Azadeh, and Mohammadreza Bamanian. 2009. Place and Housing from the Point of View of Islam. *Interdisciplinary Researches of the Holy Quran* 1 (3): 93-102.

