

پژوهش‌ها معماران اسلام ۱۵

شماره شایا: ۹۸۰ X - ۲۳۸۲

فصلنامه علمی - پژوهشی
قطب علمی معماری اسلامی
سال پنجم - شماره دوم - تابستان ۱۳۹۶

بومی‌سازی بازآفرینی یکپارچه شهری بافت‌های تاریخی شهر اسلامی
امیرحسین شبانی / محمدسعید ایزدی

هستی‌شناسی مکان تاریخی (تأملی هستی‌شناسانه در مکان تاریخی در پرتو اصالت وجود)
فرهنگ مظفر / هادی ندیمی / ابوذر صالحی

ارزیابی جایگاه نهاد فقهی - حقوقی در ساختار شورای عالی شهرسازی با ارائه
پیشنهاد اصلاحی در مراجع دادرسی و کمیسیون‌های تخصصی شورا
سیدمجیدهاشمی طغرالجردی

پژوهشی بر کاربرد یک فرم تزئینی در کتیبه‌نگاری محراب‌های گچ‌بری قرن ششم تا
قرن هشتم هجری در ایران
احمد صالحی کاخکی / بهاره تقوی نژاد

تبیین مفهوم شفافیت در دوره‌های مدرن، پست‌مدرن و ارزیابی آن در معماری اسلامی
ایرانی
داوود سعادت / ایرج اعتصام / سید مصطفی مختاباد امرئی / محمدجواد مهدوی نژاد

تأثیر فرهنگ و اخلاق اسلامی بر مسکن و کالبد فضایی خانه‌ها
(نمونه موردی: خانه‌های عصر قاجار در شهر اردبیل)
علی یاران / حسین بهرو

شکل‌گیری فضا در اثر پیوند مفهومی «موسیقی - ریاضی» و معماری
(مطالعه‌ی موردی: جلوخان و آسمانه گنبدخانه مسجد شیخ لطف‌الله اصفهان)
علی تخمچیان / مینو قره‌بگلو / احد نژاد ابراهیمی



پژوهش‌های معماری اسلامی ۱۵

شماره شایا: X 980 - 2382

فصلنامه علمی - پژوهشی
قطب علمی معماری اسلامی
سال پنجم - شماره دوم - تابستان ۱۳۹۶

مدیر مسئول: معاونت پژوهشی دانشگاه علم و صنعت ایران

سر دبیر: دکتر محسن فیضی

مدیر داخلی: دکتر سمانه تقدیر

ویراستار ادبی فارسی: سارا متولی

کارشناس مجله: زهرا کاشانی دوست

ویراستار انگلیسی: محمد رضا عطایی همدانی

هیأت تحریریه:

دکتر سید غلامرضا اسلامی: دانشیار دانشگاه تهران

دکتر حسن بلخاری: دانشیار دانشگاه تهران

دکتر مصطفی بهزادفر: استاد دانشگاه علم و صنعت ایران

دکتر محمد رضا پور جعفر: استاد دانشگاه تربیت مدرس

دکتر مهدی حمزه نژاد: استادیار دانشگاه علم و صنعت ایران

دکتر اسماعیل شیعه: استاد دانشگاه علم و صنعت ایران

دکتر منوچهر طبیبیان: استاد دانشگاه تهران

دکتر حمید ماجدی: استاد واحد علوم تحقیقات دانشگاه آزاد اسلامی

دکتر اصغر محمد مرادی: استاد دانشگاه علم و صنعت ایران

دکتر غلامحسین معماریان: استاد دانشگاه علم و صنعت ایران

دکتر فاطمه مهدیزاده سراج: دانشیار دانشگاه علم و صنعت ایران

مهندس عبدالحمید نقره کار: دانشیار دانشگاه علم و صنعت ایران

دکتر محمدنقی زاده: استادیار واحد علوم تحقیقات دانشگاه آزاد اسلامی

دکتر علی یاران: دانشیار وزارت علوم تحقیقات، فناوری

طراح جلد و صفحه آرا: امیرحسین یوسفی

قیمت: ۱۰۰۰۰ ریال

لیست داوران این شماره:

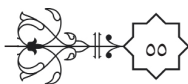
- دکتر پرستو عشرتی (استادیار دانشگاه تهران)
- دکتر حسن ذوالفقار زاده (دانشیار دانشگاه امام خمینی قزوین)
- دکتر سید علی سیدیان (استادیار دانشگاه مازندران)
- دکتر سمانه تقدیر (استادیار دانشگاه علم و صنعت)
- دکتر مهدی حمزه نژاد (استادیار دانشگاه علم و صنعت)
- دکتر محمدمنارن رئیسی (استادیار دانشگاه قم)
- دکتر محمدعلی رنجبر کرمانی (استادیار دانشگاه قم)
- دکتر منصوره طاهباز (دانشیار دانشگاه شهید بهشتی)
- دکتر علی عمرانی پور (استادیار دانشگاه کاشان)
- دکتر ابوالفضل مشکینی (استادیار دانشگاه تربیت مدرس)
- مهندس عبدالحمید نقره کار (دانشیار دانشگاه علم و صنعت)
- دکتر مسعود ناری قمی (استادیار دانشگاه کاشان)
- دکتر بهزاد وثیق (استادیار دانشگاه جندی شاپور دزفول)
- دکتر شهریار ناسخیان (استادیار دانشگاه هنر اصفهان)
- دکتر حمیدرضا جیحانی: استادیار دانشگاه کاشان

نشریه پژوهش‌های معماری اسلامی بر اساس مجوز کمیسیون نشریات وزارت علوم تحقیقات و فناوری به شماره ۳/۱۸/۱۳۷۲۰۶ مورخ ۹۳/۷/۲۸ از شماره نخست دارای اعتبار علمی پژوهشی می باشد.

این مجله در پایگاه های (SID) و (ISC) نمایه می شود.

مقالات مندرج در این مجله، الزاماً بیانگر نقطه نظرات «پژوهش های معماری اسلامی» و «قطب علمی معماری اسلامی» نمی باشد و نویسندگان محترم، مسئول مقالات خود هستند.
نشانی دفتر مجله: دانشگاه علم و صنعت ایران / قطب علمی معماری اسلامی / کد پستی ۱۶۸۴۶۱۳۱۱۴ / **تلفن مستقیم:** ۷۷۴۹۱۲۴۳ - ۰۲۱

نشانی رایانامه: jria@iust.ac.ir / نشانی وب: <http://iust.ac.ir/jria>



پژوهشی بر کاربرد یک فرم تزئینی در کتیبه‌نگاری محراب‌های گچ‌بری قرن ششم تا قرن هشتم هجری در ایران*



احمد صالحی کاخکی**

دانشیار، دانشکده حفاظت و مرمت، دانشگاه هنر اصفهان، اصفهان، ایران

بهاره تقوی نژاد***

دکتری پژوهش هنر و مدرس دانشگاه هنر اصفهان، اصفهان، ایران (نویسنده‌ی مسئول)

تاریخ دریافت مقاله: ۹۶/۰۱/۱۵ تاریخ پذیرش نهایی: ۹۵/۰۳/۰۶

چکیده:

کتیبه‌ها، یکی از بارزترین تزئینات به کار برده شده در محراب‌ها به شمار می‌روند که همواره حضوری مستمر داشته و غالباً در بردارنده‌ی آیات قرآنی، احادیث، مضامین مذهبی و هم‌چنین تاریخ و رقم سازندگان این آثار، هستند. محراب‌های گچ‌بری قرن ششم تا قرن هشتم هجری که مقارن با دوره‌ی سلجوقی تا پایان ایلخانی است نیز، از این قاعده مستثنا نیستند و نحوه‌ی کتیبه‌نگاری در این محراب‌ها؛ دارای ویژگی‌های بصری متعددی است که از جمله آن‌ها می‌توان به کاربرد یک حرف/کلمه یا فرم تزئینی، در زوایای ۴۵ درجه‌ی کتیبه‌های موجود در حاشیه‌ی دورتادور محراب‌ها، اشاره نمود. لذا این پژوهش، باهدف شناسایی و معرفی انواع این حروف/کلمات یا فرم‌های تزئینی در کتیبه‌های محراب‌های گچ‌بری قرن ششم تا قرن هشتم هجری و مقایسه‌ی آن‌ها با یکدیگر، شکل گرفته است. در راستای دستیابی به این هدف، پرسش اصلی این پژوهش چنین است: انواع این فرم تزئینی در کتیبه‌نگاری محراب‌های گچ‌بری سده‌های مذکور کدام است و چه شباهت‌ها و تفاوت‌هایی در تنوع این فرم تزئینی و نحوه‌ی کاربرد آن در دوره‌ی سلجوقی با ایلخانی، وجود دارد؟ روش یافته‌اندوزی بر اساس پژوهشی میدانی (عکاسی- طرح خطی^۱ تصاویر) و با استناد به منابع مکتوب انجام شده که به روش تاریخی- تطبیقی، به تحلیل داده‌های به‌دست‌آمده از نمونه‌های مطالعاتی می‌پردازد. نتایج حاصله که از بررسی ۲۱ محراب گچ‌بری تاریخ‌دار یا منسوب به قرن ششم تا قرن هشتم هجری (دارای حرف/ کلمه یا فرم تزئینی) به‌دست‌آمده، حاکی از آن است که؛ در هر یک از سده‌های مذکور، استفاده از کلمه شبه «لا» یا فرم تزئینی در زوایای ۴۵ درجه کتیبه حاشیه محراب‌ها رواج دارد که بخش تزئینی غالباً گره‌خورده و به شکل‌های «مثلث»، «مربع/ مستطیل» یا «دایره» است. این فرم، هم به‌صورت مستقل و گاه در ارتباط با کادر حاشیه، تعبیه‌شده و معمولاً به لحاظ تزئینات و ساخت‌وساز خود، با حروف کتیبه قرابت دارد. هم‌چنین بر اساس نمونه‌های مطالعاتی به نظر می‌رسد که کمیت استفاده از این فرم تزئینی و تنوع آن، در محراب‌های دوره‌ی ایلخانی (قرن هشتم هجری) نسبت به دوره‌ی سلجوقی، بیشتر است.

واژه های کلیدی: سلجوقی، ایلخانی، محراب‌های گچ‌بری، کتیبه‌نگاری، فرم تزئینی.

این مقاله برگرفته از رساله‌ی دکتری نویسنده‌ی مسئول در رشته‌ی پژوهش هنر، با عنوان: «تزئینات محراب‌های گچ‌بری دوره‌ی ایلخانی در ایران، تحلیل سبک‌شناختی بر مبنای ترکیب‌بندی و نقش‌مایه‌ها» در دانشگاه هنر اصفهان، به راهنمایی دکتر احمد صالحی کاخکی و دکتر مهرداد قیومی بیدندی است.

** ahmadsalehikakhki@yahoo.com

*** b.taghavinejad@aui.ac.ir

۱. مقدمه

کتیبه‌ها به‌عنوان آشکارترین نمودهای هنر اسلامی در تزئینات معماری، نقش و جایگاه ویژه‌ای دارند که به‌واسطه‌ی ارتباط خود با مفاهیم مذهبی و شعائر دینی، در جهان اسلام از اهمیت والایی برخوردار هستند و وجود ویژگی‌های هنری مانند فرم، ترکیب‌بندی، تلفیق با سایر نقوش، تکنیک‌های اجرایی و رنگ‌آمیزی، بر ارزش و اعتبار آن‌ها می‌افزاید. محراب‌ها نیز به‌عنوان یکی از شاخص‌ترین عناصر معماری مذهبی در اسلام، علاوه بر تزئینات گیاهی و هندسی دارای کتیبه‌های متعددی با خطوط و اقلام متنوع هستند که معمولاً جزء لاینفک آن‌ها به شمار می‌رود. کتیبه‌های مذکور در هر دوره‌ی تاریخی، دارای ویژگی‌های محتوایی و بصری قابل‌اعتنایی هستند که بررسی آن‌ها می‌تواند گامی در جهت شناخت هرچه بیشتر نحوه‌ی کتیبه‌نگاری در محراب‌ها و سیر تحول یا تکامل آن‌ها به شمار آید. یکی از ویژگی‌های شاخص در کتیبه‌های محراب‌های گچ‌بری قرن ششم تا قرن هشتم هجری، استفاده از یک حرف / کلمه یا فرم تزئینی گره‌مانند است که در زوایای ۴۵ درجه‌ی حاشیه‌ها (به‌صورت مایل)، از آن استفاده‌شده و خود دارای نمونه‌های متنوعی است که مطالعه و بررسی‌های بیشتری را می‌طلبد. پژوهش حاضر، تلاشی است در جهت شناسایی، معرفی و چگونگی کاربرد این فرم و تنوع آن در محراب‌های گچ‌بری قرن ششم تا قرن هشتم هجری و مقایسه‌ی آن‌ها با یکدیگر از حیث تنوع فرم و نحوه‌ی کاربردشان. برای دستیابی به این هدف پس از توضیحات کلی درباره‌ی نحوه‌ی چیدمان کتیبه‌ها در محراب‌های گچ‌بری قرون مذکور، فرم مورد نظر در محراب‌های گچ‌بری دوره سلجوقی و ایلخانی پی‌جویی گردیده و ویژگی‌های آن برشمرده شده است. در انتخاب مصادیق نیز، نکاتی مدنظر بوده است؛ از جمله: ۱. انتخاب محراب‌های شاخص (دارای تاریخ یا رقم)، ۲. انتخاب محراب‌ها از بناهایی با عملکردهای مختلف (مسجد، بقعه، امامزاده)، ۳. انتخاب محراب‌ها در بازه‌ی زمانی قرن ششم تا قرن هشتم هجری در ایران، ۴. سلامت و پایداری نسبی محراب‌ها به‌نحوی که کتیبه‌ی دورتادور محراب، در قسمت فوقانی آسیب‌نندیده باشد تا بتوان حرف / کلمه یا فرم تزئینی

مذکور را در آن، مشاهده نمود. با استناد به توضیحات فوق، فرم مذکور در ۲۱ محراب گچ‌بری، از ۹ استان کشور، مورد مطالعه و بررسی قرار گرفته است. این پژوهش درصدد پاسخ‌گویی به سؤالات زیر است:

کدام‌یک از محراب‌های گچ‌بری قرن ششم تا قرن هشتم هجری، دارای حرف / کلمه یا فرم تزئینی در حاشیه‌ی کتیبه‌دار است؟ تنوع فرم مذکور در محراب‌های این دوران چگونه است و چه گونه‌هایی را دربرمی‌گیرد؟ تفاوت‌ها و شباهت‌های این فرم تزئینی، در کتیبه‌نگاری محراب‌های دوران سلجوقی و ایلخانی چیست؟ با توجه به این که تاکنون پژوهش مستقلی در جهت تشخیص این فرم تزئینی و تنوع آن در محراب‌ها، بالأخص در محراب‌های گچ‌بری قرن ششم تا قرن هشتم هجری انجام نشده است؛ لذا نگارندگان با استناد به‌تمامی نمونه محراب‌های گچ‌بری که در شیوه‌ی کتیبه‌نگاری آن‌ها فرم موردنظر یافت شده است؛ به جمع‌آوری، دسته‌بندی و گونه‌شناسی این حرف / کلمه یا فرم تزئینی مبادرت نموده‌اند؛ بنابراین این پژوهش می‌تواند به‌عنوان مقدمه‌ای برای شناخت بیشتر نحوه‌ی نگارش کتیبه‌ها، در محراب‌های گچ‌بری دو دوره‌ی تاریخی به شمار آید که کمبود آن، در بحث سبک کتیبه‌نگاری (با تأکید بر فرم تزئینی)، احساس می‌شود.

۲. روش تحقیق

در این پژوهش با توجه به محوریت موضوع، پرسش‌های مطرح‌شده و اهداف موردنظر، روش بررسی و ابزار تحقیق به کار گرفته‌شده، مشتمل بر روش‌های «تاریخی - تطبیقی» با رویکرد اکتشافی است. روش یافته‌اندوزی در این پژوهش نیز، علاوه بر منابع اسنادی، عمدتاً مبتنی بر بررسی‌های میدانی نگارندگان، تهیه‌ی تصاویری از محراب‌های گچ‌بری قرن ششم تا قرن هشتم هجری و ترسیم نمونه‌های مطالعاتی، با استفاده از نرم‌افزارهای (Atrix 7.0 & Photoshop) است. در ابتدا با استناد به محراب‌های گچ‌بری شاخص در قرن ششم تا قرن هشتم هجری و هم‌چنین نمونه‌هایی که از پایداری نسبی برخوردار بودند؛ به جستجوی حرف / کلمه یا فرم‌های تزئینی به‌کاربرده شده در کتیبه‌نگاری محراب‌ها مبادرت گردیده است؛ چراکه طبق پیشینه‌یابی‌های انجام‌شده، فرضیه



می‌رسد علی‌رغم حضور این حرف/کلمه یا فرم تزئینی در محراب‌های گچ‌بری، هنوز تحقیق جامعی درباره تنوع فرم مذکور، صورت نگرفته است^۲ که بر ضرورت پرداختن به این موضوع تأکید می‌کند.

۴. محراب‌های گچ‌بری و تزئینات آن‌ها

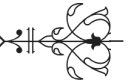
کاربرد گسترده‌ی محراب‌ها در سده‌های میانه که در بناهایی با کاربری‌های مختلف اعم از مسجد، مقبره، امامزاده و... که با ابعاد و اندازه‌های متفاوت و تکنیک‌های متنوع (آجرکاری، سنگی، گچ‌بری و...)، ساخته شده بود؛ نیاز به حضور آرایه‌های گیاهی، هندسی و کتیبه‌ها را بیش‌ازپیش آشکار می‌ساخت. این عنصر معماری به دلیل آن که تعیین‌کننده‌ی جهت قبله و شاخص‌ترین بخش بنا به شمار می‌رفت (زمانی ۴۲-۱۳۴۱، ۳۴: تفضلی ۱۳۷۶، ۱۳۰؛ کیانی ۱۳۷۹، ۲۲۰؛ گرابار ۱۳۸۲، ۷۶)؛ غالباً به شیوه‌ای بدیع و قابل‌اعتنا آراسته می‌شد. از بین مجموعه آرایه‌های تزئینی موجود بر محراب‌ها، کتیبه‌ها همواره به‌عنوان جزء لاینفک در این آثار به شمار می‌آیند چراکه حاوی بار معنایی و مفاهیم مقدس قرآنی و مذهبی ارزشمندی هستند که بر اهمیت محراب‌ها به‌عنوان شاخص‌ترین و شریف‌ترین مکان راز و نیاز با معبود و قبله‌ی نمازگزاران، می‌افزاید. این کتیبه‌ها که با خطوط (انواع کوفی) و اقلام (نسخ، ثلث و...) متنوعی نگارش شده‌اند؛ سهم عمده‌ای در تزئینات محراب‌ها بر عهده‌دارند و تقریباً در همه‌ی بخش‌های محراب از جمله طاق‌نما، ستون (پیلک)، پیشانی و بالأخص حاشیه‌های پهن و باریک، به‌دفعات تکرار شده‌اند. در محراب‌های قرن ششم تا اواسط قرن هشتم هجری نیز -که مقارن با حکومت‌های سلجوقی و ایلخانی در ایران است- محراب‌ها از ارزش و اعتبار خاصی برخوردار بوده‌اند و به‌عنوان یکی از شاخص‌ترین عناصر معماری، زیباترین و نفیس‌ترین آرایه‌ها و کتیبه‌ها را، در خود جای داده‌اند. محراب‌های گچ‌بری، یکی از پرکاربردترین محراب‌های ساخته شده در این دوران به شمار می‌رود؛ درحالی‌که محراب‌هایی با مصالح چوب، سنگ یا کاشی (زرین‌فام) نیز، اهمیت بسیار داشته و نمونه‌های متعددی از این قبیل محراب‌ها نیز، وجود دارد.

یا تحقیق مستقلی در این زمینه وجود نداشت. سپس فرم‌های تزئینی یافت شده، بر طبق دوره‌های تاریخی سلجوقی و ایلخانی و هم‌چنین تنوع فرمی که در آن‌ها وجود داشته است؛ دسته‌بندی و گونه‌شناسی گردیده و در ادامه با مقایسه‌ی نمونه‌ها، تحلیل‌هایی ارائه شده است.

۳. پیشینه‌ی تحقیق

اهمیت کتیبه‌ها در اکثر هنرهای اسلامی از قبیل آثار چوبی، سنگی، فلزکاری و... امری بدیهی به شمار می‌رود و محققان همواره وجوه مختلفی از کتیبه‌نگاری از قبیل ویژگی‌های بصری حروف، سیر تحول خطوط، تأثیر و تأثرها، مفاهیم و مضامین کتیبه‌ها را، در دوره‌های مختلف تاریخی، مورد مطالعه قرار داده‌اند؛ اما راجع به موضوع پژوهش، منبعی که به‌طور خاص به بررسی این حرف/کلمه یا فرم تزئینی، در محراب‌های گچ‌بری دوره‌ی سلجوقی یا ایلخانی (حتی در محراب‌هایی با تکنیک‌های متفاوت و دیگر ادوار تاریخی) و تجزیه و تحلیل فرم مذکور پرداخته باشد؛ مشاهده نشد. در بیشتر مقالات یا کتب، به بیان توصیفی محراب‌ها و آرایه‌های آن‌ها، نوع آیات و احادیث به‌کاررفته در کتیبه‌های محراب‌ها و بیشترین مفاهیم استفاده شده، نوع خط یا قلم کتیبه‌ها (میزان سطح و دور)، تناسبات حروف، تاریخ‌گذاری محراب‌ها و تکنیک‌های اجرایی پرداخته شده و در برخی نمونه‌ها، تصاویر و طرح‌های خطی نیز، به‌صورت پراکنده آمده است. از جمله این منابع می‌توان به مقالات صاحبی بزار (۱۳۸۹) و شکفته (۱۳۹۴) درباره‌ی بررسی مضامین کتیبه‌های محراب‌های دوره‌ی ایلخانی، مقاله‌ی مکی‌نژاد و همکاران (۱۳۸۸) با موضوع ساختار و قابلیت‌های حروف در کتیبه کوفی محراب مسجد جامع تبریز و مقاله‌ای از صالحی کاخکی و عزیزپور (۱۳۹۳) با عنوان تأملی در کتیبه‌ها و نقوش مسجد جامع زواره و... اشاره نمود. یکی از مرتبط‌ترین منابعی که در آن به این فرم تزئینی، اشاره شده است؛ پایان‌نامه‌ی راشدنیا (۱۳۹۳) با موضوع ویژگی‌های تزئینی آثار گچ‌بری هنرمندان کرمانی در قرن هشتم هجری و مقاله صالحی کاخکی و همکاران (۱۳۹۵) که در چند نمونه از محراب‌های گچ‌بری، فرم مذکور پی‌جویی شده و طرح‌های خطی دقیقی از آن‌ها، ارائه گردیده است. لذا با توجه به مطالعات انجام‌شده، به نظر





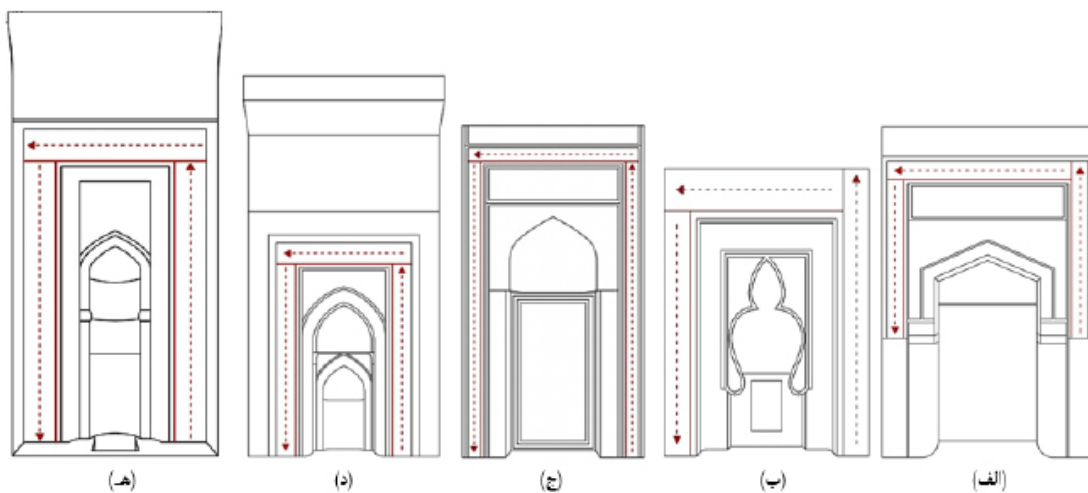
۵. نحوه ی چیدمان کتیبه ها در حاشیه های محراب های

گچ بری قرن ششم تا قرن هشتم هجری

یکی از ویژگی های ساختاری در شکل کلی محراب های قرن ششم تا اواسط هشتم هجری، کادر مستطیل شکلی است که دارای یک یا چند ردیف حاشیه ی پهن یا باریک توأمان با یکدیگر است. این حاشیه ها، مانند قابی سه سمت اطراف محراب را در برگرفته اند و تقریباً در تمامی نمونه های مطالعاتی، حداقل یکی از این حاشیه ها، به نگارش کتیبه، اختصاص دارد. این کتیبه ها گاه به تنهایی و در اکثر موارد در بستری از نقوش گیاهی قرار دارند؛ به نحوی که جلوه ی بصری ممتازی را پدید می آورند. نحوه ی نگارش کتیبه ها در محراب های مذکور را به دو گروه کلی می توان تقسیم بندی نمود.

گروه اول، شامل نگارش کتیبه از جانب سمت راست محراب به طرف بالا است؛ به نحوی که کادر افقی را دور زده و متن

کتیبه، بدون انقطاع ادامه می یابد و سپس در جانب سمت چپ محراب، پایان می پذیرد. البته این شیوه ی نگارش را نیز می توان به زیرگروه هایی تقسیم بندی نمود؛ مثلاً در محراب مسجد گنبد سنگان (سلجوقی)^۳ و میان ده کوهپایه (ایلخانی)^۴، کتیبه در سمت راست حاشیه تا منتهی الیه کادر (در بالا) نگارش شده و سپس در کادر افقی آغاز می گردد و ادامه می یابد. در این شیوه ی نگارش، طول حاشیه ی سمت راست از حاشیه ی سمت چپ بلندتر است (تصویر ۱، الف - ب)؛ اما در محراب های گچ بری، رباط شرف (سلجوقی)^۵، بقعه ی پیربکران (ایلخانی)^۶ و مسجد جامع اشترجان (ایلخانی)^۷، کتیبه در سمت راست تا جایی ادامه می یابد که به کادر افقی بالای حاشیه برخورد نماید. در این نمونه ها، طول حاشیه در سمت چپ و راست برابر است. در ذیل، طرح های خطی از محراب ها و نحوه ی نگارش کتیبه ها در آن، ارائه شده است (تصویر ۱، ج - ه).



تصویر ۱. نحوه ی چیدمان کتیبه ها در حاشیه های محراب های گچ بری

(الف) مسجد گنبد سنگان خواف، (ب) مسجد میان ده کوهپایه، (ج) رباط شرف، (د) بقعه پیربکران، (ه) مسجد جامع اشترجان (مأخذ: نگارندگان)

متن کتیبه به واسطه ی وجود یک فرم تزئینی شبیه کلمه «لا» - که به طور مایل در زاویه ی ۴۵ درجه قرار دارد - دچار انقطاع می شود و سپس به صورت افقی ادامه می یابد و مجدداً در زاویه ی ۹۰ درجه سمت مقابل، با قرینه ی این فرم تزئینی برخورد می نماید؛ لذا متن کتیبه بار دیگر دچار

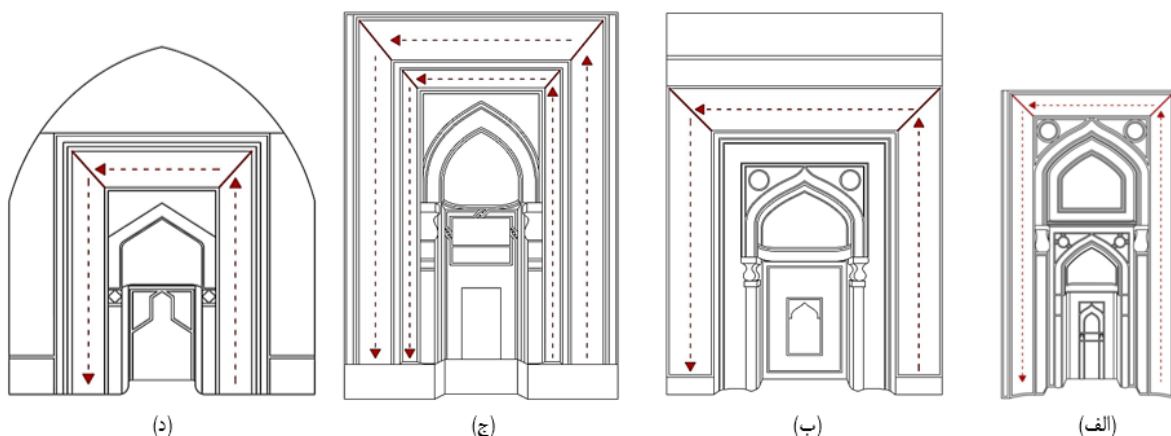
گروه دوم، که موضوع اصلی این پژوهش است شامل نگارش کتیبه ها به گونه ای است که کتیبه ی مذکور از جانب سمت راست محراب به طرف بالا آغاز می گردد؛ اما در هنگام برخورد با زاویه ۹۰ درجه ی کادر که محل دور زدن کتیبه و نگارش آن به صورت افقی به شمار می رود؛





ساوه^{۱۲}، مسجد جامع بسطام (۷۰۶ هـ.ق)^{۱۳}، امامزاده ربیعیه خاتون (۷۰۸ هـ.ق)^{۱۴}، مسجد کرمانی تربت جام (۷۱۸-۷۲۸ هـ.ق)^{۱۵} و... به اجرا درآمده است که در ذیل چند نمونه طرح خطی از نحوه نگارش کتیبه‌ها در این محراب‌ها ارائه شده است (تصویر ۲، الف - د).

انفصال شده و سپس در جانب سمت چپ محراب، به سمت پایین ادامه پیدا می‌کند. این شیوه نگارش، در محراب‌های سلجوقی، مسجد-مدرسه حیدریه قزوین^{۱۶}، مسجد پامناز زواره^{۱۷} و محراب‌های ایلخانی، مسجد جامع ارومیه (۶۷۶ هـ.ق)^{۱۸}، مسجد جامع تبریز^{۱۹}، مسجد جامع

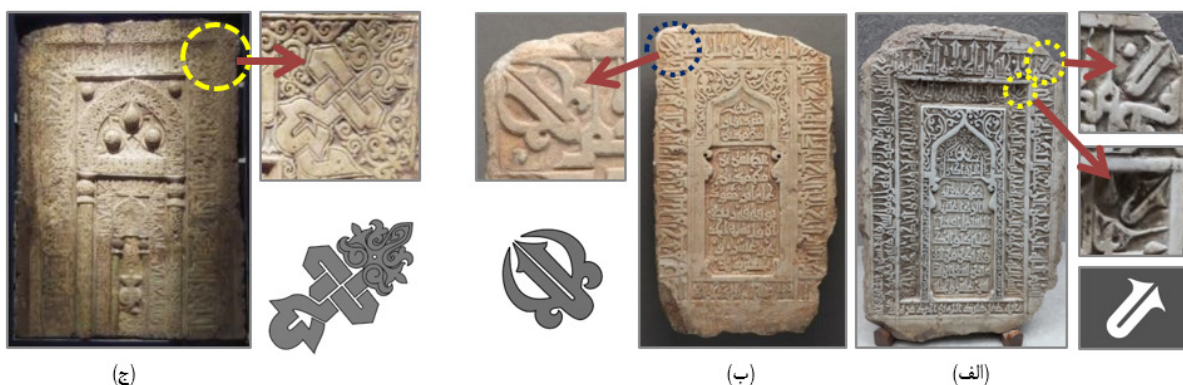


تصویر ۲. نحوه نگارش کتیبه‌ها در حاشیه‌های محراب‌های گچ‌بری

الف) مسجد کوچه میرنطنز (سلجوقی - ایلخانی)^{۱۶}، ب) امامزاده ربیعیه خاتون اشترجان / موزه ملی ایران، ج) مسجد جامع بسطام، د) بقعه بابا افضل کاشانی^{۱۷} (مأخذ: نگارندگان)

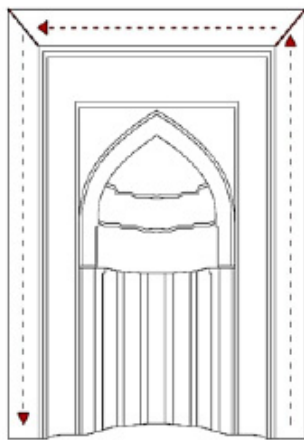
و هشتم هجری) تلقی گردد. از جمله‌ی این آثار می‌توان به محراب‌های سنگی؛ قدمگاه امام رضاع (۵۱۶ هـ.ق)^{۱۸}؛ مسجد جامع میمه^{۱۹}، سنگ مزارها (دوره سلجوقی) (تصویر ۳، الف - ج) و محراب آجری (تلفیق آجر و گچ) مسجد جامع برسیان^{۲۰}، اشاره نمود (تصویر ۴، الف - ج).

البته قابل ذکر است که بنا بر مطالعات نگارندگان، این فرم تزئینی منحصر به محراب‌های گچ‌بری نیست و نمونه‌های مشابه آن، در محراب‌های سنگی/سنگ‌مزارهای محرابی شکل یا آجری قرن ششم هجری نیز وجود دارد که می‌تواند الگویی برای این شیوه نگارش کتیبه‌ها، در محراب‌های گچ‌بری هم‌دوره یا دوره‌های بعدی (قرن هفتم

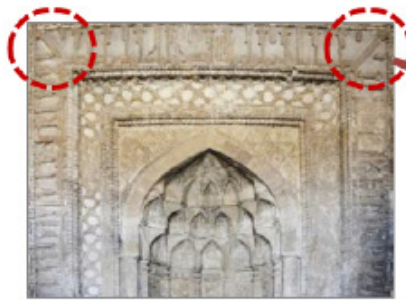


تصویر ۳. وجود فرم تزئینی در حاشیه‌های محراب‌های سنگی، الف) قدمگاه فراشاه امام رضاع / موزه آستان قدس رضوی (مأخذ: نگارندگان)، ب) سنگ‌مزار ۵۱۱ هـ.ق (http://www.asia.si.edu)، ج) مسجد جامع میمه / موزه ملی ایران (مأخذ: نگارندگان)





(ج)



(ب)



(الف)

تصویر ۴: وجود فرم تزئینی در کتیبه حاشیه محراب آجری (تلفیق آجر و گچ)، مسجد جامع برسیان (نگارندگان)

به دست آمده از هر دوره، با یکدیگر مقایسه شده است.
۵-۱. معرفی حرف/ کلمه یا فرم تزئینی در محراب‌های گچ‌بری دوره سلجوقی: به منظور بررسی حرف/ کلمه یا فرم تزئینی در محراب‌های گچ‌بری دوره سلجوقی، تعداد ۷ محراب گچ‌بری (از ۳ استان) که دارای تاریخ یا منسوب به قرن ششم هجری بودند و در کتیبه‌نگاری حواشی آن‌ها، از حرف/ کلمه یا فرم تزئینی در زاویه‌ی ۴۵ درجه استفاده شده، معرفی گردیده و توضیحاتی درباره این فرم و ارتباط آن با کادر حاشیه یا مستقل بودن آن در هر محراب، ارائه شده است (جدول ۱) ۲۱.

در ادامه نگارندگان با جستجوی محراب‌های گچ‌بری قرن ششم تا قرن هشتم هجری - که در کتیبه‌نگاری حاشیه‌های آن‌ها، از حرف/ کلمه یا فرم تزئینی استفاده شده است - حدوداً به ۲۱ محراب گچ‌بری دست یافتند که واجد چنین ویژگی‌هایی بودند. این شناسایی منجر به گونه‌شناسی در نمونه‌های به دست آمده گردید که به منظور پرهیز از تکرار مطالب و با توجه به یکی از سؤالات و اهداف پژوهش که به مقایسه‌ی نمونه‌ها در دوره‌ی سلجوقی و ایلخانی و بررسی شباهت‌ها و تفاوت‌های آن‌ها اختصاص دارد؛ معرفی این حرف/ کلمه یا فرم تزئینی به تفکیک دوره‌های تاریخی و استان‌های کشور آورده شده و در ادامه گونه‌های

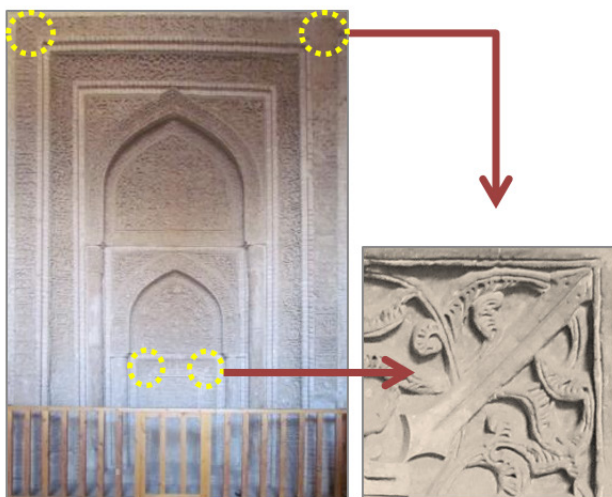
جدول ۱. محراب‌های گچ‌بری دارای حرف/ کلمه یا فرم تزئینی در دوره‌ی سلجوقی به تفکیک استان‌ها (مأخذ: نگارندگان)

ردیف	استان	موقعیت	نام بنا	تعداد محراب	تاریخ هجری/ دوره	کاربرد حرف، در زاویه ۴۵ درجه	کاربرد کلمه شبه «لا»، در زاویه ۴۵ درجه		فرم بخش تزئینی / معقد در کلمه شبه «لا»			ارتباط حرف/ کلمه/ فرم تزئینی با دیواره حاشیه
							ساده	پرکار	مثلث	مربع	دایره	
۱	اصفهان	گار اردستان	مسجد جامع	۱	۵۱۵	*	-	-	-	-	-	-
			مسجد جامع	۱	۵۵۳	-	-	-	-	-	-	-
			مسجد جامع	۱	۵۵۱	-	-	-	-	-	-	-
		زواره	مسجد پامنار	۱	سلجوقی	-	*	-	*	-	-	-
محراب اول مسجد چهارم	۱		سلجوقی	*	-	-	*	-	-	-		
۲	سمنان	جویین	مسجد جامع	۱	سلجوقی	*	-	-	-	-	-	
۳	قزوین	قزوین	مسجد- مدرسه حیدریه	۱	سلجوقی	-	*	-	-	-	*	



تنوع است و در برخی نمونه‌ها شبیه «دو مثلث» است که از رأس به هم پیوند خورده‌اند و این دو مثلث یا به‌طور افقی یا عمودی در وسط حرف/کلمه مزبور وجود دارد. در سایر نمونه‌ها، قسمت گره‌خورده‌ی آن، به شکل «مربع/مستطیل» یا یک «دایره» است. قابل ذکر است که این فرم‌های تزئینی، علاوه بر آن‌که معمولاً در قسمت وسط دارای تزئیناتی هستند؛ گاه در قسمت بالا و پایین نیز با تزئیناتی از قبیل؛ شیار، دالبر، اسلیمی و... آراسته شده‌اند که بر زیبایی، پیچیدگی و تزئینی بودن این فرم، می‌افزاید؛ مانند محراب مسجد- مدرسه حیدریه قزوین (تصویر ۸).

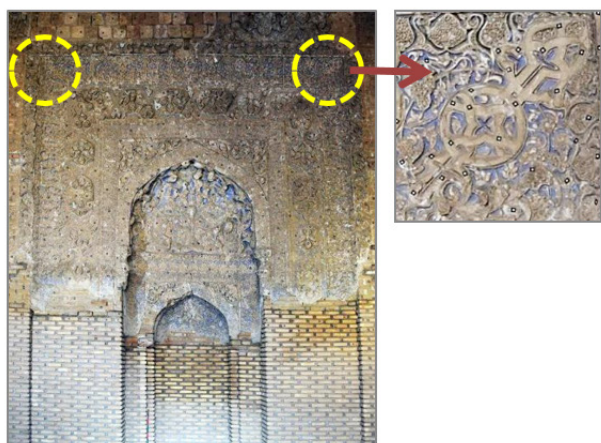
به‌طور کلی می‌توان کاربرد فرم تزئینی در محراب‌های دوره سلجوقی را به دو گروه کلی تقسیم‌بندی نمود. گروه اول شامل؛ استفاده از یک حرف یا کلمه مانند (الف)، (ما)، ... که بخشی از حروف کتیبه^{۳۲} به شمار می‌رود و در ظاهر نقش جداکننده را در زوایا ایفاء می‌نماید؛ مانند؛ محراب مسجد جامع گار^{۳۳} و محراب مسجد جامع جوین/ موزه گرمابه پهنه سمنان^{۳۴} (تصویر ۵)؛ گروه دوم شامل کاربرد کلمه‌ای دوحرفی شبیه (لا) است که گاه به‌صورت ساده و فاقد تزئینات به اجرا درآمده است؛ مانند محراب مسجد جامع اردستان^{۳۵} (تصویر ۶) و یا دارای تزئینات ساده یا پرکار است مانند محراب مسجد پامنار زواره^{۳۶}. در این گروه، قسمت گره‌خورده در فرم تزئینی نیز دارای



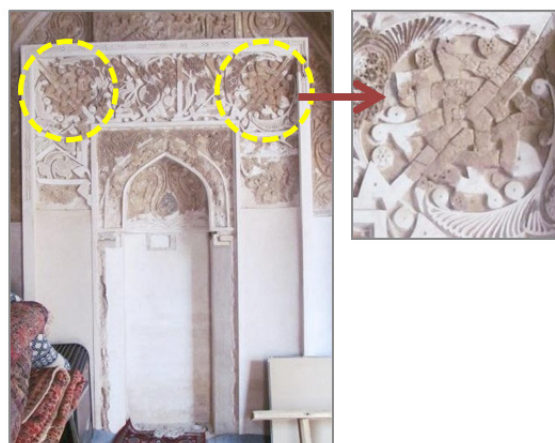
تصویر ۶. محراب مسجد جامع اردستان (مأخذ: نگارندگان)



تصویر ۵. محراب مسجد جامع جوین (موزه پهنه سمنان) (مأخذ: نگارندگان)

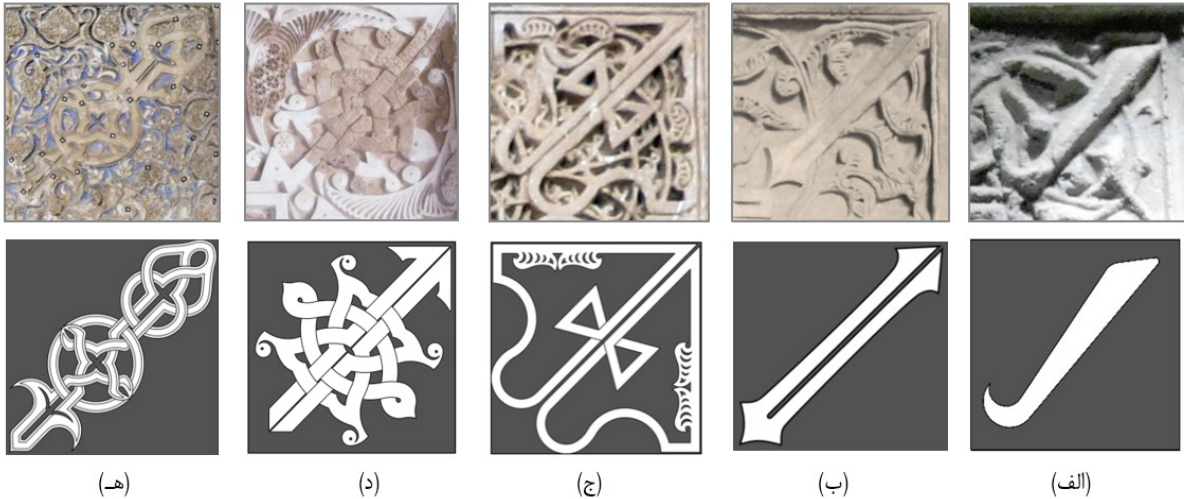


تصویر ۸. محراب مسجد - مدرسه حیدریه قزوین (مأخذ: نگارندگان)



تصویر ۷. محراب مسجد پامنار زواره (محراب اول) (مأخذ: نگارندگان)

در ذیل، تصاویر و طرح‌های خطی از حرف/ کلمه یا فرم‌های تزئینی در محراب‌های گچ‌بری دوره سلجوقی (الف تا هـ).



تصویر ۹. حرف/ کلمه یا فرم تزئینی (گره‌مانند) در کتیبه‌های محراب‌های گچ‌بری دوره سلجوقی یا منسوب به آن، (الف) مسجد جامع جوین/ موزه پهنه سمنان، (ب) مسجد جامع اردستان، (ج) مسجد جامع نیریز^{۲۷}، (د) مسجد پامنا زواره (محراب اول)، (هـ) مسجد - مدرسه حیدریه قزوین (مأخذ: نگارندگان)

۵-۲. معرفی حرف/ کلمه یا فرم تزئینی در محراب‌های گچ‌بری دوره‌ی ایلخانی: به‌منظور بررسی حرف/ کلمه یا فرم تزئینی در محراب‌های گچ‌بری دوره ایلخانی، تعداد ۱۴ محراب گچ‌بری (از ۸ استان) که دارای تاریخ یا منسوب به قرون هفتم و هشتم هجری بودند و

در کتیبه‌نگاری حواشی آن‌ها از حرف/ کلمه یا فرم تزئینی در زاویه ۴۵ درجه استفاده شده است؛ معرفی گردیده و توضیحاتی درباره‌ی این فرم و ارتباط آن با کادر حاشیه یا مستقل بودن آن در هر محراب، ارائه شده است (جدول ۲).

جدول ۲: محراب‌های گچ‌بری دارای فرم تزئینی در دوره‌ی ایلخانی به تفکیک استان‌ها (مأخذ: نگارندگان)

ردیف	استان	موقعیت	نام بنا	تعداد محراب	تاریخ هـ.ق / دوره	کاربرد حرف، در زاویه ۴۵ درجه		کاربرد کلمه شبه «لا»، در زاویه ۴۵ درجه				ارتباط فرم تزئینی با کادر حاشیه، تزیینات یا کتیبه
						ساده	پُرکار	مثلث	مربع	دایره	کاج	
۱	آذربایجان شرقی	تبریز	مسجد جامع ۲۸	۱	ایلخانی	-	*	-	-	-	*	
۲	آذربایجان غربی	ارومیه	مسجد جامع	۱	۶۷۶	-	*	-	-	-	-	
۳	اصفهان	اشترجان	امامزاده ربیعہ خاتون	۱	۷۰۸	-	*	-	-	-	-	
			بقعه بابا افضل	۱	ایلخانی	-	*	-	-	-	-	
		کاشان	میان‌ده قمصر ^{۲۹}	۱	ایلخانی	-	*	-	-	-	-	

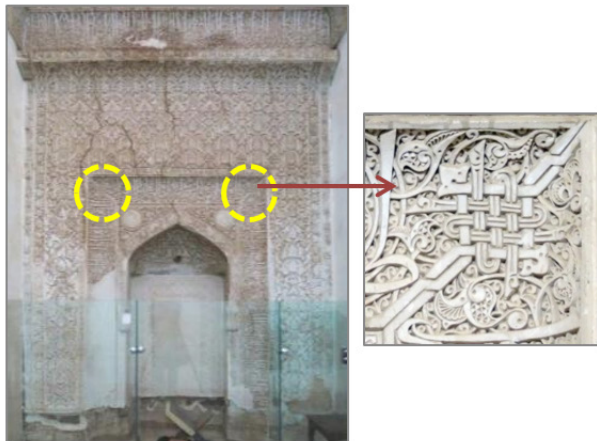




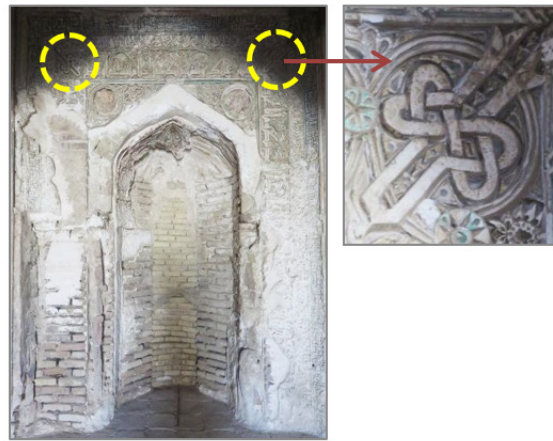
-	-	-	-	-	-	*	-	سلجوقی ایلخانی	۱	کوچه میر نطنز			
-	-	*	-	-	*	-	-	۷۲۶	۱	مسجد جامع ۳۰	ورامین	تهران	۴
*	-	-	-	-	*	-	-	-۷۱۸ ۷۲۸	۱	مسجد کرمانی ۳۱	تربت‌جام	خراسان رضوی	۵
-	*	-	-	-	*	-	-	۶۹۹	۱	مسجد بایزید ۳۲	بسطام	سمنان	۶
-	-	-	-	-	-	-	-	۷۰۲	۱	صومعه بایزید اول			
*	*	*	-	-	-	-	-	۷۰۶	۱	مسجد جامع			
-	-	-	-	-	-	*	-	ایلخانی	۱	مسجد جامع	ساوه	مرکزی	۷
-	-	-	-	-	-	*	-	-۷۰۸ ۷۳۶	۱	امامزاده فضل و یحیی ۳۳	محلات		
-	-	-	*	-	-	*	-	ایلخانی	۱	بقعه خضر ۳۴	همدان	همدان	۸

کلمه‌ای دوحرفی شبیه (لا) نیست و نقش‌مایه مستقلی است (مانند؛ اشک/ کاج) که شباهتی با حروف یا کلمات ندارد. قابل ذکر است که اکثر فرم‌های تزئینی گروه اول، علاوه بر دارا بودن تزئینات در قسمت میانی؛ در بالا و پایین نیز با تزئینات گره مانند، دالبری و... آراسته شده‌اند که غالباً حالت زیرورو داشته و مفصل است (تصاویر ۱۰ تا ۱۳).

به‌طور کلی می‌توان کاربرد فرم تزئینی در محراب‌های دوره ایلخانی را نیز، در دو گروه کلی جای داد. گروه اول شامل استفاده کلمه‌ای دوحرفی شبیه (لا) است که با تزئینات ساده و غالباً پُرکار به اجرا درآمده است. در این گروه، قسمت گره‌خورده در فرم تزئینی، شبیه «دو مثلث»، «مربع/مستطیل» یا «دایره» است. در گروه دوم؛ فرم تزئینی

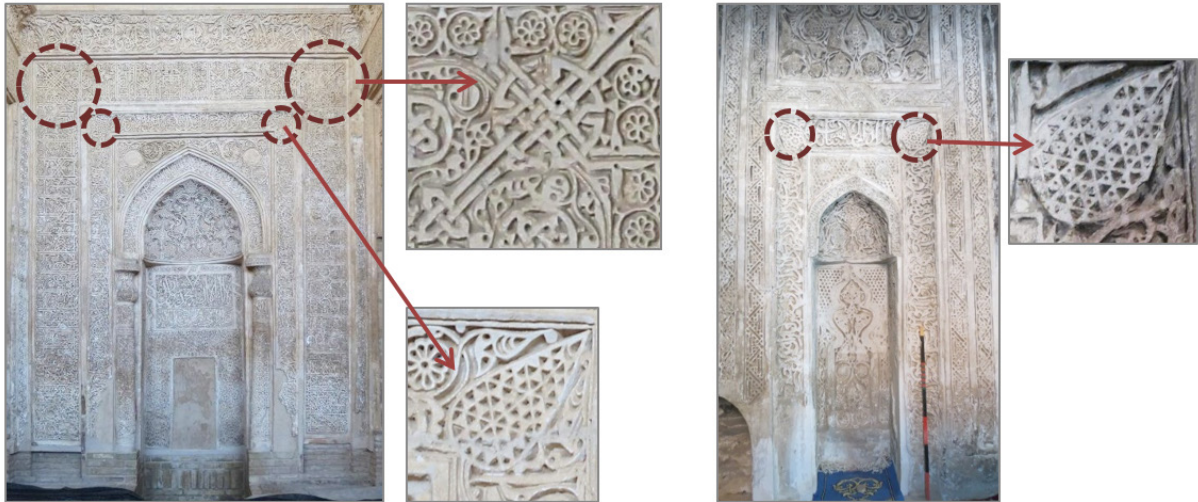


تصویر ۱۱. محراب مسجد کرمانی تربت جام (مأخذ: نگارندگان)



تصویر ۱۰. محراب ایلخانی مسجد جامع ساوه (مأخذ: نگارندگان)



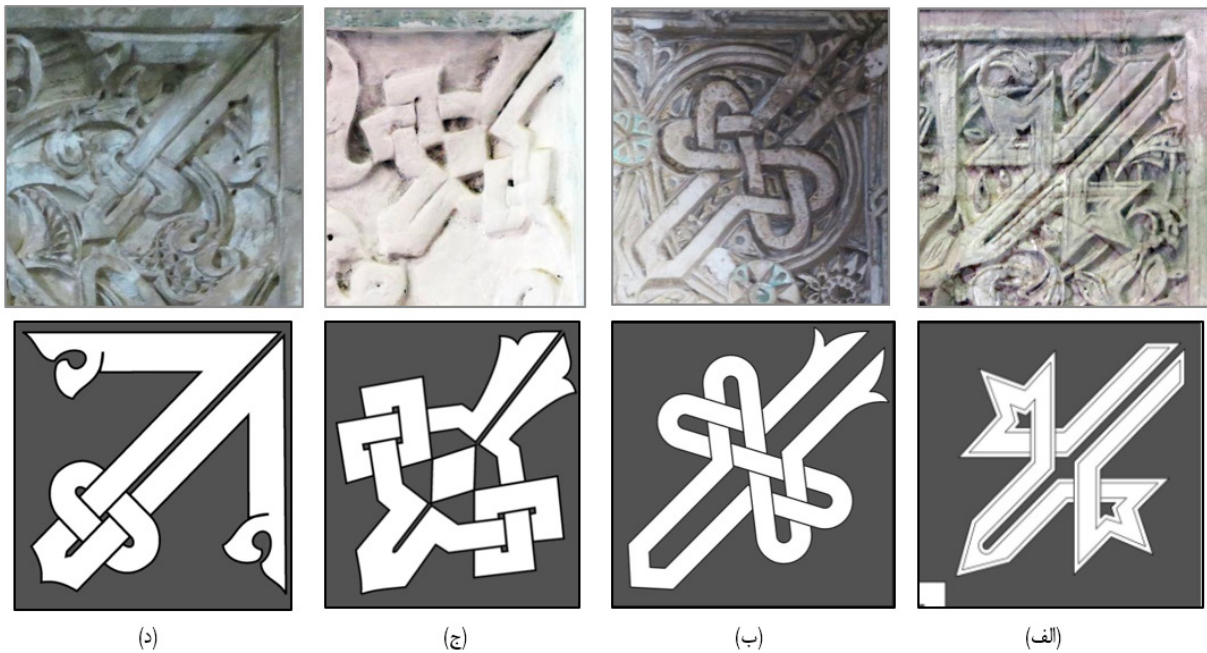


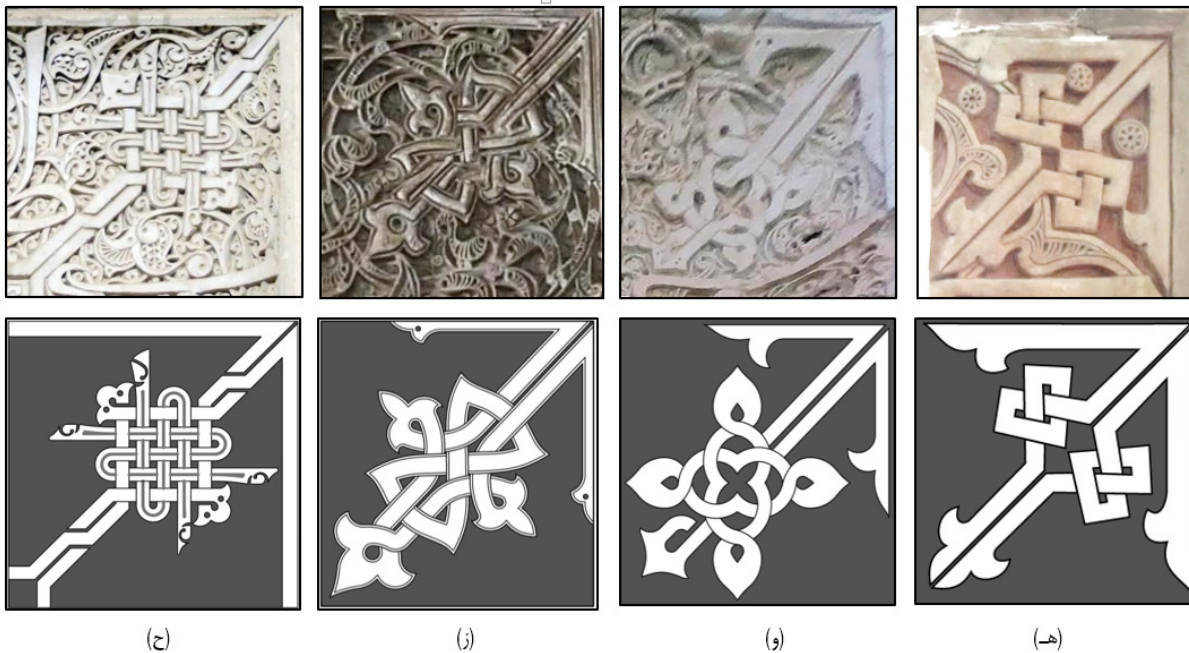
تصویر ۱۳. محراب مسجد جامع بسطام (مأخذ: نگارندگان)

تصویر ۱۲. محراب صومعه بایزید بسطامی (اتاق اول) (مأخذ: نگارندگان)

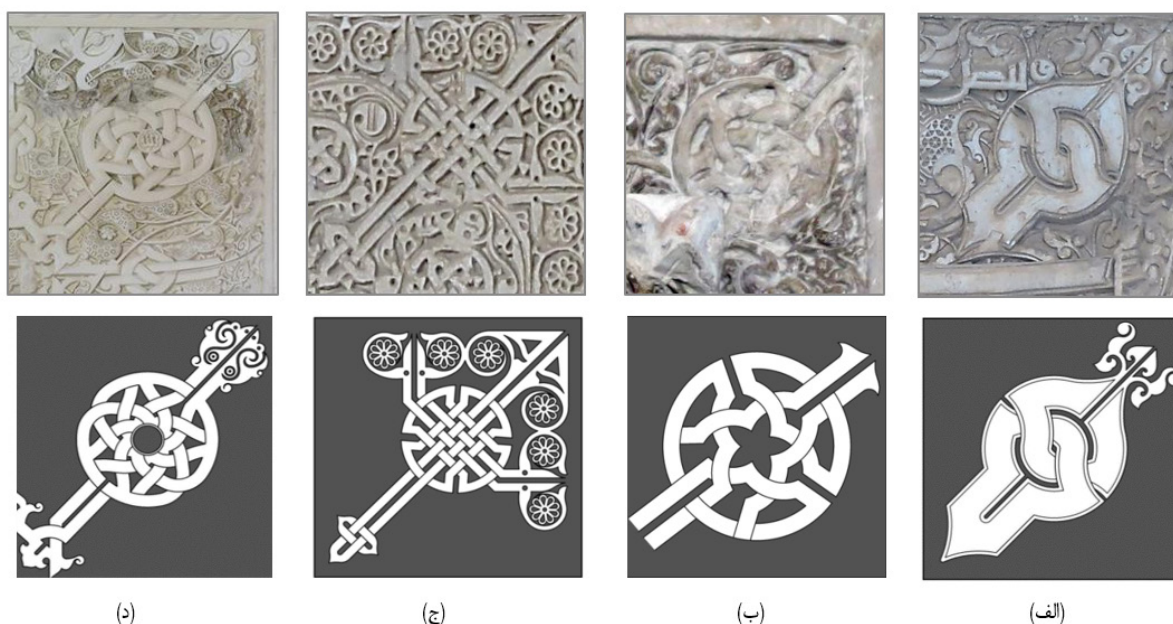
نام برده شده در جدول ۱) ملاحظه می گردد (تصویر ۱۴، الف - ه) و (تصویر ۱۵، الف - د).

در ذیل، تصاویر و طرح های خطی از حرف / کلمه یا فرم های تزئینی در محراب های گچبری دوره سلجوقی





تصویر ۱۴. فرم تزئینی گره مانند مثلث و مربع / مستطیل شکل، در کتیبه های محراب های گچبری قرون هفتم و هشتم هجری یا منسوب به آن، (الف) بقعه بابا افضل کاشانی، (ب) محراب ایلخانی مسجد جامع ساوه، (ج) بقعه خضر همدان، (د) مسجد کوچه میر نطنز، (هـ) امامزاده فضل و یحیی محلات، (و) امامزاده عبدالله اراک (خمین)، (ز) مسجد امام حسن (ع) / میان ده قمصر، (ح) مسجد کرمانی تربت جام (مأخذ: نگارندگان)



تصویر ۱۵. فرم تزئینی گره مانند دایره های شکل، در کتیبه های محراب های گچبری قرون هفتم و هشتم هجری یا منسوب به آن، (الف) مسجد جامع ورامین، (ب) مسجد جامع ارومیه، (ج) مسجد جامع بسطام، (د) مسجد جامع تبریز (مأخذ: نگارندگان)





یا کتیبه، متصل است و گویی از آن‌ها ریشه گرفته است (مانند محراب مسجد کرمانی تربت جام، مسجد جامع تبریز) (تصویر ۱۹).

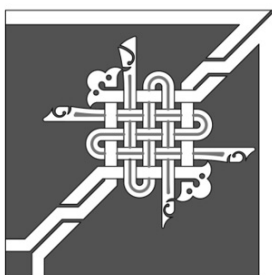


(ب)

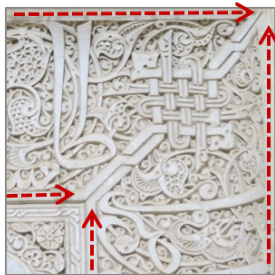


(الف)

تصویر ۱۸. الف) فرم تزئینی گره‌مانند به صورت مستقل در کتیبه حاشیه محراب ایلخانی مسجد جامع ساوه، ب) فرم تزئینی گره‌مانند به صورت مستقل و دارای پایه، با زاویه‌ی ۹۰ درجه در کتیبه حاشیه محراب امامزاده فضل و یحیی محلات (مأخذ: نگارندگان)



(ب)



(الف)

تصویر ۱۹. الف) محراب گچ‌بری مسجد کرمانی، ب) فرم تزئینی گره‌مانند متصل به کادر بالایی و پایینی حاشیه (مأخذ: نگارندگان)

۷-۴- این فرم با تزئینات کتیبه یا زمینه حاشیه پیوند دارد و جزئی از آن به شمار می‌آید (مانند محراب مسجد جامع نیریز). در این محراب فرم تزئینی شبه «لا»، مشابه و مرتبط با تزئینات منحنی و پیچ‌خورده کتیبه کوفی حاشیه است (تصویر ۲۰).

۷. نحوه‌ی کاربرد حرف/ کلمه یا فرم تزئینی در زوایای ۴۵ درجه‌ی حاشیه‌های محراب‌های دوران سلجوقی و ایلخانی

پس از بررسی انواع فرم‌هایی که در زوایای حاشیه‌های محراب‌های گچ‌بری دوره‌های سلجوقی و ایلخانی استفاده شده بود؛ لازم است تا درباره‌ی نحوه‌ی کاربرد فرم مذکور در زوایا نیز توضیحاتی ارائه شود. پس از خوانش متن کتیبه‌های موجود در حاشیه، قابلیت‌ها و تفاوت‌هایی در چگونگی استفاده از فرم تزئینی موردنظر آشکار گردید که می‌توان آن را به چند نوع تقسیم‌بندی نمود:

۷-۱- فرم تزئینی به‌عنوان بخشی از متن کتیبه به‌کاربرده شده است (مانند محراب مسجد جامع جوین/ موزه پهنه سمنان؛ محراب مسجد جامع گار)، لذا نمی‌توان نام «تزئینی» بر آن نهاد. در کتیبه محراب گار، کلمات «لا» و «ما» که جزئی از متن کتیبه هستند در زوایای سمت راست و چپ کتیبه حاشیه قرار گرفته‌اند^{۳۷} (تصویر ۱۷).



(ب)



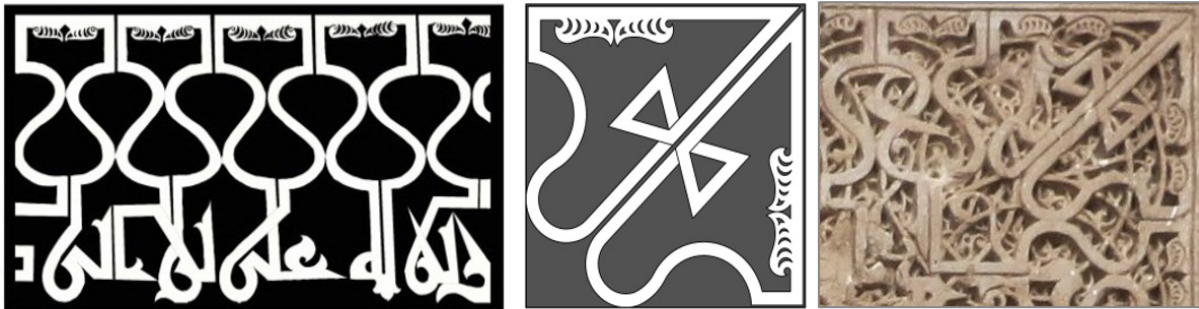
(الف)

تصویر ۱۷. کلمه‌های «لا» و «ما»، در زوایای ۴۵ درجه کتیبه حاشیه دورتادور محراب مسجد جامع گار (مأخذ: نگارندگان)

۷-۲- فرم تزئینی به‌طور مستقل و بدون اتصال به حاشیه بالایی و پایینی، به‌صورت آزاد در زاویه ۴۵ درجه‌ی گوشه قرار دارد (مانند دو حاشیه در محراب مسجد جامع اردستان، محراب‌های بقعه بابا افضل کاشانی، بقعه خضر همدان و محراب ایلخانی مسجد جامع ساوه). گاهی در بالای این فرم، دو زائده با زاویه ۹۰ درجه وجود دارد که حالت یک‌پایه راه، تداعی می‌کند (مانند محراب‌های امامزاده فضل و یحیی محلات، مسجد میان‌ده قمصر و...) (تصویر ۱۸).

۷-۳- فرم مذکور به لبه‌های بالایی یا پایینی کادر حاشیه





(ج)

(ب)

(الف)

تصویر ۲۰. الف) محراب گچبری مسجد جامع نیریز، ب) فرم تزئینی مشابه و مرتبط با بخشی از کتیبه حاشیه اصلی، ج) کتیبه به خط کوفی تزئینی (مأخذ: نگارندگان)

یا در صورتی که کتیبه، از نوع معقد و با پیچیدگی و گره خوردن زیاد حروف، نگارش شده است؛ فرم تزئینی مذکور نیز از این شیوه تبعیت می کند (مانند محراب مسجد جامع بسطام، جامع تبریز). البته برخی از نمونه ها نیز، از این قاعده مستثنا هستند و فرم تزئینی مذکور، به لحاظ بصری کاملاً متمایز از حروف کتیبه می نمایند (مانند محراب های مسجد جامع بسطام و صومعه بایزید بسطامی) (تصویر ۲۱).

همچنین قابل ذکر است که این فرم، در اکثر نمونه های مطالعاتی با نوع خط یا قلم کتیبه ها، به لحاظ بصری قرابت دارد. به این معنا که شیوهی طراحی آن مشابه نحوه نگارش حروف کتیبه های حاشیه هایی است که این فرم، در آن تعبیه شده است. به عنوان مثال، اگر حروف کتیبه دوخطی یا حمیل دار است؛ خطوط این فرم نیز به صورت دوخطی اجرا شده است (مانند محراب بقعه بابا افضل کاشانی، مسجد میان ده قمصر، مسجد جامع ورامین) و



(ب)



(الف)

تصویر ۲۱. محراب گچبری بقعه بابا افضل کاشانی، الف) فرم تزئینی گره مانند با حمیل بندی، ب) متن کتیبه ثلث با حروف حمیل بندی شده مشابه با فرم تزئینی (مأخذ: نگارندگان)

خود، دارای چنین تزئیناتی هستند، تنوع این فرم و نحوه ی کاربرد آن در زوایای ۴۵ درجه حاشیه را تبیین نموده و پس از گونه شناسی، مشابهت ها و تفاوت های موجود در محراب های سلجوقی و ایلخانی را آشکار نماید تا احتمالاً بتوان، به سیر تحول یا تکامل این شیوه در کتیبه نگاری

۸. نتیجه گیری

این پژوهش با توجه به کاربرد یک حرف / کلمه یا فرم تزئینی در کتیبه نگاری محراب های گچبری از قرن ششم تا اواسط قرن هشتم هجری در ایران، آغاز گشت تا علاوه بر شناسایی و معرفی انواع محراب هایی که در حاشیه ی





نمونه‌ها بسیار پُرکار و حجیم است (مانند محراب مسجد کرمانی در تربت‌جام) به‌نحوی که بر جنبه‌ی تزئینی بودن فرم، می‌افزاید. نحوه‌ی کاربرد این حروف/کلمات یا فرم تزئینی در زوایا نیز قابل تأمل است؛ چراکه گاهی با حاشیه و دیواره‌ی کادر، ارتباط دارد و به نحوی جانمایی گردیده که ارتباط آن با خطوط بالایی یا پایینی کادر حاشیه، مشخص است؛ گویی این فرم از خطوط محیطی کادر حاشیه نشأت گرفته و ایجادشده است. اما، در دیگر نمونه‌ها، فرم مذکور به‌طور مستقل و آزاد، بدون آن‌که به کادر حاشیه متصل باشد؛ در زاویه‌ی ۴۵ درجه قرار گرفته است. قابل ذکر است که این فرم تزئینی هم در کتیبه‌هایی به خط کوفی و هم در کتیبه‌هایی به قلم ثلث یا... وجود دارد و نوع خط یا قلم کتیبه‌ها، در کاربرد آن، محدودیتی ایجاد نموده است. از دیگر موارد می‌توان به هم‌خوانی فرم تزئینی با حروف و کلمات کتیبه حاشیه، به لحاظ بصری اشاره نمود که در اکثر نمونه‌ها، این قرابت وجود دارد. تمامی موارد فوق را می‌توان در حاشیه‌های برخی از محراب‌های گچ‌بری قرن ششم تا قرن هشتم هجری پی‌جویی نمود؛ اما از وجوه افتراق این فرم تزئینی که واجد تفاوت‌هایی در محراب‌های قرن ششم تا قرن هشتم هجری، مقارن با حکومت سلجوقی و ایلخانی در ایران است می‌توان به موارد روبرو اشاره کرد؛ استفاده‌ی بیشتر، متنوع‌تر و پُرکارتر (مفصل‌تر) از فرم تزئینی شبه «لا»، در زوایای حاشیه‌ی محراب‌های گچ‌بری دوره‌ی ایلخانی نسبت به دوره‌ی سلجوقی که حتی در برخی از محراب‌ها، این فرم به یک «میوه کاج/ اشک» تبدیل گردیده و با تزئینات آژده‌کاری یا یک کتیبه‌ی مستقل، آراسته‌شده است؛ مانند محراب‌های گچ‌بری مسجد جامع بسطام و مسجد بایزید بسطامی. هم‌چنین با توجه به کاربرد گسترده‌تر کتیبه‌هایی به قلم ثلث یا... در محراب‌های دوره ایلخانی، استفاده از این فرم تزئینی نیز بیشتر در این کتیبه‌ها اعمال شده است و در کتیبه‌های کوفی محدودتر است.

محراب‌های گچ‌بری دوره‌های مذکور، دست‌یافت. لذا پرسش اصلی این پژوهش درصدد پاسخ‌گویی به معرفی و چگونگی کاربرد فرم تزئینی، در گوشه‌های حاشیه محراب‌های گچ‌بری دوران مذکور و تنوع این تزئینات، است. به‌منظور پاسخ‌گویی به سؤالات و هدف تبیین شده، با استناد به ۲۱ نمونه تاریخ‌دار یا منسوب به قرن ششم تا قرن هشتم هجری که دارای حرف/ کلمه یا فرم تزئینی (ساده یا پُرکار) در حاشیه‌های خود بودند، ویژگی‌های این نقوش به لحاظ تنوع فرمی و نوع ارتباط آن با کادر حاشیه، استخراج گردید. نتایج مطالعات حاکی از آن است که دو شکل عمده از کتیبه‌نگاری در حاشیه محراب‌های قرن ششم تا قرن هشتم هجری وجود دارد. گاه متن کتیبه در حاشیه دورتادور محراب بدون انقطاع ادامه یافته و کادر حاشیه را دور می‌زند و گاهی این متن، در زوایای حاشیه دچار انقطاع می‌گردد و مجدداً ادامه می‌یابد. در نمونه‌ی دوم، در محل انقطاع کتیبه - که غالباً زاویه‌ی ۴۵ درجه‌ای را تشکیل می‌دهد - چند شکل مختلف را می‌توان مشاهده نمود: کاربرد یک حرف از متن کتیبه (به‌طور جداگانه) که در زاویه‌ها، به‌طور مایل (قرینه) قرار دارد؛ کاربرد یک فرم شبیه کلمه «لا» که در برخی نمونه‌ها ساده و گاهی پُرکار و با تزئینات مفصل رسم شده است. طبق مطالعات انجام شده و نمونه‌های به‌دست‌آمده از فرم تزئینی مذکور، فرم‌های تزئینی شبه «لا» را می‌توان به گروه‌های مختلفی دسته‌بندی نمود که این گروه‌ها به لحاظ ۱. تنوع فرم گرهمانند موجود در حروف «لام» و «الف» و ۲. نحوه‌ی ارتباط فرم تزئینی با کادر حاشیه، تزئینات یا کتیبه، گونه‌های متنوعی را دربر می‌گیرد. تنوع فرم گرهمانند به شکلی است که حروف «لام» و «الف» از وسط به یکدیگر گرهم‌خورده‌اند که این بخش گرهم‌خورده را می‌توان به گونه‌ی «مثلثی»، شامل دو مثلث - که از رأس به یکدیگر پیوند خورده‌اند - گونه‌ی «یک مربع یا مستطیل» و گونه‌ی «دایره‌ای» تقسیم‌بندی نمود. میزان پیچیدگی در گرهم خوردن این دو حرف، متفاوت است و در برخی

پی‌نوشت

۱. منبع تصاویر، طرح‌های خطی و جداول، از نگارندگان است.



۲. همان طور که در مقدمه و پیشینه یابی اشاره شد، نگارندگان به پژوهش مستقلی درباره این فرم تزئینی دست نیافتند لذا، کلیه مطالب مندرج درباره کتیبه‌نگاری محراب‌ها با استفاده از فرم تزئینی و ...، تألیف نگارندگان بوده و از هیچ منبعی برداشت نشده است؛ بنابراین ارجاعی در این صفحات وجود ندارد و اگر در پی نوشت‌ها منبعی ذکر شده، صرفاً به دلیل مباحث تاریخی و کسب اطلاعات بیشتر درباره محراب‌های مذکور است و نه لزوماً درباره حرف/کلمه یا فرم تزئینی و ویژگی‌های آن.
۳. برای اطلاع بیشتر رک: (سجادی ۱۳۷۵، ۱۰۹-۱۱۱)
۴. (ویلبر ۱۳۴۶، ۱۹۵)
۵. (حسینی ۱۳۷۹، ۵۶-۶۱)
۶. (پوپ ۱۳۸۷، ج ۳: ۱۵۲۹؛ ویلبر ۱۳۴۶، ۱۳۲؛ هنر فر ۱۳۵۰، ۲۵۶؛ شیخی و آشوری ۱۳۸۷؛ رجایی باغسرخ و حلیمی ۱۳۸۸)
۷. (ویلبر ۱۳۴۶، ۱۵۴-۱۵۷؛ هنر فر ۱۳۵۳)
۸. (بناهای تاریخی قزوین، ۱۳۷۰، ۱۲؛ حمیدی ۱۳۸۷؛ همان، ۱۳۹۰)
۹. (ویلبر ۱۳۴۶، ۲۰۳؛ پترسون / Peterson ۱۹۷۷، ۶۰-۹۰)
۱۰. (ویلبر ۱۳۴۶، ۱۲۳؛ سجادی ۱۳۶۷)
۱۱. (وهاب‌زاده ۱۳۸۱)
۱۲. (فراهانی و قوچانی ۱۳۸۰؛ خودداری نائینی و پاک‌نژاد ۱۳۸۶)
۱۳. (ویلبر ۱۳۴۶، ۱۳۸؛ مخلصی ۱۳۵۹، ۱۲۲-۱۲۶؛ شهنا ۱۳۹۰، ۸۸)
۱۴. (گلمبک ۱۳۶۴، ۲۴-۲۵؛ کلایس / Kleiss ۱۹۷۷، ۲۹۹؛ گلمبک / Golombek ۱۹۷۱، ۳۶)
۱۵. (راشدنیا ۱۳۹۳؛ صالحی کاخکی و همکاران ۱۳۹۵)
۱۶. (اعظم واقفی ۱۳۸۶، ۴۶-۵۰؛ اوکین / Okane ۱۹۹۵، ۸۶-۹۰)
۱۷. (ویلبر ۲۰۴، ۱۳۴۶-۲۰۳؛ نراقی ۱۳۸۲، ۲۵۲-۲۵۳)
۱۸. (افشار ۱۳۷۴، ج ۲: ۹۱۰؛ همان، ضمیمه ج ۲: ۱۳۱۰)
۱۹. (آبیار ۱۳۸۴)
۲۰. (هنر فر ۱۳۵۰، ۱۷۴-۱۷۵؛ حاتم ۱۳۷۹، ۳۷-۳۸؛ گدار / Godard و بمنت اسمیت / Bemnet smith 1937)
۲۱. قابل ذکر است که تعداد محراب‌های گچ‌بری منسوب به قرن ششم تا اواسط قرن هشتم هجری، از اسامی نام‌برده شده در جداول (۱) و (۲) بیشتر است؛ اما در همگی آن‌ها، نحوه‌ی کتیبه‌نگاری با استفاده از فرم تزئینی نیست. هم‌چنین، در شمار زیادی از این محراب‌های سده‌های مذکور، قسمت بالایی و محل دور زدن متن کتیبه، تخریب‌شده است (مانند محراب‌های گچ‌بری مسجد امام / ملک و ...)، لذا نمی‌توان به وجود یا عدم این فرم تزئینی در آن‌ها پی برد.
۲۲. کتیبه‌ی حاشیه دورتادور محراب، حاوی قسمت‌هایی از آیه ۲۱ سوره «حشر» است «بِسْمِ اللَّهِ الرَّحْمَنِ الرَّحِيمِ. لَوْ أَنزَلْنَا هَذَا الْقُرْآنَ عَلَى جَبَلٍ لَّرَأَيْتَهُ خَاشِعًا مُّتَصَدِّعًا مِّنْ خَشْيَةِ اللَّهِ». کتیبه، به گونه‌ای نگارش شده که حرف «الف» در کلمات «قرآن» و «لرایته»، در زوایای ۴۵ درجه گوشه‌های سمت راست و چپ کادر حاشیه واقع شده است و نقش جداکننده را ایفا می‌نماید؛ در حالی که جداکننده نیست و جزئی از متن کتیبه به شمار می‌رود.
۲۳. (گدار ۱۳۷۱، ج ۴: ۱۴۱-۱۴۴)
۲۴. (رضوانی ۱۳۷۸)
۲۵. (رفیعی مهرآبادی ۱۳۵۲، ۸۶۶-۸۸۳؛ گدار ۱۳۷۱، ج ۴: ۱۰۴-۱۱۶؛ صالحی کاخکی و همکاران ۱۳۹۳)
۲۶. در مسجد پامانار زواره، چهار محراب گچ‌بری وجود دارد که محراب‌های اول و چهارم از سمت چپ، دارای حاشیه کتیبه‌داری با فرم تزئینی، در زاویه‌ی ۴۵ درجه است.
۲۷. (گدار ۱۳۷۱، ج ۳: ۳۲۱-۳۳۰؛ مسجد جامع نی‌ریز، ۱۳۶۲)
۲۸. (عمرانی و سنگسری ۱۳۸۶، ۴۴-۴۹؛ مکی نژاد و همکاران ۱۳۸۸)
۲۹. (نراقی ۱۳۸۲، ۲۴۷؛ سجادی ۱۳۷۵، ۱۲۶)
۳۰. (ویلبر ۱۳۴۶، ۱۲۸؛ نکونام ۱۳۶۹-۷۰)
۳۱. (گلمبک ۱۳۶۴؛ دانشدوست ۱۳۶۴)
۳۲. (مخلصی ۱۳۵۹، ۲۳۴-۲۴۰؛ شهنا ۱۳۹۰، ۱۰۰-۱۰۲)



۳۳. (ویلبر ۱۳۴۶، ۱۴۹-۱۵۰؛ قوچانی ۱۳۸۶)

۳۴. (زارعی ۱۳۸۱؛ نظری ارشد ۱۳۸۴)

۳۵. آرده‌های هندسی نیز یکی از آرایه‌های هندسی شاخصی در دوره‌های سلجوقی و ایلخانی است که هم به صورت گره و هم شکل‌های ساده هندسی (مثلث، شش ضلعی و...) در ابعاد کوچک و به دفعات، در فضاهایی از قبیل سطح نقوش گیاهی (اسلیمی‌ها، بته‌ها و...)، حاشیه‌های باریک و... به اجرا درآمده است.

۳۶. (ویلبر ۱۳۴۶، ۱۶۸؛ زارعی ۱۳۹۰)

۳۷. کتیبه حاشیه دورتادور محراب، حاوی آیه ۲۵۵ سوره «بقره» است: «اللَّهُ لَا إِلَهَ إِلَّا هُوَ الْحَيُّ الْقَيُّومُ لَا تَأْخُذُهُ سِنَّةٌ وَلَا نَوْمٌ لَهُ مَا فِي السَّمَوَاتِ وَمَا فِي الْأَرْضِ مَنْ ذَا الَّذِي يَشْفَعُ عِنْدَهُ إِلَّا بِإِذْنِهِ يَعْلَمُ مَا بَيْنَ أَيْدِيهِمْ وَمَا خَلْفَهُمْ وَلَا يُحِيطُونَ بِشَيْءٍ مِنْ عِلْمِهِ إِلَّا بِمَا شَاءَ وَسِعَ كُرْسِيُّهُ السَّمَوَاتِ وَالْأَرْضَ وَلَا يَئُودُهُ حِفْظُهُمَا وَهُوَ الْعَلِيُّ الْعَظِيمُ». کتیبه، به گونه‌ای نگارش شده که حرف «لا» در کلمه «الارض» و کلمه «ما»، به طور مایل در زوایای ۴۵ درجه گوشه‌های سمت راست و چپ کادر حاشیه واقع شده است و جزئی از متن کتیبه به شمار می‌رود.

سپاسگزاری

در این فرصت لازم است تا از راهنمایی‌های استاد ارجمند جناب آقای دکتر مهرداد قیومی بیدهندی (استاد راهنمای دوم رساله) و همکاری صمیمانه‌ی خانم‌ها صدیقه میرصالحیان، مریم بوجاریان و مریم مؤذنی قدردانی شود.

منابع

۱. آبیاری، منصور. ۱۳۸۴. بررسی کتیبه‌های محراب‌های سنگی در موزه ملی ایران. اثر (۳۸ و ۳۹): ۲۱۳-۲۲۵.
۲. اعظم واقفی، حسن. ۱۳۸۶. میراث فرهنگی نطنز، ج ۴. تهران: انجمن آثار و مفاخر فرهنگی.
۳. افشار، ایرج. ۱۳۷۴. یادگارهای یزد، معرفی ابنیه‌ی تاریخی و آثار باستانی خاک یزد، ج ۱، ۲ و ضمیمه ج ۲ (تصاویر). تهران: انجمن آثار و مفاخر فرهنگی.
۴. بناهای تاریخی قزوین. ۱۳۷۰. قزوین: اداره فرهنگ و ارشاد اسلامی.
۵. پوپ، آرتور آپم. ۱۳۸۷. آذین‌های معماری. ویراستار پوپ، آرتور و فیلیس آکرم. نقل در سیری در هنر ایران از دوران پیش از تاریخ تا امروز. ج ۳. ترجمه‌ی نوشین دخت نفیسی. تهران: علمی و فرهنگی.
۶. تفضلی، عباس علی. ۱۳۷۶. قبله‌نمای مسجد: محراب. مطالعات اسلامی (۳۵ و ۳۶): ۱۲۹-۱۴۴.
۷. حاتم، غلامعلی. ۱۳۷۸. معماری اسلامی ایران در دوران سلجوقیان. تهران: جهاد دانشگاهی (ماجد).
۸. حسینی، سید محسن. ۱۳۷۹. رباط شرف. مشهد: بنیاد پژوهش‌های اسلامی.
۹. حمیدی، بهرام. ۱۳۸۷. بررسی قابلیت‌های کاربردی-گرافیکی نقوش، کتیبه و تزئینات مدرسه حیدریه قزوین. پایان‌نامه‌ی کارشناسی ارشد. دانشگاه تربیت مدرس. دانشکده هنر. گروه ارتباط تصویری.
۱۰. حمیدی، بهرام، و محمد خزائی. ۱۳۹۰. معرفی و بررسی تزئینات گچ‌بری مسجد حیدریه قزوین. کتاب ماه هنر (۱۵۵): ۱۰۲-۱۱۱.
۱۱. خودداری نائینی، سعید، و مهدی پاک‌نژاد. ۱۳۸۶. بررسی تزئینات محراب‌های مسجد جامع ساوه. مطالعات هنر اسلامی (۷): ۱۱۱-۱۳۲.
۱۲. دانشدوست، یعقوب. ۱۳۶۴. نکاتی درباره‌ی مقاله‌ی مجموعه تاریخی تربت جام. اثر (۱۰ و ۱۱): ۵۸-۷۹.
۱۳. راشدندیا، زهرا. ۱۳۹۳. مطالعه‌ی ویژگی‌های تزئینی آثار گچ‌بری هنرمندان کرمانی و پراکندگی آن در قرن هشتم هجری قمری. پایان‌نامه کارشناسی ارشد. دانشگاه هنر اصفهان. دانشکده حفاظت و مرمت. گروه باستان‌شناسی.
۱۴. رجایی باغسرخی، امیر، و محمدحسین حلیمی. ۱۳۸۸. ارتباط نگاره و خط نگاره در ترکیب‌بندی کتیبه محراب بقعه پیربکران. نگره (۱۱): ۵-۱۷.
۱۵. رضوانی، حسن. ۱۳۷۸. معرفی یک محراب نویافته‌ی دوره سلجوقی روستای جوبین سمنان. موزه‌ها (۲۱): ۵۴-۵۷.
۱۶. رفیعی مهرآبادی، ابوالقاسم. ۱۳۵۲. آثار ملی اصفهان. تهران: انتشارات انجمن ملی تهران.
۱۷. زارعی، محمد ابراهیم. ۱۳۸۱. بقعه خضر همدان. اثر (۳۳ و ۳۴): ۱۹۲-۲۲۲.
۱۸. زارعی، محمد ابراهیم. ۱۳۹۰. فریومد و مسجد جامع آن. مطالعات باستان‌شناسی (۲): ۹۱-۱۱۴.
۱۹. زمانی، عباس. ۲-۱۳۴۱. نگاهی به تزئین محراب. هنر و مردم (۵ و ۶): ۳۴-۴۱.
۲۰. سجادی، علی. ۱۳۶۷. هنر گچ‌بری در معماری اسلامی ایران. اثر (۲۵): ۱۹۴-۲۱۴.
۲۱. سجادی، علی. ۱۳۷۵. سیر تحول محراب از قرون اولیه‌ی اسلامی تا حمله‌ی مغول. تهران: سازمان میراث فرهنگی کشور.



۲۲. شکفته، عاطفه. ۱۳۹۴. مضمون کتیبه‌های قرآنی در محراب‌های گچی عصر ایلخانان. *پژوهش‌های معماری اسلامی (۳)*: ۱۰۴-۱۲۰.
۲۳. شهینما، حسن. ۱۳۹۰. *بسطام قطعه‌ای از بهشت*. شاهرود: دانشگاه شاهرود.
۲۴. شیخی، علیرضا، و محمدتقی آشوری. ۱۳۸۷. زیبایی شناسی آثار گچ‌بری محراب پیربکران. نگره (۴): ۱۰۳-۱۱۱.
۲۵. صاحبی بزاز، منصوره. ۱۳۸۹. خط و مضمون در کتیبه‌های محراب‌های گچ‌بری بناهای سلجوقی. *مطالعات هنر اسلامی (۱۳)*: ۶۹-۸۸.
۲۶. صالحی کاخکی، احمد، بهاره تقوی نژاد، و زهرا راشدینیا. ۱۳۹۵. مطالعه‌ی ویژگی‌های تزئینی آثار گچ‌بری هنرمندان کرمانی در دوره‌ی ایلخانی تا ابتدای دوره‌ی تیموری. نگره (۳۷): ۱۹-۳۱.
۲۷. صالحی کاخکی، احمد، شادابه عزیزپور، افروز رحیمی، و فاطمه بانک. ۱۳۹۳. تحلیل ساختار فضایی- کالبدی مسجد جامع اردستان با تفکیک لایه‌های تاریخی. *مرمت و معماری ایران (۸)*: ۳۳-۴۶.
۲۸. عمرانی، بهروز، و حسین اسمعیلی سنگسری. ۱۳۸۶. *مساجد آذربایجان شرقی*. تبریز: ستوده.
۲۹. فراهانی، ابوالفضل، و عبدالله قوچانی. ۱۳۸۰. *مسجد جامع ساوه*. تهران: انتشارات میراث فرهنگی کشور.
۳۰. قوچانی، عبدالله. ۱۳۶۸. *کتیبه‌های امامزاده‌های فضل و یحیی*. گزارش چاپ نشده. اداره اوقاف شهرستان محلات.
۳۱. کیانی، محمد یوسف. ۱۳۷۹. *تاریخ هنر و معماری ایران در دوره اسلامی*. تهران: سازمان مطالعه و تدوین کتب علوم انسانی دانشگاه‌ها (سمت).
۳۲. گدار، آندره، یدا گدار، و ماکسیم سیرو. ۱۳۷۱. *آثار ایران*. ترجمه ابوالحسن سروقد مقدم، ج ۳ و ۴. مشهد: آستان قدس رضوی.
۳۳. گرابار، اولگ. ۱۳۸۲. هنر مذهبی مسجد (۲). ترجمه‌ی مهرداد وحدتی دانشمند. هنر دینی (۱۵ و ۱۶): ۷۵-۹۵.
۳۴. گلمبک، لیزا. ۱۳۶۴. دوره‌های ساختمانی مجموعه‌ی تاریخی تربت شیخ جام. ترجمه‌ی باقر آیت الله زاده شیرازی. اثر (۱۰ و ۱۱): ۱۶-۵۷.
۳۵. مخلص، محمدعلی. ۱۳۵۹. شهر بسطام و مجموعه‌ی تاریخی آن. اثر (۲ و ۳ و ۴): ۲۰۹-۲۴۵.
۳۶. مکی نژاد، مهدی، حبیب‌الله آیت اللهی، و محمد مهدی هراتیان. ۱۳۸۸. تناسب و ترکیب در کتیبه‌ی محراب مسجد جامع تبریز، هنرهای زیبا- هنرهای تجسمی (۴۰): ۸۱-۸۸.
۳۷. مسجد جامع تبریز. ۱۳۶۲. هنر (۴): ۱۸۸-۱۸۹.
۳۸. نراقی، حسن. ۱۳۸۲. *آثار تاریخی شهرستان‌های کاشان و نطنز*. تهران: انجمن آثار و مفاخر فرهنگی.
۳۹. نظری ارشد، رضا. ۱۳۸۴. بناهای آرامگاهی همدان در دوره‌ی اسلامی. اثر (۳۸ و ۳۹): ۳۲۴-۳۴۵.
۴۰. نکونام، اسدالله. ۱۳۶۹-۷۰. *بررسی تزئینات وابسته به معماری اسلامی (گچ‌بری) در (محراب مسجد جامع ورامین) قرن هشتم*. پایان نامه کارشناسی. دانشگاه هنر اصفهان. دانشکده‌ی حفاظت و مرمت. گروه مرمت آثار.
۴۱. وهاب زاده، عبدالرحمن. ۱۳۸۱. پژوهشی در مجموعه مسجد جامع بازار تبریز. اثر (۳): ۱۳۹-۱۵۶.
۴۲. ویلبر، دونالد نیوتن. ۱۳۴۶. *معماری اسلامی ایران در دوره ایلخانان*. ترجمه‌ی عبدالله فریار. تهران: بنگاه ترجمه و نشر کتاب.
۴۳. هنرفر، لطف الله. ۱۳۵۳. پیربکران و اشترجان. هنر و مردم (۱۳۸): ۲-۱۵.
۴۴. هنرفر، لطف الله. ۱۳۵۰. *گنجینه‌ی آثار تاریخی اصفهان*. تهران: چاپخانه زیبا.

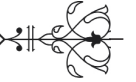
References

1. Abyar, Mansour. 2002. Study of Inscription Stucco Mihrabs in the National Museum of Iran. *Asar (35)*: 74-84.
2. Azam Vaghefi, Hassan. 2007. *Cultural Heritage of the Natanz, Vol 4*. Tehran: Society for the Appreciation of Cultural Works and Dignitaries.
3. Afshar, Iraj. 1995. *Memories of Yazd. Vol 1&2*. Tehran: Society for the Appreciation of Cultural works and Dignitaries.
4. Daneshdoust, Yaqoub. 1985. Notes on Paper the Chronology of Turbat –I Sheikh Jam. *Asar (10 and 11)*: 58-79.
5. Farahani, Abolfazl, and Abdollah Ghouchani. 2001. *Saveh Mosque*. Tehran: Cultural Heritage, Handcrafts and Tourism Organization Press.
6. Gerabar, Oleg. 2003. Religious Art Mosque (2). Translated by Mehrdad Vahdati Daneshmand. *Religious Art (15-16)*: 75-96.
7. Ghouchani, Abdollah. 1989. *Inscriptions of Imamzadeh Fazl and Yahya*. Unpublished Report. Oghaf Office of Mahallat City.
8. Golombek, Lisa. 1985. The Chronology of Turbat –I Sheikh Jam. Translated by Bagher Ayatollah Zadeh Shirazi. *Asar (10 and 11)*: 16-57.
9. Golombek, Lisa. 1971. *The Chronology of Turbat –I Sheikh Jam. Iran (IX)*: 27-44.
10. Godard, Ander, Yedda Godard, and Maxime Siroux. 1992. *Asar-e Iran*. Translated by Abolhasan Sarveghade Moghaddam. Vol.3 and 4. Mashhad: Astan-e Quds-e Razavi, Islamic Research Foundation.
11. Godard, Y.A.; Bemnet Smith, Mayron. 1937. Material for a Corpus of Early Iranian Islamic Architecture: II. Manār and



- Masjdjid, Barsiān (Isfahān). *Ars Islamica* (4): 6-41.
12. Hamidi, Bahram. 2008. *Review the Graphic Functionalities of Motifs, Inscriptions and Decorations of the Heydarieh MMosque in Qazvin*. MA Thesis in Tarbiat Modares. Art University. Faculty of Graphics. Visual Communication Group.
13. Hamidi, Bahram, Mohammad Khazaei. 2011. Introducing and Studying the Gypsum Decoration of the Heydarieh Mosque in Qazvin. *Ketab-e Mah-e Honar* (155): 102-111.
14. Hatam, Gholamali. 2000. *The Architecture of Islamic Iran: The Seljuq Period*. Tehran: Majed.
15. *Historical Monuments of Qazvin*. 1991. Qazvin: Department of Culture and Islamic Guidance.
16. Honarfar, Lotfollah. 1979. Pirbakran and Oshorjan. *Honar va Mardom* (138): 2-15.
17. Honarfar, Lotfollah. 1976. *The Treasure of Historical Monuments of Isfahan*. Tehran: Chahpkhaneh Ziba.
18. Hosseini, Seyed Mohsen. 2000. *Robat-e Sharaf*. Mashhad: Islamic Research Foundation.
19. Jamea Nairiz Mosque. 1983. *Honar* (4): 188-189.
20. Khoddari Naeini, Saeid, and Mehdi Paknejad. 2007. Studying of Stucco Decorations Mihrabs in Saveh Mosque. *Islamic Art Studies* (7): 111-132.
21. Kiani, Mohammad Yusef. 2000. *Art History and Iranian Architecture of the Islamic Period*. Tehran: SAMT.
22. Kleiss, Wolfram. 1977. *Hinweis Zu Eingen Seldjugischen und Il-Khanidis chen bauten in Iran, in: Archaeologische Mitteilungen aus Iran*. Berlin: Verlag Von Dietrich Reamer: 293-300.
23. Makki nejad, Mehdi, Habibolah Ayatollahi, and Mohammad Mehdi Haratian. 2009. Fitness and Composition in the Inscription of the Mosque Mihrab of Tabriz. *Fine Arts - Visual Arts* (40): 81-88.
24. Mokhlesi, Mohammad. 1980. Bastam City and Historical Collection. *Asar* (2 and 3 and 4): 209-245.
25. Naraghi, Hasan. 2003. *Historical Monuments of Kashan and Natanz*. Tehran: Society for the Appreciation of Cultural works and Dignitaries
26. Nazari Arshad, Reza. 2005. Tomb of Hamedan in the Islamic Period. *Athar* (38 and 39): 324-345.
27. Nekounam, Asadollah. 1990-91. *Investigating Islamic Decorations (Stucco) in (Mihrab of Varamin Mosque) the Eighth Century*. M.A Thesis in Art University of Isfahan. Conservation and Restoration Faculty. Restoration Group.
28. O'Kane, Bernard. 1995. *Natanz and Turbat-I Jam new light on Fourteenth Century Iranian Stucco, in: Studies in Persian Art and Architecture*. American University in Cairo Press: 85- 98.
29. Omrani, Behrouz, and Hossein Esmaeili Sangesari. 2007. *East Azarbaijan Mosques*. Tabriz: Sotudeh.
30. Peterson, Samuel R. 1977. The Masjid-i Pā Minār at Zavāreh: A Redating and an Analysis of Early Islamic Iranian Stucco. *Artibus Asiae* 39 (1): 60-90.
31. Pope, Arthur Upham. 1965. *Architectural Ornament, In: A Survey of Persian Art from Prehistoric Times to the Present, Vol III: Text, Architecture, Pope, Arthur Upham & Phillis Ackerman (ed.)*. Teheran: Manafzadeh Group (Lodon: Oxford University Press & Tokyo: Meiji-Shobo), 1258-1364.
32. Rafiei Mehr Abadi, Abolghasem. 1973. *Isfahan National Works*. Tehran: National Association of Tehran.
33. Rajaei Baghsorkhi, Amir, Mohammad Hossein Halimi. 2009. Linkage of Image and Line Art in the Inscription of the Mihrab of the Pirbakran Tomb. *Negareh* (11): 5-17.
34. Rashednia, Zahra. 2014. *The Study of Stucco Decorative features of Kermanian Artists and Its dispersion in Eighth Century AD*. MA Thesis in Art University of Isfahan. Conservation and Restoration Faculty. Archeology Group.
35. Rezvani, Hasan. 1999. Introducing a New Mihrab in the Jovin Village of Semnan. *Museum* (21): 54-57.
36. Sahebi bazzaz, Mansoureh. 2010. The Line and Theme in the Inscriptions of the Stucco Mihrabs of the Seljuk Buildings. *Islamic Art Studies* (13): 69-88.
37. Sajjadi, Ali. 1988. Plaster Art in Islamic Architecture of Iran. *Asar* (25): 194-214.
38. Sajjadi, Ali. 1996. *Evolution Mihrab for Early Ages to the Mongol Invasion*. Tehran: Cultural Heritage, Handcrafts and Tourism Organization
39. Salehi Kakhki, Ahmad, Bahareh Taghavi Nejad, and Zahra Rashednia. 2016. Studying of Decorative Characteristics of Kermanid Artists' Stucco Works in Ilkhanid Era until the Beginning of the Timurid Era. *Negareh* (37): 19-31.
40. Salehi kakhki, Ahmad, Shadabeh Aziz pour, Afrouz Rahimi, Fatemeh Bank. 2015. Review of the Evolution of Jame Mosque of Ardestan. *Maremat va Memari-e Iran* (8): 33-46.
41. Shahnema, Hasan. 2011. *Bastam, A Piece of Paradise*. Shahrood: University of Shahrood.
42. Sheikhi, Alireza, Mohammad Taghi Ashouri. 2008. The Aesthetics of the Works of Plaster on the Mirab of the Tombstone of Pirbakrān. *Negareh* (4): 103-111.
43. Shekofteh, Atefeh. 2015. The Content of Quranic Inscriptions Used in Ilkhanid Mihrabs. *Researches in Islamic Architecture* (3): 104-120.
44. Tafazzoli, Abbas Ali. 1997. Qiblah Nema of Mosque: Mihrab. *Islamic Research* (35 & 36): 129-144.
45. Vahab Zadeh, Abdolrahman. 2002. Research in the Complex of Mosque in Bazaar of Tabriz. *Asar* (3): 139-156.
46. Wilber, Donald Newton. 1967. *The Architecture of Islamic Iran: The Ilkhanid Period*. Translated by Abdollah Faryar.





Teheran: Translating and Publishing Books Agency.

47. Zamani, Abbas. 1962-63. Glance to the Decoration of the Mihrab. *Honar va Mardom (5 and 6)*: 34-41.

48. Zareei, Mohammad Ibrahim. 2002. Tomb of Khezr Hamedan. *Asar (33 and 34)*: 192-222.

a.Zareei, Mohammad Ibrahim. 2011. Faryumad and Grand Mosque. *Archaeological Studies (2)*: 91-114.

49. <http://www.asia.si.edu>



Managing Director: vice chancellor for
research-Iran University of Science and Technology

Editor-in-chief: Mohsen Feizi

Administrative Director:

Samaneh Taqdir

Administrative assistant:

Zahra Kashanidoust

Persian literary Editor: Sara Motevalli

English literary Editor: MohamadReza Atee Hamedani

Editorial Board Members:

Seyyed Gholam Reza Eslami: Associate Professor,
Tehran University

Hasan Bolkhari: Associate Professor, Tehran University

Mostafa Behzadfar: Professor,

Iran University of Science and Technology

Mohammad Reza Pourjafar: Professor,

Tarbiat Modares University

Mahdi Hamzeh Nejad: Assistant Professor,

Iran University of Science and Technology

Esmail Shieh: Professor, Iran University

of Science and Technology

Manoochehr Tabibian: Professor, Tehran University

Mohsen Faizi: Professor, Iran University

of Science and Technology

Hamid Majedi: Associate Professor, Science and

Research Branch, Islamic Azad University

Asghar Mohammad Moradi: Professor, Iran University

of Science and Technology

Gholam Hossein Memariyan: Professor, Iran University

of Science and Technology

Fatemeh Mehdizadeh: Associate Professor, Iran University

of Science and Technology

Mohammad Naghizade: Assistant Professor, Science and

Research Branch, Islamic Azad University

Design assistant: AmirHosein Yousefi

Reviewers for Volume5, Number15:

Parastoo Eshrati: Assistant Professor, University of Tehran
Mahdi Hamzeh Nejad: Assistant Professor, Iran University of
Science and Technology

Hamidreza Jayhani : Assistant Professor, kashan University

Ali Seyedian: Assistant Professor, Mazandaran University

Abolfazl Meshkini: Assistant Professor, Tarbiat Modares
University

Shariar Nasekhian: Assistant Professor, Isfahan Art University

Masood Nari Qomi: Assistant Professor, University of Kashan

Abdolhamid Noqrehkar: Associate Professor, Iran University of
Science and Technology

Ali Omranipur: Assistant Professor, kashan University

Mohammad Manan Raeesi: Assistant Professor, University of
Qom

Mohamad Ranjbar Kermani: Assistant Professor, University of
Qom

Behzad Vasiq: Assistant Professor Jondy Shapoor of Dezful
University

Hasan Zolfagharzadeh: Associate Professor, Imam Khomeni
International University





- ▣ **Localizing Integrated Urban Regeneration of Historical Context of Islamic City**
Amirhossein Shabani / Mohammad Saeid Izadi
- ▣ **The Ontology of Historic Places: An Ontological Contemplation on Historic Places in the Light of the Doctrine of Principality of the Existence**
Farhang Mozafar / Hadi Nadimi / Abouzar Salehi
- ▣ **Evaluation and Analysis of Jurisprudential-Legal Entities in the Structure of High Council of Urbanism With a "corrective proposal in the courts of inquiry and the specialized commission of the council**
Seyed Majid Hashemi Toghroljerdi
- ▣ **A Study of the Function of a Decorative Form in the Inscriptions of the Stuccoed Mihrabs Created during the 12th and 14th centuries**
Ahmad Salehi Kakhki / Bahareh Taghavi Nejad
- ▣ **Explain Concept of Transparency in Terms of Modern, Postmodern and Evaluating that in Islamic Iranian Architecture**
Davoud Saadat / Iraj Etesam / Seyyed Mostafa Mokhtabad Amrai / MohammadJavad Mahdaveinejad
- ▣ **The influence of Islamic Culture on the Housing and Manifestation in Space Had Homes (Case Study: Qajar Epoch Homes in the Town of Ardabil)**
Ali Yaran / Hosein Behroo
- ▣ **The Formation of Space by the Conceptual Link of Music-Math and Architecture: A Case Study of Jelokhan and Asemaneh of Sheikh Lotfollah Mosque in Isfahan**
Ali Tokhmechian / Minou Gharehbaglou / Ahad Nejad ebrahimi