

پژوهش‌ها معماران اسلام ۱۵

شماره شایا: ۹۸۰ X - ۲۳۸۲

فصلنامه علمی - پژوهشی
قطب علمی معماری اسلامی
سال پنجم - شماره دوم - تابستان ۱۳۹۶

بومی‌سازی بازآفرینی یکپارچه شهری بافت‌های تاریخی شهر اسلامی
امیرحسین شبانی / محمدسعید ایزدی

هستی‌شناسی مکان تاریخی (تأملی هستی‌شناسانه در مکان تاریخی در پرتو اصالت وجود)
فرهنگ مظفر / هادی ندیمی / ابوذر صالحی

ارزیابی جایگاه نهاد فقهی - حقوقی در ساختار شورای عالی شهرسازی با ارائه
پیشنهاد اصلاحی در مراجع دادرسی و کمیسیون‌های تخصصی شورا
سیدمجیدهاشمی طغرالجردی

پژوهشی بر کاربرد یک فرم تزئینی در کتیبه‌نگاری محراب‌های گچ‌بری قرن ششم تا
قرن هشتم هجری در ایران
احمد صالحی کاخکی / بهاره تقوی نژاد

تبیین مفهوم شفافیت در دوره‌های مدرن، پست‌مدرن و ارزیابی آن در معماری اسلامی
ایرانی
داوود سعادت / ایرج اعتصام / سید مصطفی مختاباد امرئی / محمدجواد مهدوی نژاد

تأثیر فرهنگ و اخلاق اسلامی بر مسکن و کالبد فضایی خانه‌ها
(نمونه موردی: خانه‌های عصر قاجار در شهر اردبیل)
علی یاران / حسین بهرو

شکل‌گیری فضا در اثر پیوند مفهومی «موسیقی - ریاضی» و معماری
(مطالعه‌ی موردی: جلوخان و آسمانه گنبدخانه مسجد شیخ لطف‌الله اصفهان)
علی تخمچیان / مینو قره‌بگلو / احد نژاد ابراهیمی



پژوهش‌های معماری اسلامی ۱۵

شماره شایا: X 980 - 2382

فصلنامه علمی - پژوهشی
قطب علمی معماری اسلامی
سال پنجم - شماره دوم - تابستان ۱۳۹۶

مدیر مسئول: معاونت پژوهشی دانشگاه علم و صنعت ایران

سر دبیر: دکتر محسن فیضی

مدیر داخلی: دکتر سمانه تقدیر

ویراستار ادبی فارسی: سارا متولی

کارشناس مجله: زهرا کاشانی دوست

ویراستار انگلیسی: محمد رضا عطایی همدانی

هیأت تحریریه:

دکتر سید غلامرضا اسلامی: دانشیار دانشگاه تهران

دکتر حسن بلخاری: دانشیار دانشگاه تهران

دکتر مصطفی بهزادفر: استاد دانشگاه علم و صنعت ایران

دکتر محمد رضا پور جعفر: استاد دانشگاه تربیت مدرس

دکتر مهدی حمزه نژاد: استادیار دانشگاه علم و صنعت ایران

دکتر اسماعیل شیعه: استاد دانشگاه علم و صنعت ایران

دکتر منوچهر طبیبیان: استاد دانشگاه تهران

دکتر حمید ماجدی: استاد واحد علوم تحقیقات دانشگاه آزاد اسلامی

دکتر اصغر محمد مرادی: استاد دانشگاه علم و صنعت ایران

دکتر غلامحسین معماریان: استاد دانشگاه علم و صنعت ایران

دکتر فاطمه مهدیزاده سراج: دانشیار دانشگاه علم و صنعت ایران

مهندس عبدالحمید نقره کار: دانشیار دانشگاه علم و صنعت ایران

دکتر محمدنقی زاده: استادیار واحد علوم تحقیقات دانشگاه آزاد اسلامی

دکتر علی یاران: دانشیار وزارت علوم تحقیقات، فناوری

طراح جلد و صفحه آرا: امیرحسین یوسفی

قیمت: ۱۰۰۰۰ ریال

لیست داوران این شماره:

- دکتر پرستو عشرتی (استادیار دانشگاه تهران)
دکتر حسن ذوالفقار زاده (دانشیار دانشگاه امام خمینی قزوین)
دکتر سید علی سیدیان (استادیار دانشگاه مازندران)
دکتر سمانه تقدیر (استادیار دانشگاه علم و صنعت)
دکتر مهدی حمزه نژاد (استادیار دانشگاه علم و صنعت)
دکتر محمدمنارن رئیسی (استادیار دانشگاه قم)
دکتر محمدعلی رنجبر کرمانی (استادیار دانشگاه قم)
دکتر منصوره طاهباز (دانشیار دانشگاه شهید بهشتی)
دکتر علی عمرانی پور (استادیار دانشگاه کاشان)
دکتر ابوالفضل مشکینی (استادیار دانشگاه تربیت مدرس)
مهندس عبدالحمید نقره کار (دانشیار دانشگاه علم و صنعت)
دکتر مسعود ناری قمی (استادیار دانشگاه کاشان)
دکتر بهزاد وثیق (استادیار دانشگاه جندی شاپور دزفول)
دکتر شهریار ناسخیان (استادیار دانشگاه هنر اصفهان)
دکتر حمیدرضا جیحانی: استادیار دانشگاه کاشان

نشریه پژوهش‌های معماری اسلامی بر اساس مجوز کمیسیون نشریات وزارت علوم تحقیقات و فناوری به شماره ۳/۱۸/۱۳۷۲۰۶ مورخ ۹۳/۷/۲۸ از شماره نخست دارای اعتبار علمی پژوهشی می باشد.

این مجله در پایگاه های (SID) و (ISC) نمایه می شود.

مقالات مندرج در این مجله، الزاماً بیانگر نقطه نظرات «پژوهش های معماری اسلامی» و «قطب علمی معماری اسلامی» نمی باشد و نویسندگان محترم، مسئول مقالات خود هستند.
نشانی دفتر مجله: دانشگاه علم و صنعت ایران / قطب علمی معماری اسلامی / کد پستی ۱۶۸۴۶۱۳۱۱۴ / **تلفن مستقیم:** ۷۷۴۹۱۲۴۳ - ۰۲۱

نشانی رایانامه: jria@iust.ac.ir / نشانی وب: <http://iust.ac.ir/jria>

بومی‌سازی بازآفرینی یکپارچه شهری بافت‌های تاریخی شهر اسلامی*



امیرحسین شبانی**

گروه شهرسازی، واحد نجف آباد، دانشگاه آزاد اسلامی، نجف آباد، ایران.

محمدسعید ایزدی***

گروه شهرسازی، واحد نجف آباد، دانشگاه آزاد اسلامی، نجف آباد، ایران، و استادیار گروه معماری دانشکده هنر و معماری، دانشگاه بوعلی سینا، همدان، ایران (نویسنده‌ی مسئول)

تاریخ دریافت مقاله: ۹۵/۰۲/۱۲ تاریخ پذیرش نهایی: ۹۶/۰۳/۰۷

چکیده:

نارسایی حاصل از تسلط الگوهای غیربومی، تاکنون تبعات سنگینی را بر سازمان شهری ما تحمیل کرده است. تقلید سطحی و لحاظ نشدن بنیان‌های فرهنگی- اجتماعی بومی، علاوه بر اینکه نتوانسته‌اند به دلیل ناسازگاری با هویت شهر ایرانی- اسلامی مسأله‌ای را حل کنند؛ گاه اجرای نابجایشان معضلی مضاعف ایجاد کرده است. تمدن اسلامی سرشار از شواهدی است که نشان می‌دهد مسلمانان با هوشمندی، تعامل و تعاطی با دیگر فرهنگ‌ها همواره توانسته‌اند رهیافت‌های مثبت را در خدمت تدوین الگوهای بومی درآورند؛ لذا بومی‌سازی و بهره‌مندی از دستاوردهای مثبت، به‌ویژه تجارب موفق می‌تواند در دستیابی به الگویی متناسب با ساختار فرهنگ خودی، تسهیلگر و تسریع‌کننده باشد. برای پاسخ به چالش معنادار میان مقوله‌های توسعه و حفاظت در بافت‌های تاریخی شهرهای اسلامی، در این پژوهش سیاست بازآفرینی یکپارچه شهری مورد مذاقه واقع شده و با توجه به مؤلفه‌های آن و منطق زمینه‌گرایانه‌اش، جستجوی الگوی بومی از بازآفرینی یکپارچه‌ی شهری در بافت‌های تاریخی شهر اسلامی در دستور کار قرار گرفته است. بدیهی است که این موضوع به‌دنبال تک‌ساختی شدن انسان امروز و به تبع آن ناهماهنگی در ساختار شهر اسلامی در پی گسست فرهنگی و تزریق مؤلفه‌های بومی نشده، تنها از طی طریق در مسیر بازشناسی هویت اسلامی شهر و اجزای آن مبتنی بر اساس فکری اسلامی میسر می‌شود. روش کیفی پژوهش حاضر، با رویکرد توصیفی-تحلیلی، گردآوری اطلاعات را از طریق شیوه‌ی اسنادی دنبال می‌کند. منابع اصلی پژوهش، ادبیات مبسوط بازآفرینی شهری، نظریات اندیشمندان اسلامی، قرآن کریم، روایات ائمه‌ی معصومین، میراث به‌جامانده از شهرهای اسلامی در این بافت‌هاست و نتایج بدست آمده ارائه‌ی مؤلفه‌های بومی‌شده‌ی بازآفرینی شهری مستخرج از منابع اصیل اسلامی و ارائه‌ی مدل مفهومی بازآفرینی یکپارچه شهری در بافت‌های تاریخی شهر اسلامی است. اصل وحدت اصل راهبردی در میان بقیه‌ی اصول است که تمام مؤلفه‌های بازآفرینی یکپارچه شهری به منظور تحقق آن شکل می‌گیرند و تحقق یکپارچگی در بازآفرینی با رویکرد اسلامی مشروط به تحقق اصل وحدت است. باید رویه‌های متوازن، چندوجهی و یکپارچه را در قالب بازآفرینی یکپارچه به‌عنوان سیاستی منسجم اتخاذ نمود؛ و قاعدتاً در این مسیر باید زمینه‌های بومی، الزامات و شرایط منحصر به فرد هر بافت و هویت خاص ساختارهای اجتماعی، اقتصادی و کالبدی را بطور خاص لحاظ نمود.

واژه‌های کلیدی: بازآفرینی یکپارچه شهری، بافت‌های تاریخی، شهر اسلامی.



مقدمه

لحاظ نمودن ملاحظات مذکور است.

۱. ضرورت مساله

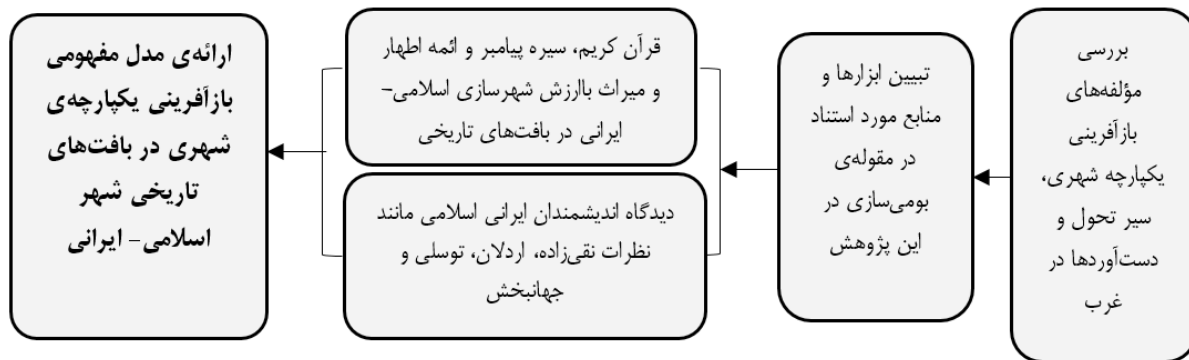
نگاهی اجمالی به شکل‌گیری ایده‌ی بازآفرینی بافت‌های تاریخی در شهرهای اسلامی نشان از نوپایی آن دارد. درحالی‌که، در اروپا تلاش‌های آگاهانه‌ای در زمینه‌ی حفاظت و توسعه از ۱۹۶۰ صورت گرفت؛ اما شهرهای اسلامی در این زمینه با عقب‌ماندگی معناداری روبرو هستند؛ این حرکت در شهرهای اسلامی از اواخر ۱۹۷۰ و آن هم توسط سرمایه‌گذاری عمده‌ی بنیادهای بین‌المللی مثل یونسکو و بانک جهانی در تونس، فز و لاهور مشهود است (ناسر ۱، ۲۰۰۳، ۷۴). تجربه‌ی حفاظت در شهرهای اسلامی صرفاً معطوف به چند بنای شاخص بوده و در بعد کالبدی محدود شده است؛ ازاینرو ضرورت بازخوانی مبانی نظریه‌ای شهراسلامی و بومی‌سازی بازآفرینی یکپارچه‌ی شهری در بافت‌های تاریخی و نهایتاً تبیین مدلی مفهومی در این راستا قابل توجیه است.

۲. روش تحقیق و چهارچوب نظری پژوهش

روش این پژوهش، کیفی با رویکرد توصیفی-تحلیلی است و برای گردآوری اطلاعات از مطالعات اسنادی بهره می‌برد. مراحل انجام پژوهش، مرور کوتاه تحول بازآفرینی و سیر تجارب جهانی آن با تمرکز بر آرای متخصصانی مانند رابرتز ۲ و اسناد رسمی بین‌المللی از جمله بیانیه تولدو ۳ و منشور لیپزیک ۴ است؛ سپس ملاحظات بومی‌سازی مطرح و با استفاده از ابزارهای بومی‌سازی و بازخوانی دیدگاه‌های اندیشمندی از جمله نقی‌زاده، اردلان، توسلی و جهانبخش، مؤلفه‌های بازآفرینی یکپارچه در بافت تاریخی شهر ایرانی-اسلامی تدقیق شده، نهایتاً مدل مفهومی بازآفرینی یکپارچه‌ی شهری در بافت‌های تاریخی شهر اسلامی-ایرانی ارائه می‌گردد (نمودار ۱).

بازتاب هر دینی را می‌توان، در ساخت‌های فیزیکی، اقتصادی، اجتماعی و فرهنگی فضاها‌ی جغرافیایی تحت قلمرو آن دین مشاهده کرد (نقی‌زاده ۱۳۹۴، ۶۱). درچنین ساختاری، هم‌آوایی اجزای مادی و معنوی در خدمت وحدت در کثرت باید محقق شود؛ به‌گونه‌ای که در شهر آرمانی اسلام، فضایل انسانی موج می‌زند و البته دقیقاً در نگاه به کالبد هرگز از فضیلت‌ها غفلت نمی‌کند و به نوعی فضاها به‌گونه‌ای ساخته می‌شوند که برای انسان فضیلتی و تذکری همراه آن باشد (صارمی ۱۳۸۷، ۳۴). امروزه نبود الگویی متناسب با بستر اجتماعی، اقتصادی کشور و تکیه بر الگوهای وارداتی، برنامه‌ریزان را با مشکل روبرو کرده و این موضوعی است که میزان تحقق اجرای برنامه‌ها را به حداقل رسانده است. بنابراین به نظر می‌رسد جهت دستیابی به الگوی اسلامی ایرانی پیشرفت، در ابتدا باید مبانی اساسی الگوی متداول تصمیم‌گیری در حل مسائل را در ابعاد مختلف بازشناسایی کرد و سپس پیش‌فرض‌های اساسی آنها را احصا نمود و با فرهنگ و شرایط موجود تطبیق داد (کلانتری و دیگران ۱۳۹۳، ۲). بافت‌های تاریخی شهرها آثار گرانبهایی از فرهنگ، دانش معماری و شهرسازی بومی‌اند و بعنوان جزئی از هویت اجتماعی هرکشوری تلقی می‌شوند (طاهرخانی ۱۳۸۵، ۹۷) این بافت‌ها عمدتاً خاستگاه اصلی، تکامل و تداوم هویت تاریخی شهرهای اسلامی بوده‌اند و امروزه به دلایل گوناگون، جایگاه آنها نسبت به قبل تضعیف شده است و از طرف دیگر با توجه به نیاز به تغییر متناسب با نیازهای زمانی، همچنین وجود ظرفیت‌های هویت‌بخش، جنبه‌های ارزشمند ملموس و ناملموس فرهنگی-اجتماعی و برخورداری از ساختارهای دیرباز اقتصادی قابلیت بازآفرینی در این بافت‌ها وجود دارد. آنچه ضروری است اتخاذ رویه‌های متعامل، چندوجهی و یکپارچه در قالب سیاستی منسجم می‌باشد؛ قاعدتاً در این مسیر باید زمینه‌های محلی، شرایط منحصر به فرد هر بافت بطور خاص لحاظ شود. دستاورد این پژوهش تبیین الگوی بومی‌سازی فرآیند بازآفرینی یکپارچه شهری در بافت‌های تاریخی مبتنی بر اصول و مبانی نظری شهراسلامی با





نمودار ۱. روند انجام پژوهش (مأخذ: نگارندگان)

۳. مبانی نظری

۳-۱. بازآفرینی یکپارچه‌ی شهری، سیر تحول و دستاوردها در غرب

مرمت شهری هم در عرصه‌ی تکمیل نظریه‌ها و هم در عمل، بر بسیاری از ابهامات تاریخی، فائق آمده و پژوهشگر امروز آگاه است مصادیقی که در چهارچوب جریان یکپارچه‌ی مرمت شهری قابل تحلیل است؛ همه را می‌توان با زبان تأویل ریشه‌دار در همین چرخه‌ی نظری باز یافت (لطفی ۱۳۸۹، ۶). مرمت شهری از کشمکش برای حفظ یا حذف شهر موجود و کارزاری برای به کرسی نشاندن جنبه‌های منتزع از موجودیت واقعیت شهر، قدم بیرون نهاده و از مجموعه ابزارها و امکانات، به موقع در جایگاه خود استفاده می‌کند (دایاموند ۵ و لیدل ۶، ۲۰۰۵، ۱۳۷)؛ روند توجه به بازآفرینی در غرب را می‌توان از دهه‌ی هشتاد و گزارش شورای منطقه مرسی ۷ ساید ردیابی نمود (شورای مرسی ساید ۱۹۷۵، ۷). تحولات در سیاست‌های مداخله از ابتدای قرن

بیستم به‌واسطه‌ی رویکرد کالبدمحور محض (بازسازی)، رویکرد املاک‌محور (دوره‌ی نوسازی) که تبعات اجتماعی و اقتصادی آن منجر به جنبش‌های اعتراضی شد و نهایتاً رویکرد فرهنگ‌مبنایی - که فرهنگ را در قالب کالایی در خدمت سازوکار اقتصادی محصور نمود- به جایی رسید که در سال ۲۰۰۰ رابرتز از لزوم وجود یکپارچگی ۸، زمان‌مندی و قالبی استراتژیک صحبت کرد. رابرتز ۹ تعریف بازآفرینی شهری یکپارچه را نگاه و عمل جامع و یکپارچه که راه حل معضلات شهری را هدایت می‌کند و در جستجوی بهبود درازمدت شرایط اقتصادی، کالبدی، اجتماعی بافتی که موضوع تغییر است می‌داند (رابرتز و اسکایز ۱۰، ۲۰۰۰، ۲۰۲). مؤلفه‌های بازآفرینی یکپارچه که در سیاست‌های رسمی اتحادیه اروپا و بیانیه‌های بین‌المللی مانند تولدو و منشور لیپزیگ نیز مورد استناد قرار گرفتند عبارتند از: مؤلفه‌های فرهنگی، اجتماعی، کالبدی و اقتصادی.

جدول ۱. مؤلفه‌های چهارگانه بازآفرینی یکپارچه شهری، سیر تحول و دستاوردها (مأخذ: نگارندگان)

سیر تحول سیاست‌های مداخله در بافت‌های تاریخی (ابتدای قرن ۲۰ تاکنون)					
سیاست مداخله	بازسازی	نوسازی	نوسازی مشارکتی	بازآفرینی فرهنگ‌مبنا	بازآفرینی یکپارچه‌ی شهری
زمان‌بندی	ابتدای قرن ۲۰	پس از جنگ جهانی دوم	دهه ۸۰	دهه‌ی نود و اوایل قرن ۲۱	دهه‌ی اخیر
وزن سنگین مؤلفه‌ی کالبدی و سیاست‌های شهرسازی نوگرا بر بافت‌های تاریخی	رویکردی اقتصاد محور و مبتنی بر ارزش‌های بازار پس از جنگ جهانی دوم	تغییر نگاه نوسازی و لحاظ نمودن ملاحظات اجتماعی در پی بحران‌های اجتماعی	چرخش اقتصادی به سوی خدماتی شدن و رویکرد نوین به اقتصاد فرهنگی	اشاره‌ی صریح به مؤلفه‌های چهارگانه و یکپارچه‌ی نگری (بیانیه‌ها و منشورها)	



<p>زمینه‌های نگاه چندبعدی و هم‌پوشانی مؤلفه‌های چهارگانه در بازآفرینی</p> <ol style="list-style-type: none"> ۱. رونق توریسم و سهم روبه‌رشد آن در تولید ناخالص ملی کشورها ۲. رویکرد نوین به اقتصاد فرهنگی ۳. ظهور رویکردهای مشارکتی در برنامه‌ریزی شهری ۴. بروز بحران‌های اجتماعی و جنبش‌های کسب حقوق مدنی ۵. بازگشت مجدد به مراکز شهری و بافت‌های تاریخی ۶. بحران‌های اقتصادی و تأثیر و تأثرات کیفیت‌های کالبدی در جذب سرمایه‌ی شهرها ۷. خدماتی شدن اقتصاد ۸. توجه ویژه به میراث فرهنگی، میراث ناملموس و طبیعی شهرها 	
<p>دستاورد: بازآفرینی یکپارچه‌ی شهری بر خلاف سیاست‌های قبلی، رویکردی زمینه‌گرا، ساختاری چهارمؤلفه‌ای را مدنظر قرار داده و اصول کلی را تعریف کرده و یکسان نگری همه‌ی بافت‌ها را منتفی دانسته است. مهم‌ترین اصل، بازشناسی ظرفیت‌ها و روزآمدی بافت‌ها و تزریق محرک‌های توسعه متناسب با ساختار بافت</p>	
<p>جایگاه و تکوین مؤلفه‌های بازآفرینی یکپارچه شهری</p>	
<p>مؤلفه‌ی کالبدی: کلید موفقیت بازآفرینی کالبدی فهم محدودیت‌ها و پتانسیل‌ها از سرمایه‌های کالبدی شهر است و تحقق موفق ظرفیت‌های مذکور نیازمند اجرای استراتژی است که بر اساس آن امتیازات تغییر بر اساس فعالیت‌های اقتصادی و اجتماعی، سازمان مالی، مالکیت، نظام مدیریتی، سیاست‌ها و چشم‌انداز زندگی شهری و نقش شهرها شناسایی و اتخاذ می‌گردند.</p>	<p>مؤلفه‌ی فرهنگی: با تغییر الگوی اقتصادی به بخش خدمات، فرهنگ در درون ساختار رقابتی جدید، نقش کانونی در تولید و بازتولید ارزش آفرینی اقتصادی- اجتماعی در بافت‌های تاریخی به‌دست آورد. بازآفرینی فرهنگ مینا روی ظرفیت‌های فرهنگی، سیاست‌های رویدادمحوری + گسترش فضاهای فرهنگی + تقویت بستر مناسب برای توریسم + تعریف محلات فرهنگی + بسترسازی برای تحقق اهداف شهر خلاق متمرکز شد.</p>
<p>مؤلفه‌ی اجتماعی: بروز بحران‌های اجتماعی، کاهش انسجام اجتماعی، تبعیضات اجتماعی، رویکردهای مشارکتی و تغییر نگاه مدیریت شهری، باعث طرح مقوله‌ی پایداری اجتماعی و سرمایه اجتماعی گردید.</p>	<p>مؤلفه‌ی اقتصادی: تغییر عملکرد اقتصادی شهرها و جهانی شدن بازارها، باعث تنزل ساختار سنتی اقتصادی شهرها شد. لذا چالش اصلی بازآفرینی شهری نحوه‌ی حضور شهر در رقابت جهانی سرمایه‌ها و تأمین منابع درآمدی پایدار با سازوکارهای جدید است.</p>

سنت‌ها و ارزش‌های جوامع، تفاوت نیازها و سیاستگذاری ما با جوامع دیگر از ضروریات بومی‌سازی است (آزادارمکی ۱۳۸۷، ۳۰۲). شهرسازی - که بیانگر تأثیر متقابل انسان، فرهنگ، روش زیست و محیط زندگی بر یکدیگر است - در رسیدن به اهداف جامعه‌ی اسلامی برای هویت‌مندی و اعتلای فرهنگ نقش مهمی بر عهده دارد و بالطبع تهیه‌ی الگویی بومی و بر پایه‌ی آموزه‌های اسلامی از اهمیت بالایی برخوردار است (کلانتری و دیگران ۱۳۹۳، ۱).

جدول ۱ نشان می‌دهد که تعدد روش‌ها و تغییر آنها، مجموعه‌ای از تجارب، سیاست‌ها، نظریات را ایجاد کرده؛ که مهم‌ترین دستاورد آن، درک لزوم ملاحظات اجتماعی، اقتصادی، فرهنگی، کالبدی بوده است.

۲-۳. ملاحظات در باب بومی‌سازی بازآفرینی یکپارچه‌ی شهری مبتنی بر مبانی نظری شهری اسلامی در بافت‌های تاریخی

تغییر در عرصه‌ی علوم اجتماعی در طی زمان، عدم انطباق

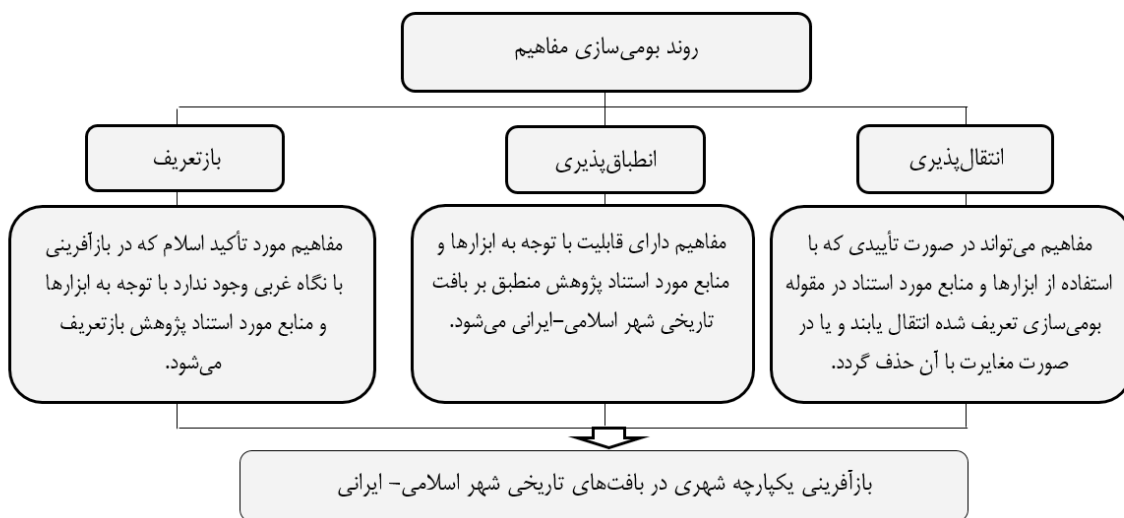


معنادر را نخواهند داشت. در نتیجه، نمی توان از وجود اجتماع مستقل سخن گفت.

۳-۲-۲. بومی سازی بازآفرینی یکپارچه شهری در بافت های تاریخی شهر اسلامی-ایرانی

در این پژوهش روند بومی سازی بازآفرینی یکپارچه شهری مطابق نمودار ۲ در قالب سه روش انتقال پذیری، انطباق پذیری و بازتعریف با استفاده از ابزار بومی سازی و منابع مورد استناد پردازش می گردد.

۳-۲-۱. بومی سازی و ضرورت حفظ هویت اجتماعی با توجه به اینکه ورود نظریه ها و سیاست ها از یک بستر فرهنگی به دیگری در صورتیکه منجر به تضعیف فرهنگ مقصد شود؛ اثرات سوء متعددی خواهد داشت؛ مسأله اصلی در بومی سازی، حفظ هویت اسلامی-ایرانی است. از آنجاییکه اصالت هویت جمعی در قرآن در آیه ۱۳ سوره حجرات ۱۱ تبیین شده می توان استدلال نمود که بدون هویت اجتماعی، افراد یک جامعه امکان برقراری ارتباط



نمودار ۲. بومی سازی بازآفرینی یکپارچه شهری در بافت های تاریخی شهر اسلامی-ایرانی (مأخذ: نگارندگان)

کارکردی به افعال پیامبر روی آورد. کلام امام علی(ع) در نهج البلاغه بر بسیاری از وجوه مدیریتی، فرهنگی، اجتماعی، کالبدی و اقتصادی اشاره دارد.

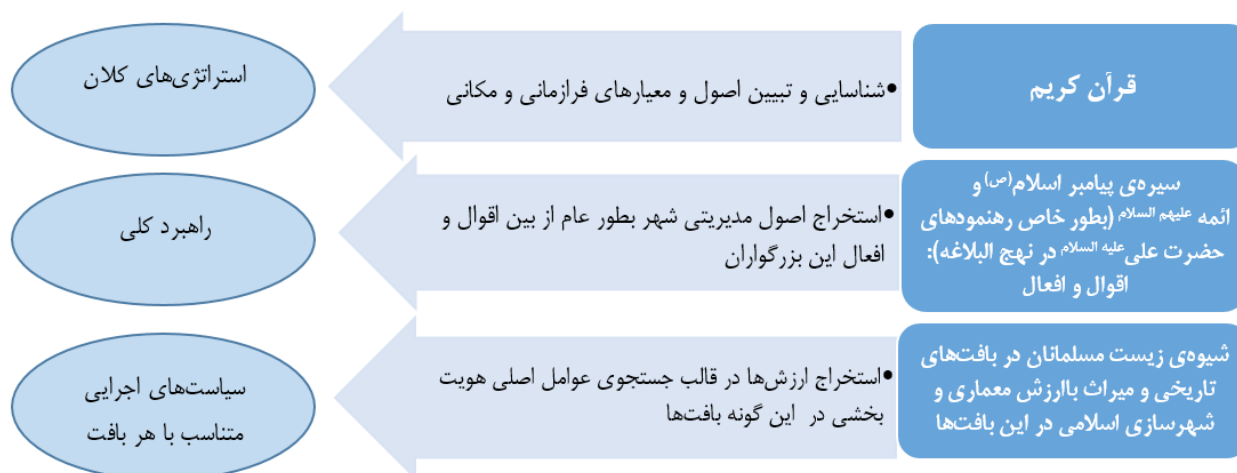
۳-۲-۳. شبیه زیست مسلمان، مواریث باارزش و هویت بخش بافت های تاریخی: بافت های تاریخی هم در کالبد واجد ارزشند و هم محمل زیست امت اسلامی بوده اند؛ طوریکه حضور آنها در فضاهای اینگونه بافت ها، سبب ساز شکل گیری و تکامل حیات مسلمانی و تثبیت نظام های اجتماعی برآمده از هویت اسلامی شده است. لذا در اینجا به مواردی استناد می گردد که در طول تاریخ اصالت و مشروعیتشان مبرهن است (نمودار ۳).

۳-۲-۳. ابزار مورد استناد در مقوله بومی سازی پژوهش

۱. قرآن: قرآن کریم می فرماید: از بیان هیچ چیز فروگذار نکرده (انعام: ۳۸) و البته این بدان معنا نیست که هر حکمی بدون نیاز به تفکر در قرآن موجود است (انعام: ۹۸). در اینجا استناد به قرآن مبتنی بر روش آیه محور و سیاق محور می باشد.

۲. سیره پیامبر اسلام(ص) و ائمه(ع): قرآن می فرماید: لقد کان لکم فی رسول الله اسوه حسنه (احزاب: ۲۱) و پیامبر نیز یادآور می شوند: الشریعه احوالی والطریقه افعالی و الحقیقه احوالی...). بنابراین باید برای رهیافت های نظری و معرفت شناختی، به اقوال پیامبر و برای جنبه های





نمودار ۳. نحوه‌ی استخراج اصول بومی‌سازی مستند بر منابع اسلامی (مأخذ: نگارندگان)

۴. تبیین مؤلفه‌های چهارگانه‌ی بازآفرینی یکپارچه‌ی

مبتنی بر آموزه‌های شهر اسلامی

۴-۱. بررسی مؤلفه‌ی فرهنگی در بازآفرینی یکپارچه

شهری مبتنی بر آموزه‌های شهراسلامی

خدماتی شدن اقتصاد، فرهنگ را تبدیل به بخشی از اقتصاد شهری کرد و تغییرات اجتماعی نیز تقاضا برای امکانات فرهنگی را افزایش داد. نتیجتاً، فرهنگ در قالب سیاست شهری برای حل معضلات در شرایط پساصنعتی عاملی عمده شد؛ و همانطور که زوکین (۱۹۹۵) اشاره می‌کند؛ فرهنگ تبدیل به تجارت در قرن بیستم شد. بازآفرینی شهری غرب در مؤلفه‌ی فرهنگی در جستجوی آن است که با ساحات کالبدی، کارکردی و تصویری مکان سازگاری حداکثری ایجاد نماید؛ و سرمایه‌های اجتماعی در قالب استعدادهای فردی، گروهی و ظرفیت‌های ویژه‌ی مکانی را در خدمت رقابت اقتصادی قرار دهد (شبانی و ایزدی ۱۳۹۳، ۷۰).

فرهنگ اسلامی، از جهان‌بینی، جامع‌نگری و انسان‌شناسی نشأت گرفته که ریشه در قرآن دارد. یکی از مهم‌ترین جهت‌گیری‌های شهر اسلامی، توجه به انسان، فرهنگ و هویت انسانی است. بازآفرینی در بافت‌های تاریخی شهرهای اسلامی تنها به حفظ و بازتوسعه‌ی فرهنگ محدود نمی‌باشد. به‌ویژه که عناصر ناملموسی مانند سنت‌ها، اعتقادات و هنجارهای اجتماعی و آرمان‌ها به‌عنوان بخش پذیرفته شده از ساختار

ارزشمند بافت‌های تاریخی شهر اسلامی محسوب می‌شود. آسیب‌شناسی سیاست‌های مداخله در بافت‌های تاریخی شهرهای اسلامی دقیقاً مؤید این موضوع است که وزن مؤلفه‌ی فرهنگی در این گونه راهکارها حداقلی بوده است. این درحالی است که فرهنگ در جایگاه مؤلفه‌ی فرهنگی در بازآفرینی شهری در غرب، یک سرمایه‌ی اقتصادی است؛ یک کالای باارزش بازار و یک ارزش‌آفرینی قابل عرضه در فضای شهری. غلبه‌ی نگاه مادی‌گرایانه به فرهنگ، استفاده‌ی ابزاری از آن در خدمت اقتصاد سودجویانه و تلاش برای تبدیل فرهنگ به‌عنوان کاتالیزور مدیریت اقتصادی شهری، آن را غیرقابل تجویز برای بافت‌های تاریخی شهرهای اسلامی می‌نمایاند. درحالی‌که در رویکرد اسلامی، مؤلفه‌ی فرهنگی ارتباط عمیقی با مذهب و کارکردهای اجتماعی منبعث از آن دارد؛ به‌طوری‌که این آمیختگی در ساختار کالبدی بافت‌های تاریخی و به تبع آن شهر متبلور می‌گردد. عناصر تشکیل‌دهنده‌ی مؤلفه‌ی فرهنگی در بافت‌های تاریخی شهرهای اسلامی که در بازآفرینی مدنظر قرار گیرند عبارتست از: ۱. نهادهای فرهنگی (هیأت مذهبی و...)، ۲. آیین‌های فرهنگی (مراسم مذهبی، ملی و...)، ۳. فضاهای فرهنگی (مساجد، تکایا، حسینیه‌ها و...)، ۴. خرده‌فرهنگ‌های موجود در شهرها. مساجد از اصلی‌ترین عوامل هویت‌دهنده و فرهنگی در بافت‌های تاریخی می‌باشند. این هویت‌بخشی، علاوه بر سیما، از نظر صوتی، چندعملکردی بودن، مرکزیت و مکان استقرار نیز اعمال می‌شد (مشکینی و دیگران ۱۳۹۴،





آیه ۱۴۶ و آیه ۴ سوره تین ۱۵. امام صادق (ع) فرمودند: خداوند زیبایی و زیباسازی را دوست دارد و خشونت بر او ناگوار است. هرگاه خداوند نعمتی بر بنده‌اش بیخشد دوست دارد که بازتابش را بر او ببیند (حر عاملی ۱۴۱۳، ج ۶: ۵). بلخاری (۱۳۸۵) موضوع زیبایی‌شناسی را بر مبنای حسن و قدر بررسی کرده و بر صفات جمال و همچنین قابلیت تجلی زیبایی هندسه در عالم خیال، مثال و عالم واقع با توجه به آیات قرآن تأکید می‌کند. از اینرو، باید معیارهای مراتب مختلف زیبایی، در دسترس و مورد شناخت طراحان، برنامه‌ریزان و اهل شهر باشد تا امکان ارزیابی زیبایی و تعیین مرتبه‌ی آن وجود داشته باشد (نقی‌زاده ۱۳۹۴، ۵۱). توجه به زیباسازی بافت‌های تاریخی براساس آنچه گفته شد یکی از ابزارهای مهم بازآفرینی ارزش‌های کالبدی در شهر اسلامی است.

۴-۲-۱-۲. استحکام و ثبات: استحکام و ثبات در بافت‌های تاریخی شهر اسلامی در دو وجه است: وجه ظاهری، وجه باطنی. تأکیدات قرآن وجه ظاهری استحکام و ثبات را کاملاً تابع وجه باطنی آن می‌داند؛ آنجا که اشاره می‌کند صرفاً به واسطه‌ی مصالح و تکنولوژی پایداری محقق نخواهد شد (اعراف: ۷۴، ۱۶؛ شعراء: ۱۴۶-۱۴۹؛ حجر: ۸۲، ۱۷). ثبات و استحکام در قالب وجه باطنی در صورتی میسر خواهد شد که در آن سنت‌های الهی دیده شود و مطابق وجه الهی باشد. در واقع آنچه در آن وجه خداوند باشد پایدار است (رحمن: ۲۷). خداوند هستی را از رحمت خود به آنچه خلق می‌کند؛ افاضه می‌کند تا موجودیت یابد آنچه را که خداوند از نزد خود به موجود افاضه نموده است؛ وجه اوست و وجه او هالک نخواهد بود (طباطبائی ۲۳۰، ۱۳۸۷؛ و طبرسی ۱۳۹۰، ۱۹۹). امیر مؤمنان در خطبه‌های ۹۰ و ۱۹۰ نهج‌البلاغه می‌فرمایند که استحکام در اراده و پیروی از فرمان خداوند است و محدودیت‌مندست زیرا برای هر چیز مدت و پایانی است (نهج‌البلاغه، خطبه ۱۹۰، ۱۸(۲۰۸). شهرها و اهلسان گاه از خداوند سپاسگزار و فرمانبردار بوده‌اند که در این صورت خواست خداوند نیز بر پایداری شهرها و اهل آنها بوده و گاه ناسپاسی کردند در این صورت گاهی خود بناها و شهرها

۲۶). تفاوت نگاه رویدادمحوری در ادبیات غربی بازآفرینی با رویکرد اسلامی را می‌توان در این موضوع جستجو کرد که آیین‌ها در ساختار شهر اسلامی صرف کاربرد اجتماعی-اقتصادی و تسهیل جریان سرمایه‌ی اقتصادی در بافت را ندارند. در رویکرد اسلامی آیین کارکردهای فردی، معنوی و اجتماعی (حبیب و دیگران ۱۳۹۳، ۵۶) خاص خود را نیز دارند؛ از جمله تقویت احساس تعلق به ساختار اجتماعی، مذهبی، فرهنگی، اطاعت از دستورات خداوند و تذکر. در بازآفرینی یکپارچه‌ی بافت تاریخی توجه به ارتباط تنگاتنگ مؤلفه‌های فرهنگی، اجتماعی و نقش آیین‌ها و مراسم مذهبی در تقویت ساختار کالبدی بافت‌های تاریخی الزامی است. بر اساس آنچه گذشت الگوی بازآفرینی مؤلفه‌ی فرهنگی در بافت‌های تاریخی شهرهای اسلامی، باید مبتنی بر شناسایی نظام ارزش‌های فرهنگی بافت و از این رهگذر بازتولید جایگاه ازدست رفته آنها باشد.

۴-۲. بررسی مؤلفه‌ی کالبدی در بازآفرینی یکپارچه‌ی شهری مبتنی بر آموزه‌های شهر اسلامی

۴-۲-۱. اصول مبتنی بر قرآن، سیره‌ی پیامبر، ائمه در مؤلفه‌ی کالبدی در بازآفرینی یکپارچه در بافت تاریخی شهر اسلامی ایرانی

تفاوت نگاه به مؤلفه‌ی کالبدی از دیدگاه اسلامی نسبت به دیدگاه‌های مادی‌گرایانه از آنجا ناشی می‌شود که از نظر یک برنامه‌ریز مسلمان، فضا تنها یک قالب صرف نیست. چون دیدگاه او برگرفته از مکتبی است که جسم ظاهری انسان را مرکبی برای روح بزرگ او خلق کرده‌اند و اگر آن روح نباشد این فقط یک جسم بی‌رمق است ۱۳ (صارمی ۱۳۸۷، ۹۶؛ و خطبه ۹۰ نهج‌البلاغه). بر این اساس در بافت شهری دو عنصر مادی و معنوی وجود دارد که یکی همین مصالح ظاهر است و دیگری هویت این فضا است که دقیقاً همانند پیکر انسان اگر روح نداشته باشد؛ مرده است (اخوت ۱۳۸۹، ۸۳). بر این اساس مؤلفه‌ی کالبدی مبتنی بر نظریه‌ی شهر اسلامی در قالبی دوسطحی در اصول زیر قابل تدقیق است.

۴-۲-۱-۱. زیبایی: آیات فراوانی هستند که به همهی ابعاد زیبایی، نظم، تناسب و... دلالت دارد؛ مانند سوره صافات





محیط طبیعی و محیط مصنوع، تعادل بین محیط مصنوع و ویژگی‌های روانی و فیزیکی انسان و تعادل در توزیع امکانات عمومی است (نقی‌زاده ۱۳۷۹، ۱۷). در صورت تحقق کامل تعادل در بافت‌های تاریخی صفت خودبسندگی بافت به معنای ترکیب متجانس اعضا در توازن پایدار در راستای هدف اصیل سکونت در آنها میسر خواهد شد. لذا در بازآفرینی شهری ایجاد تعادل در ابعاد کالبدی و غیرکالبدی ضروری است.

۴-۲-۱-۵. وحدت: وحدت شهر اسلامی را می‌توان در هماهنگی کالبد شهر، جامعه و جهت واحد جستجو کرد. این هماهنگی چیزی جز وحدت از طریق کثرت نیست و جهت واحد نیز همان القای توحید و حرکت به سمت کمال است. حرکت از کثرت به وحدت در ساختار فضایی و هندسی یک شهر بدین گونه انجام می‌شود که در کلی‌ترین و دورترین نماد یک شهر، در کنار فضاهای مختلف مسکونی، خدماتی، طبیعی و مصنوع، نمادهای مذهبی (گنبد، مناره) با بلندای خود، حرکت از کثرت و تنوع را به سمت وحدت نشان می‌دهد (جهان‌بخش ۱۳۹۳، ۸۳). وحدت در مصنوعات انسان، وحدت بین مصنوعات انسان و طبیعت، وحدت بین نیازهای انسان و محیط و از همه مهم‌تر وحدت یا توجه متعادل بین نیازهای معنوی و مادی انسان در شهر، الگوبرداری از وحدت و نظمی است که خداوند تبارک و تعالی در خلقت عالم وجود به ودیعت نهاده است (ملک: ۳ و ۴) ۲۵. شهر مسلمین باید نمایشگر جملگی مراتب وحدت باشد که مختصات عمده‌ی آن عبارتند از: عدل، هماهنگی، توازن، هدف واحد و بسیاری اصول که حاصل آنها بر شناخت وحدت الهی و تقویت وحدت جامعه تأثیر مثبت خواهد داشت (نقی‌زاده ۱۳۸۵، ۸۰).

۴-۲-۲. اصول مبتنی میراث با ارزش شهرسازی اسلامی-ایرانی در مؤلفه‌ی کالبدی در بازآفرینی یکپارچه‌ی شهری

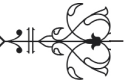
اصول سازماندهی فضایی- کالبدی مبتنی بر ساختار فرهنگی، اعتقادی و اقلیمی در بافت‌های تاریخی شهرهای اسلامی سبیری از تکامل را طی نموده‌اند؛ به‌گونه‌ای که از قواعدی ساده مبدل به سازوکارهای انتظام بخش پیشرویی

نابود می‌شدند. گاهی نیز خواست خداوند بر پایداری شهرها یا آثارشان بوده تا عبرتی برای دیگران باشد (عنکبوت: ۳۴-۳۵، حاقه: ۶، فصلت: ۱۹۱۵). بر این اساس ضمن توجه به ثبات و استحکام ظاهری در بافت‌های تاریخی که مقوله‌ی استحکام‌سازی و مرمت بناهای بارزش تأکید می‌نماید؛ ثبات و استحکام را در مرتبه‌ی بالاتر نیز باید جستجو نمود و آن ثبات باطنی است.

۴-۲-۱-۳. نظم: در آفرینش نظام هستی خداوند همه چیز را دقیق، اندازه‌گیری شده و با نظم آفرید (فرقان: ۲-۲۰، طلاق: ۳، حجر: ۲۱، ۲۲، رعد: ۸، ۲۳، خطبه ۹۰ نهج‌البلاغه ۲۴). علامه طباطبائی می‌گویند: وجود هر چیز و آثار وجودیش به اندازه‌ای باشد که علل و عوامل متقدم و مقارن آن تقدیر می‌کند. اندازه، حرکتی به سمت ایجاد تعادل در فضاهای شهری بافت تاریخی ایجاد می‌کند. توجه به اندازه، لزوم رعایت تناسب‌های مختلف را در زمینه‌های عملکرد و شکل‌ها و ارزش‌ها و ابعاد ضروری می‌سازد (نقی‌زاده ۱۳۷۹، ۱۳). در بافت‌های تاریخی تجلی نظم در قالب سه نظام مشهود نظم‌آفرینی بوده است: طبیعی، هندسی و هماهنگ. هر نظام متکی به دیگری است (اردلان ۱۳۸۰، ۷۹). بر همین باور بازآفرینی شهری و بطور خاص بافت‌های شهر اسلامی باید تجلی و حضور این نظم سه‌گانه باشد.

۴-۲-۱-۴. تعادل: تعادل یکی از تجلیات عدل است. قرآن تصریح می‌کند که نظام آفرینش، بر عدل و توازن است (مطهری ۱۳۹۱، ۵۲). تعادل بیانگر این است که هر موجودی در ضمن نظام وجودی خاص خود، حرکت میکند و اگر از خط معینی منحرف شود به اختلال نظام آنها منجر خواهد شد (طباطبائی ۱۳۷۴، ج: ۲۰). مصادیق تعادل هم در بستر بافت‌های تاریخی، به تناسب و همخوانی جمعیت‌پذیری با توان موجود در طبیعت، توسعه‌ی کالبدی بناها و شهر با اتکا به مصالح طبیعی، تقسیم‌بندی بنا و اجزای شهر با خدمات مورد نیاز، قابل مشاهده می‌باشد (جهان‌بخش ۱۳۹۳، ۸۳). تعادل در بافت‌های تاریخی در توجه به عناصر و عملکردهای پاسخگو به نیازهای معنوی و روانی و مادی انسان در شهر، تعادل بین مختصات





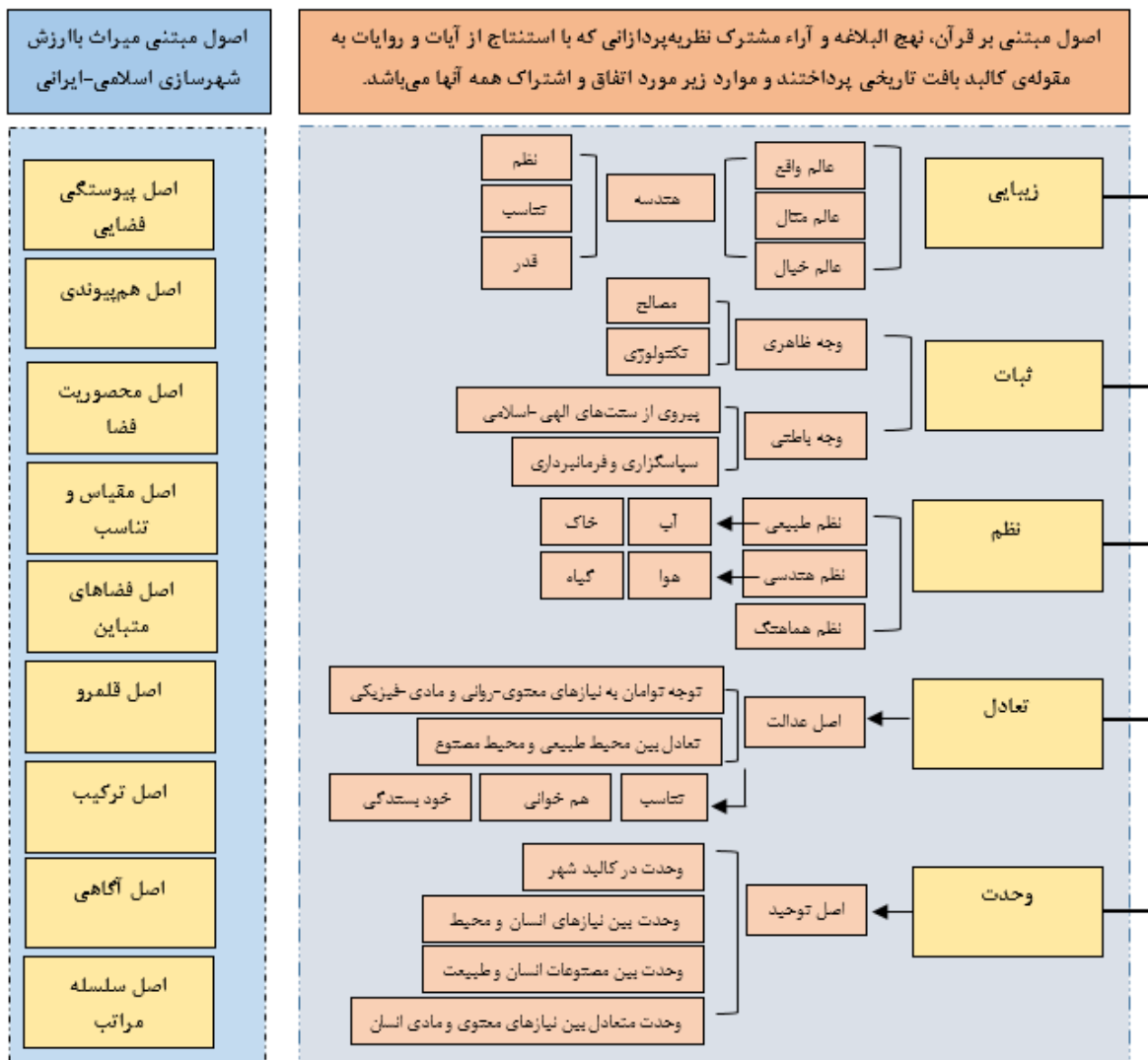
متباین، اصل قلمرو، اصل ترکیب، اصل آگاهی و اصل سلسله‌مراتب (توسلی ۱۳۶۹، ۲۳؛ ترک‌زبان و مرادی ۱۳۹۰، ۶۴). مبنای انتخاب سنجه‌های مؤلفه‌ی کالبدی در پژوهش حاضر در مورد آیات، روایات و منابع اصیل اسلامی تناسب با مسئله‌ی بافت تاریخی است؛ در باب آرای نظریه پردازان، کسانی که شیوه‌ی استنتاج اصول شهر اسلامی مبتنی بر قرآن و منابع اصیل را در دستور کار دارند و نسبت به مسئله‌ی بافت تاریخی پژوهش نموده‌اند؛ در نظر گرفته شده‌است.

گردیده‌اند که این بافت‌ها را واجد تبدیل شدن به میراث فرهنگی ماندگار ملی و حتی بین‌المللی نموده‌اند؛ از اینرو، معماران و شهرسازان مسلمان بنا بر ضروریات زیست مسلمانی در اینگونه بافت‌ها سعی در تبلور هر چه متکاملتر آن به‌ویژه در مقاطع زمانی خاص داشته‌اند. متخصصان مختلف در مورد این اصول اظهارنظرهای متنوعی انجام داده‌اند که این اصول عبارتند از اصل پیوستگی فضایی، اصل هم‌پیوندی واحدهای مسکونی و عناصر شهری، اصل محصور کردن فضا، اصل مقیاس و تناسب، اصل فضاهای

جدول ۲. نحوه‌ی گزینش سنجه‌های مؤلفه‌ی کالبدی در بافت تاریخی (مأخذ: نگارندگان، مبتنی بر قرآن، منابع اصیل اسلامی، آرای مشترک نظریه‌پردازان شهراسلامی)

سنجه‌های مؤلفه کالبدی در بافت	آیات قرآن کریم	خطبه‌های نهج البلاغه، تفسیر المیزان، تفسیر جوامع الجامع، تفضیل الوسائل الشیعه	آرای مشترک نظریه‌پردازانی که با استنتاج از آیات و روایات به مقوله کالبد بافت تاریخی پرداخته‌اند
زیبایی	آیه ۶ سوره صافات، آیه ۴ سوره تین، آیه ۳۵ سوره نور	حرعاملی، تفضیل الوسائل الشیعه جلد ۱۶ و ۵	نقی‌زاده، بلخاری
ثبات و استحکام	آیات ۷۴ سوره اعراف، ۱۴۶ تا ۱۴۹ سوره شعراء، ۸۲ سوره حجر، ۲۷ سوره رحمن، ۳۴ و ۳۵ سوره عنکبوت، ۶ سوره حاقه، ۱۵ سوره فصلت	خطبه ۱۹۰ و ۹۰ نهج البلاغه، طبرسی، تفسیر جوامع الجامع جلد ۶، طباطبائی
نظم	آیات ۲ سوره فرقان، ۳ سوره طلاق، ۲۱ سوره حجر، ۸ سوره رعد، ۳-۴ سوره اعلی	خطبه ۹۰ نهج البلاغه، طباطبائی تفسیر المیزان	نقی‌زاده، اردلان، میثاقیان
تعادل		طباطبائی تفسیر المیزان، مطهری	نقی‌زاده، جهان‌بخش
وحدت	آیات ۳ و ۴ سوره ملک		نقی‌زاده، اردلان، جهان‌بخش



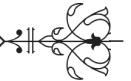


نمودار ۴. بومی‌سازی مهمترین شاخصه‌های مولفه کالبدی در بازآفرینی یکپارچه‌ی شهری مبتنی بر شهر اسلامی (مأخذ: نگارندگان)

نکته صحنه می‌گذارد که هر فرد مسلمان از فرصت مساوی جهت کسب برتری برخوردار می‌شود و تمام مسلمانان به‌طور یکسان به جامعه تعهد داشته و برای موفقیت آن نزد خداوند، مسئول می‌باشد (مرتضی ۱۳۸۷، ۴۹). امام علی (ع) نیز عدالت را معیار، انصاف، بهترین دآوری، اصلاح و رستگاری و استواری امور مردم و نظم‌دهنده‌ی فرمانروایی معرفی کرده است. نمونه‌ی کاربرد آن در تنظیم و تنسيق روابط شهری و شهروندی، وضع و تدوین قوانین حاکم در

۳-۴. بررسی مؤلفه‌ی اجتماعی در بازآفرینی یکپارچه شهری مبتنی بر آموزه‌های شهر اسلامی
 ۳-۴-۱. عدالت اجتماعی: در اسلام تعبیر عدالت اجتماعی مفهومی مطلق است نه نسبی. این تعبیر به‌عنوان یک نظام اجتماعی، از این حقیقت نشأت می‌گیرد که خداوند، انسان‌ها را به‌گونه‌ای یکسان آفریده است (حجرات: ۱۳) ۲۶. تأکید بر اصل برابری و به تبع آن برادری مسأله‌ی دیگر است (انبیاء: ۲۷/۹۲). بنابراین شریعت اسلامی بر این





حوزه‌ی مناسبات شهری و تصویب طرح‌های ناظر به نهادها در شهرهای اسلامی باید بر پایه‌ی کرامت انسانی صورت پذیرد (کیائی ۱۳۹۴، ۶۲). دیدگاه اجتماعی غرب، نشان تحول نگاه به مقوله عدالت، از جنبه‌ی اجتماعی به توزیعی و فضایی دارد (داداش‌پور و دیگران ۱۳۹۴، ۸۱). تحقق این اصل باید فراتر از این، شرایط لازم جهت توسعه‌ی کافی قابلیت‌های انسانی و اصل کرامت انسانی برای همگان در بستر بافت تاریخی را فراهم آورد. با چنین رویکردی صرف توجه به ارائه‌ی خدمات شهری در قالب سلسله‌مراتب خدماتی نمی‌تواند کافی باشد. در همین راستا همه‌شمول بودن و دسترس‌پذیر بودن فضاها در بافت تاریخی یکی از مصادیق ظهور عدالت در کالبد بافت تاریخی شهر ایرانی-اسلامی در امتداد نیل به حیات طیبه می‌باشد.

۴-۳-۲. تعامل اجتماعی: تعامل اجتماعی و عدالت اجتماعی از مفهوم اسلامی یکپارچگی اجتماعی نشأت می‌گیرند که هدف اساسی اسلام محسوب میگردد. روابط مستحکم اجتماعی بعنوان والاترین الزام اسلام، به‌طور مکرر در قرآن با تعبیر برادری بعنوان زیربنای فعالیت‌های همگامی جامعه مسلمانان مورد تأکید قرار گرفته است (مرتضی ۱۳۸۷، ۴۶ و ۷۵؛ حجرات: ۱۰؛ اخوت ۱۳۹۳، ۲۵). از عواملی که می‌تواند روابط جامعه را به سمت ارزش‌های آن جامعه هدایت نماید؛ محیط زندگی و فضاهایی است که ارتباطات اجتماعی در آنها رخ می‌دهد. این فضاها و سازمان فضایی شهرها و ارتباط عناصر شهری با یکدیگر می‌تواند تأثیر بسزایی در افزایش یا تقلیل تماس‌های اجتماعی داشته باشند که بر میزان احساس یگانگی جامعه نقش دارند (نقی‌زاده ۱۳۷۹، ۱۷). در مقوله‌ی تعاملات اجتماعی نگاه غرب بیشتر متمرکز بر منافع فردی است؛ در حالیکه در نگاه اسلامی، فرد حتی به خاطر منافع جمعی ایثار می‌نماید. تفاوت دیگر اینکه مذهب یکی از محرک‌های مهم تعاملات اجتماعی است؛ گره خوردن تعاملات اجتماعی ما با آیین‌ها و مراسم مذهبی مثل عاشورا باعث ایجاد خاطره و تصویر ذهنی در شهروندان می‌شود و همین امر خود به افزایش سرمایه‌های اجتماعی در بافت منجر می‌گردد و مؤید ارتباط تنگاتنگ مؤلفه‌ی کالبدی و اجتماعی و فرهنگی بافت‌های

تاریخی در بازآفرینی یکپارچه است.

۴-۳-۳. مشارکت اجتماعی: در قرآن، اجرای عدالت از طریق حضور مشارکتی آحاد مردم مورد توجه قرار گرفته است و برقراری عدل و قسط در جامعه را از طریق مشارکت مردم می‌داند (حدید: ۲۸(۲۵). مشورت در بعضی از آیات دیگر قرآن مانند: آیه ۱۵۹ آل‌عمران ۲۹ و آیه ۳۸ شوری ۳۰ مورد تأکید قرار می‌گیرد. امام علی(ع) نیز در اهمیت مشورت می‌فرماید: مشورت عین هدایت است و قطعاً به خطر می‌افتد کسی که استبداد ورزد و به رأی خود، خویش را از دیگران بی‌نیاز ببیند (نهج‌البلاغه، خطبه ۳۱۲۱۶). امام خمینی(ره) بر احساس مسئولیت مردم و مشارکت همه‌جانبه‌ی آنان در اداره‌ی امور کشور تأکید می‌ورزد (امام خمینی ۱۳۶۸). از آنجایی که پژوهش‌ها نشان می‌دهند (رضازاده و سلسله ۱۳۸۹، ۱۳۱) مشارکت‌های مذهبی در بافت‌های تاریخی به گونه‌ی معناداری بیشتر می‌باشد؛ به این ترتیب می‌توان از بستر و حوزه‌ی عمومی نهادهای مذهبی در جهت رشد و تقویت انواع مشارکت‌ها اعتماد عمومی در بافت‌های تاریخی استفاده نمود. تقویت نهادهای مذهبی-اجتماعی از جمله هیات مذهبی، انجمن‌های خیریه و... که اساساً زادگاه اصلی و پررنگ آنها به دلیل شرایط تاریخی بافت‌های تاریخی می‌باشند.

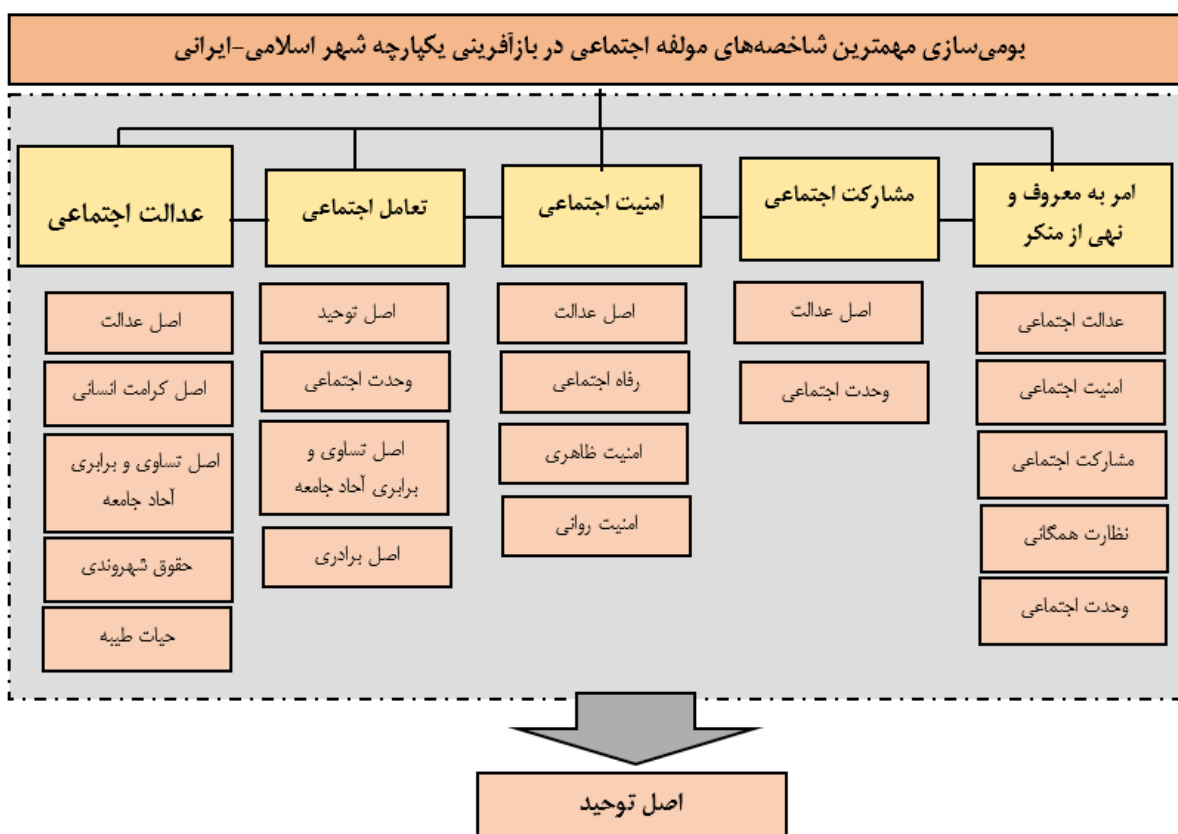
۴-۳-۴. امر به معروف و نهی از منکر: گرایش به خیر و فضیلت از جنبه‌های فطری انسان است که امور و رفتار انسان را در جهت ارزش‌های اخلاقی او می‌سازد و زمینه‌ی پاکی را فراهم می‌کند. گرایش به خیر و فضیلت یا فردی است یا اجتماعی. در وجه اجتماعی گرایش به تعاون، کمک به دیگران، فداکاری، احترام، ایثار، رعایت حقوق را تقویت می‌کند (جهان‌بخش ۱۳۹۳، ۸۵؛ و مطهری ۱۳۸۷، ۷۹). پس این گرایش هم در ساخته‌ها و هم در تأثیرپذیری او از محیط، اهمیت و جایگاه دارد. امر به معروف و نهی از منکر در بینش اسلامی، به‌عنوان یکی از ابزارهای نظارت امور توسط مردم محسوب می‌شود؛ قرآن استفاده از این ابزار را، نشان برتری امت اسلامی می‌داند (آل‌عمران: ۱۱۰۳۲؛ توبه: ۱۱۲ ۳۳ و آل‌عمران: ۱۰۵ ۳۴).

۴-۳-۵. امنیت اجتماعی: امنیت از نیازهای اصلی فرد



به‌طور اجمالی می‌توان عنوان نمود که اسلام در بعد اجتماعی در تبلور مفهوم امت اسلامی، به منظور تنسيق روابط اجتماعی طبق نظر هشام (۱۳۸۷) دربرگیرنده‌ی بسیاری از اصول نظام اجتماعی است که سبب ارتقای ابعاد اجتماعی، فرهنگی و حتی کالبدی می‌شود. از آنجاییکه از یک سو بافت‌های تاریخی، نمایانگر هویتی هستند که طی سالیان آنها را بر طبق سنن، فرهنگ و نوع معیشت خود به وجود آورده‌اند (دانشپور و شیرینی ۱۳۹۴) و نیز دارای ظرفیت‌های اجتماعی-تاریخی است و از سوی دیگر، اسلام اساساً دینی با ماهیت اجتماعی است؛ لذا بستر مناسبی را برای بروز مؤلفه‌ی اجتماعی در بازآفرینی یکپارچه فراهم می‌نماید؛ و برای تبلور همه‌ی ابعاد آن باید در نظر داشته شود؛ شاخصه‌های مؤلفه‌ی اجتماعی کاملاً در تعامل با یکدیگر معنا می‌یابند (نمودار ۵).

و جامعه است. حضرت ابراهیم(ع) از خداوند می‌خواهد که مکه را شهری امن قرار دهد ۳۵ ابن عاشور در تحلیلی از دعای ابراهیم(ع) گفته است: امنیت شهرها از یک سو در گرو ویژگی‌های زندگی سعادت‌مند و همراه با عدالت، عزت و رفاه است؛ و از سوی دیگر، به آبادانی و روی آوردن به امور سودبخش می‌انجامد (ابن عاشور ۱۳۸۴، ۶۹۶). هدف خداوند برای قرار دادن مکه به‌عنوان محل اجتماع مردم جز با امنیت و فراوانی نعمت تأمین نمی‌شود ۳۶. برخی نیز برآنند که وجود امنیت، زمینه‌ساز عبادت مردم است (رازی ۱۳۷۱ ج ۴: ۴۸). قرآن با تعبیر *أمنه مطمئنه* ۳۷ به هر دو نوع امنیت ظاهری و روانی اشاره می‌کند. خداوند در بیان امنیت به قوم سبا می‌فرماید: امنیت تمام عیار برقرار بود. علاوه بر امنیت اقتصادی و سیاسی، امنیت روانی نیز به‌طور کامل تأمین می‌شد ۳۸ (آیت الله مکارم شیرازی ۱۴۰۰ق، جلد ۱۸: ۶۳).



نمودار ۵. بومی‌سازی مهمترین شاخصه‌های مؤلفه اجتماعی در بازآفرینی یکپارچه شهر اسلامی-ایرانی (مأخذ: نگارندگان)



۶-۴. بررسی مؤلفه‌ی اقتصادی در بازآفرینی

یکپارچه‌ی شهری مبتنی بر آموزه‌های شهراسلامی شهر ربانی متوجه توحید و وحدت، لازمه‌ی حیات معنوی، اسلامی و تنظیم‌کننده‌ی فعالیت‌های مادی می‌باشد (آل عمران، ۱۰۲: ۳۹؛ جهان‌بخش ۱۳۹۳، ۸۲). هدف اصلی برنامه‌ریزی به‌عنوان یک فرآیند جهتدار در راستای ایجاد رفاه و رونق اقتصادی در زمین و کسب اعتبار برای صلح ابدی از طریق فرمانبرداری کامل از پروردگار با مطالعه در اسلام حاصل می‌شود. این بهروزی بدون شناخت از نیازهای عمومی که جزء حقوق افراد تلقی می‌شوند؛ ممکن نخواهد بود. با توجه به اصول شریعت اسلامی، تمامی اعمال از جمله برنامه‌ریزی بر حسب منافع و زیان اجتماعی مورد ارزیابی قرار می‌گیرند (اخوت ۱۳۸۹، ۱۱۴). همچنین از سیره‌ی پیامبر بهره‌گیری بهینه از شرایط موجود و تبدیل تهدید به فرصت در فضاهای مدیریتی و همچنین توجه به فضای عرصه‌های اقتصادی، حاصل می‌شود. (میرزایی ۱۳۸۷، ۳۶؛ و ستاری ۱۳۸۸، ۱۲۰). در ارتباط با حقوق جمعی، یکی از وجوه عدالت در جامعه، موضوع فقدان تبعیضات و پیشگیری از ظهور قطب‌بندی‌های نامتعادل است. قطب‌بندی‌های شهری به‌ویژه از جنبه‌های اقتصادی و دسترسی به امکانات عمومی، یکی از وجوه بارز بی‌عدالتی است که در شهرها به‌ویژه اخیراً به منصفی ظهور رسیده‌اند (امین‌زاده ۱۳۸۱، ۲۹). تحقق اصل عدالت چه در بعد اجتماعی و چه بعد اقتصادی هدف غایی است و در صورت نیل به آن اصولی مانند اصل حفظ کرامت انسانی و اصل رفاه نیز محقق خواهند شد (کیائی ۱۳۹۴، ۶۲).

جایگاه اخلاق در اقتصاد اسلامی: واژه‌ی میزان در قرآن گاه در کنار کتاب آورده شده که به سنجش حق از باطل تعبیر شده؛ (حدید: ۲۵، ۴۰؛ شورا: ۱۷، ۴۱) و گاه در باب اخلاق در اقتصاد آمده (اعراف: ۸۵، ۴۲؛ هود: ۱۱، ۴۳؛ انعام: ۱۵۲، ۴۴؛ الرحمن: ۹، ۴۵)؛ بر این اساس می‌توان گزاره‌های زیر را به‌عنوان جمع‌بندی بحث حاضر ارائه نمود:

۱. هدف غایی در نظام اقتصادی شهراسلامی، تحقق عدالت و رفاه اجتماعی است.

۲. ارزش بنیادین در اقتصاد شهر اسلامی اینست که رفتار اقتصادی باید در چهارچوب هنجارها، ارزش‌های اخلاقی و الگوهای رفتاری که قرآن و سنت تعریف می‌کنند؛ قرار بگیرد (کهف ۱۳۸۵، ۱۵۹).

۳. به عقیده‌ی زرقا ۴۶ تحقق اقتصاد اسلامی در دو سطح قابل تنسیق و تحقق است: الف) اصول بنیادین حاکم بر نظام اقتصادی در شهراسلامی، ب) رفتار شهروندان مسلمان در قالب سازوکار فوق (زرقا ۱۹۵۸، ۲۸).

۴. بازآفرینی بافت‌های تاریخی از یک‌سو به دلیل وجود نظام اقتصادی، اصل عدالت و رفاه اجتماعی باید محقق گردد و از سوی دیگر سازوکارهای اقتصادی تداوم حیات در بافت‌های تاریخی (ناسر ۲۰۰۳، ۸۴). شهرهای اسلامی اعم از وجود نهادهای مدنی اقتصادی-اجتماعی (اصناف، جمعیت‌های خیرین و هیات مذهبی و...) و راهکارهای اقتصاد اسلامی مانند وقف، انفاق و... برورسانی و عملیاتی شوند.

۸. نتیجه‌گیری

شهر، زیستگاهی است که اجتماع انسانی را در قالب نظام کالبدی، اقتصادی و اجتماعی گرد هم می‌آورد. آنچه باعث تمایز شهر اسلامی و نمونه‌های دیگر می‌شود؛ هدف غایی است که مؤمنین از حضور در شهر خواهند داشت و آن تذکار تمام مؤلفه‌های مذکور در جهت تعالی انسان در راستای قرب الهی است. در این فرآیند بافت‌های تاریخی به‌عنوان هسته‌ی بنیادین و اولیه‌ی شهر اسلامی، جایگاه حضور فضاهای واجد ارزش و حامل هویت تاریخی شهر اسلامی هستند؛ لذا نیازمند حفاظت ارزش‌ها و در عین حال توسعه و روزآمدی مفاهیم و مؤلفه‌های حاکم بر آنها هستند. بازآفرینی شهری یکپارچه‌ی شهری در بافت‌های تاریخی سیاستی چندبعدی است که به‌دنبال ایجاد تعادل و توازن در تأکیدات راهبردی مداخله است؛ و همانگونه که قابل مشاهده است درهمنیدگی مؤلفه‌های چهارگانه و ارتباط دو و چندسویه‌ی هر یک به سادگی قابل استدلال و مشاهده است. تدقیق مقوله‌ی بومی‌سازی این سیاست مبتنی بر آموزه‌های شهر اسلامی دربردارنده‌ی نتایج زیر مطابق با نمودار ۶ است:

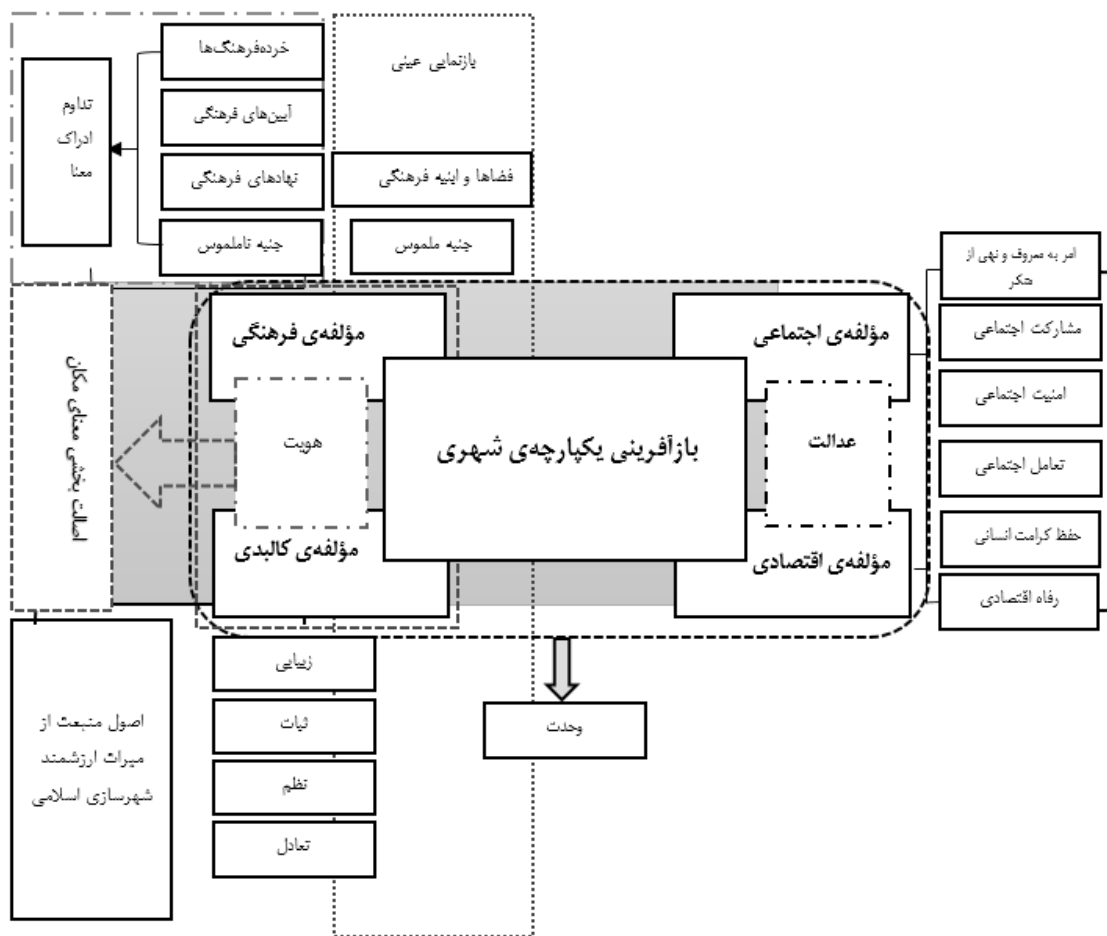
۵ مؤلفه‌ی اجتماعی و اقتصادی در اصل عدالت با یکدیگر هم‌پوشانی اصیل دارند و به‌عبارت دیگر تحقق اصل عدالت





تحقق آن شکل می‌گیرند و تحقق یکپارچگی در بازآفرینی با رویکرد اسلامی مشروط به تحقق اصل وحدت است. در نهایت باید رویه‌های متوازن، چندوجهی و یکپارچه را در قالب بازآفرینی یکپارچه به‌عنوان سیاستی منسجم اتخاذ نمود؛ قاعدتاً در این مسیر باید زمینه‌های بومی و شرایط منحصر به فرد هر بافت و هویت خاص آن را به‌طور خاص لحاظ نمود (نمودار ۶).

در بافت‌های تاریخی، نتایج صریح خود را در عرصه‌ی اجتماعی و هم اقتصادی متبادر می‌نماید. معنای مکان و تداوم آن در بافت، حفظ هویت را به همراه خواهد داشت که در ابعاد کالبدی و فرهنگی به صراحت قابل ادراک خواهند بود. اصل وحدت اصل راهبردی در میان بقیه‌ی اصول است که تمام مؤلفه‌های بازآفرینی یکپارچه‌ی شهری به منظور



نمودار ۶. مدل مفهومی بوی‌سازی بازآفرینی یکپارچه‌ی شهری در بافت‌های تاریخی شهر اسلامی (مأخذ: نگارندگان)

پی‌نوشت

۱. Nasser
۲. Roberts
۳. Toledo
۴. Leipzig



۵. Diamond

۶. Liddle

۷. Merseyside County Council

۸. holistic

۹. Roberts

۱۰. Skyes

۱۱. يَا أَيُّهَا النَّاسُ إِنَّا خَلَقْنَاكُمْ مِنْ ذَكَرٍ وَأُنْثَىٰ وَجَعَلْنَاكُمْ شُعُوبًا وَقَبَائِلَ لِتَعَارَفُوا إِنَّ أَكْرَمَكُمْ عِنْدَ اللَّهِ أَتَقَاكُمْ إِنَّ اللَّهَ عَلِيمٌ خَبِيرٌ. صدق الله العظيم (الحجرات: ۱۳)

۱۲. Zukin

۱۳. لَوَاضِعُ الْبَيْتِ وَإِلَىٰ خَلْقِهِ، مَعَ حُسْنِ الثَّنَاءِ فِي الْعِبَادِ، وَجَمِيلِ الْأَثَرِ فِي الْبِلَادِ، وَتَمَامِ النُّعْمَةِ وَتَضْعِيفِ الْكِرَامَةِ، وَ أَنْ يُخْتِمَ لِي وَ لَكَ بِالسَّعَادَةِ وَ الشَّهَادَةِ، أَنَا إِلَيْهِ رَاجِعُونَ، وَالسَّلَامُ عَلَىٰ رَسُولِ اللَّهِ صَلَّى اللَّهُ عَلَيْهِ وَ آلِهِ الطَّيِّبِينَ الطَّاهِرِينَ وَ سَلَّمَ تَسْلِيمًا كَثِيرًا (خطبه ۹۰ نهج البلاغه)

۱۴. أَنَا زَيْنًا السَّمَاءِ الدُّنْيَا بِزِينَةِ الْكَوَاكِبِ (صافات: ۶)

۱۵. لَقَدْ خَلَقْنَا الْإِنْسَانَ فِي أَحْسَنِ تَقْوِيمٍ (تین: ۴)

۱۶. وَ أَذْكُرُوا إِذْ جَعَلَكُمْ خُلَفَاءَ مِنْ بَعْدِ عَادٍ وَ بَوَّأَكُمْ فِي الْأَرْضِ تَتَخَذُونَ مِنْ سُهُولِهَا قُصُورًا وَ تَنْحِتُونَ الْجِبَالَ بُيُوتًا فَادْكُرُوا آلَاءَ اللَّهِ وَ لَا تَعْتُوا فِي الْأَرْضِ مُفْسِدِينَ (اعراف: ۷۴)

۱۷. وَ كَانُوا يَنْحِتُونَ مِنَ الْجِبَالِ بُيُوتًا آمِنِينَ (حجر: ۸۲)

۱۸. إِنَّ كُلَّ شَيْءٍ مَدَّةٌ وَ اجْلَا (نهج البلاغه، خطبه ۹۰)

۱۹. فَأَمَّا عَادٌ فَاسْتَكْبَرُوا فِي الْأَرْضِ بِغَيْرِ الْحَقِّ وَقَالُوا مَنْ أَشَدُّ قُوَّةً مِنْ أَوْلَمَ يَرَوْا أَنَّ اللَّهَ الَّذِي خَلَقَهُمْ هُوَ أَشَدُّ مِنْهُمْ قُوَّةً وَ كَانُوا بِآيَاتِنَا يَجْحَدُونَ (فصلت: ۱۵)

۲۰. خَلَقَ كُلَّ شَيْءٍ فَقَدَرَهُ تَقْدِيرًا (فرقان: ۲)

۲۱. إِنَّ اللَّهَ بَالِغُ أَمْرِهِ قَدْ جَعَلَ اللَّهُ لِكُلِّ شَيْءٍ قَدْرًا (طلاق: ۳)

۲۲. وَ إِنْ مِنْ شَيْءٍ إِلَّا عِنْدَنَا خَزَائِنُهُ وَ مَا نُنزِلُهُ إِلَّا بِقَدَرٍ مَعْلُومٍ (حجر: ۲۱)

۲۳. اللَّهُ يَعْلَمُ مَا تَحْمِلُ كُلُّ أُنْثَىٰ وَ مَا تَعْبِضُ الْأَرْحَامُ وَ مَا تَزْدَادُ وَ كُلُّ شَيْءٍ عِنْدَهُ بِمِقْدَارٍ (رعد: ۸)

۲۴. قَدَرٌ مَا خَلَقَ فَاحْكَمْ تَقْدِيرَهُ، وَ دَبَّرَهُ فَالطَّفِ تَدْبِيرَهُ (خطبه ۹۰ نهج البلاغه)

۲۵. الَّذِي خَلَقَ سَبْعَ سَمَاوَاتٍ طِبَاقًا مَا تَرَىٰ فِي خَلْقِ الرَّحْمَنِ مِنْ تَفَاوُتٍ فَارْجِعِ الْبَصَرَ هَلْ تَرَىٰ مِنْ فُطُورٍ، ثُمَّ ارْجِعِ الْبَصَرَ كَرَّتَيْنِ يَنْقَلِبْ إِلَيْكَ الْبَصَرُ خَاسِئًا وَ هُوَ حَسِيرٌ (ملك: ۳ و ۴)

۲۶. يَا أَيُّهَا النَّاسُ إِنَّا خَلَقْنَاكُمْ مِنْ ذَكَرٍ وَأُنْثَىٰ وَجَعَلْنَاكُمْ شُعُوبًا وَقَبَائِلَ لِتَعَارَفُوا إِنَّ أَكْرَمَكُمْ عِنْدَ اللَّهِ أَتَقَاكُمْ إِنَّ اللَّهَ عَلِيمٌ خَبِيرٌ (حجرات: ۱۳)

۲۷. إِنَّمَا الْمُؤْمِنُونَ إِخْوَةٌ فَأَصْلَحُوا بَيْنَ أَعْيُنِكُمْ وَ اتَّقُوا اللَّهَ لَعَلَّكُمْ تُرْحَمُونَ (انبیاء: ۹۲)

۲۸. لَقَدْ أَرْسَلْنَا رُسُلَنَا بِالْبَيِّنَاتِ وَ أَنْزَلْنَا مَعَهُمُ الْكِتَابَ وَ الْمِيزَانَ لِيَقُومَ النَّاسُ بِالْقِسْطِ (حديد: ۲۵)

۲۹. فِيمَا رَحِمَهُ مِنَ اللَّهِ لَنْتَ لَهُمْ وَ لَوْ كُنْتَ فَظًّا غَلِيظَ الْقَلْبِ لَانْفَضُّوا مِنْ حَوْلِكَ فَاعْفُ عَنْهُمْ وَ اسْتَغْفِرْ لَهُمْ وَ شَاوِرْهُمْ فِي الْأَمْرِ فَإِذَا عَزَمْتَ فَتَوَكَّلْ عَلَى اللَّهِ إِنَّ اللَّهَ يُحِبُّ الْمُتَوَكِّلِينَ (آل عمران: ۱۵۹)

۳۰. وَ الَّذِينَ اسْتَجَابُوا لِرَبِّهِمْ وَأَقَامُوا الصَّلَاةَ وَأَمْرُهُمْ شُورَىٰ بَيْنَهُمْ وَمِمَّا رَزَقْنَاهُمْ يُنْفِقُونَ (شورى: ۳۸)

۳۱. الإِسْتِشَارَةُ عَيْنُ الْهَدَايَةِ وَ قَدْ خَاطَرَ مِنْ اسْتِغْنَىٰ بِرَأْيِهِ (نهج البلاغه، خطبه ۲۱۶)

۳۲. كُنْتُمْ خَيْرَ أُمَّةٍ أُخْرِجَتْ لِلنَّاسِ تَأْمُرُونَ بِالْمَعْرُوفِ وَ تَنْهَوْنَ عَنِ الْمُنْكَرِ وَ تُوْمِنُونَ بِاللَّهِ وَ لَوْ آمَنَ أَهْلُ الْكِتَابِ لَكَانَ خَيْرًا لَهُمْ مِنْهُمْ الْمُؤْمِنُونَ وَ أَكْثَرُهُمُ الْفَاسِقُونَ (آل عمران: ۱۱۰)

۳۳. التَّائِبُونَ الْعَابِدُونَ الْحَامِدُونَ السَّائِحُونَ الرَّاكِعُونَ السَّاجِدُونَ الْأَمْرُونَ بِالْمَعْرُوفِ وَ النَّاهُونَ عَنِ الْمُنْكَرِ وَ الْحَافِظُونَ لِحُدُودِ اللَّهِ وَ بَشِّرِ الْمُؤْمِنِينَ (توبه: ۱۱۲)

۳۴. وَ لَنْتَكُنْ مِنْكُمْ أُمَّةٌ يَدْعُونَ إِلَى الْخَيْرِ وَ يَأْمُرُونَ بِالْمَعْرُوفِ وَ يَنْهَوْنَ عَنِ الْمُنْكَرِ وَ أُولَئِكَ هُمُ الْمُفْلِحُونَ (آل عمران: ۱۰۵)

۳۵. وَإِذْ قَالَ إِبْرَاهِيمُ رَبِّ اجْعَلْ هَذَا الْبَلَدَ آمِنًا (إبراهيم: ۳۵)

۳۶. وَإِذْ جَعَلْنَا الْبَيْتَ مَثَابَةً لِلنَّاسِ وَأَمْنًا وَاتَّخِذُوا مِنْ مَقَامِ إِبْرَاهِيمَ مُصَلًّى وَعَهِدْنَا إِلَىٰ إِبْرَاهِيمَ وَإِسْمَاعِيلَ أَنْ طَهِّرَا بَيْتِيَ لِلطَّائِفِينَ وَ الْقَائِمِينَ وَ الرُّكَّعِ السُّجُودِ (بقره: ۱۲۵)





۳۷. وَصَرَبَ اللَّهُ مَثَلًا قَرِيَةً كَانَتْ أَمِنَهُ مِطْمَئِنَّةٌ يَأْتِيهَا رِزْقُهَا رَغَدًا مِنْ كُلِّ مَكَانٍ فَكَفَّرَتْ بِأَنْعَمِ اللَّهِ فَأَذَقَهَا اللَّهُ لِبَاسَ الْجُوعِ وَالْخَوْفِ بِمَا كَانُوا يَصْنَعُونَ (نحل: ۱۱۲)
۳۸. وَجَعَلْنَا بَيْنَهُمْ وَبَيْنَ الْقُرَى الَّتِي بَرَكْنَا فِيهَا قُرَى ظَهْرَهُ وَقَدَرْنَا فِيهَا السَّبِيْرَ سَبْرًا فِيهَا لَيْالِي وَ أَيَّامًا ءَامِنِينَ (سبا: ۱۸)
۳۹. يَا أَيُّهَا الَّذِينَ آمَنُوا اتَّقُوا اللَّهَ حَقَّ تَقَاتِهِ وَ لَا تَمُوتُنَّ إِلَّا وَ أَنْتُمْ مُسْلِمُونَ (آل عمران: ۱۰۲)
۴۰. لَقَدْ أَرْسَلْنَا رُسُلَنَا بِالْبَيِّنَاتِ وَ أَنْزَلْنَا مَعَهُمُ الْكِتَابَ وَ الْمِيزَانَ لِيَقُومَ النَّاسُ بِالْقِسْطِ وَ أَنْزَلْنَا الْحَدِيدَ فِيهِ بَأْسٌ شَدِيدٌ وَ مَنَافِعٌ لِلنَّاسِ وَ لِيَعْلَمَ اللَّهُ مَنْ يَنْصُرُهُ وَ رُسُلَهُ بِالْغَيْبِ إِنَّ اللَّهَ قَوِيٌّ عَزِيزٌ (حديد: ۲۵)
۴۱. اللَّهُ الَّذِي أَنْزَلَ الْكِتَابَ بِالْحَقِّ وَ الْمِيزَانَ وَ مَا يُدْرِيكَ لَعَلَّ السَّاعَةَ قَرِيْبٌ (شورا: ۱۷)
۴۲. وَ إِلَى مَدْيَنَ أَخَاهُمْ شُعَيْبًا قَالَ يَا قَوْمِ اعْبُدُوا اللَّهَ مَا لَكُمْ مِنْ إِلَهٍ غَيْرُهُ قَدْ جَاءَتْكُمْ بَيِّنَةٌ مِنْ رَبِّكُمْ فَأَوْفُوا الْكَيْلَ وَ الْمِيزَانَ وَ لَا تَبْخَسُوا النَّاسَ أَشْيَاءَهُمْ وَ لَا تَتَّبِعُوا فِي الْأَرْضِ بَدْعَ إِصْلَاحِهَا ذَلِكُمْ خَيْرٌ لَكُمْ إِنْ كُنْتُمْ مُؤْمِنِينَ (اعراف: ۸۵)
۴۳. وَ إِلَى مَدْيَنَ أَخَاهُمْ شُعَيْبًا قَالَ يَا قَوْمِ اعْبُدُوا اللَّهَ مَا لَكُمْ مِنْ إِلَهٍ غَيْرُهُ وَ لَا تَتَّقُوا الْمِكْيَالَ وَ الْمِيزَانَ إِنِّي أَرَاكُمْ بِخَيْرٍ وَ إِنِّي أَخَافُ عَلَيْكُمْ عَذَابَ يَوْمٍ مُحِيْطٍ (هود: ۱۱)
۴۴. وَ لَا تَقْرَبُوا مَالَ الْيَتِيْمِ إِلَّا بِالَّتِي هِيَ أَحْسَنُ حَتَّى يَبْلُغَ أَشُدَّهُ وَ أَوْفُوا الْكَيْلَ وَ الْمِيزَانَ بِالْقِسْطِ لَا تَكْلَفْ نَفْسًا إِلَّا وُسْعَهَا وَ إِذَا قُلْتُمْ فَاعْدِلُوا وَ لَوْ كَانَ ذَا قُرْبَى وَ بَعْدَ اللَّهِ أَوْفُوا ذَلِكُمْ وَصَاكُم بِهِ لَعَلَّكُمْ تَذَكَّرُونَ (انعام: ۱۵۲)
۴۵. وَ أَقِيمُوا الْوَزْنَ بِالْقِسْطِ وَ لَا تَخْسِرُوا الْمِيزَانَ (الرحمن: ۹)
- Zarqa ۴۶

منابع

۱. قرآن کریم.
۲. نهج البلاغه. ترجمه‌ی محمد دشتی. ۱۳۷۹. قم: آل علی(ع).
۳. میرزایی، علی اکبر. ۱۳۸۷. نهج الفصاحه کلمات قصار حضرت رسول اکرم(ص). قم: صالحان.
۴. ابن عاشور، محمد طاهر. ۱۳۸۴ ه.ق. التحرير و التنوير، جلد ۱. مؤسسه التاريخ العربی.
۵. اخوت، هانیه. ۱۳۸۹. معماری و شهرسازی سنتی در کشورهای اسلامی. تهران: هله طحان.
۶. اخوت، هانیه. ۱۳۹۳. بررسی روش و راهبردهای تحقیق در مطالعات میان رشته‌ای قرآن کریم. پژوهش‌های میان‌رشته‌ای قرآن کریم (۱): ۲۳-۳۴.
۷. اردلان، نادر، و لاله بختیار. ۱۳۸۰. حس وحدت سنت عرفانی در معماری ایرانی. ترجمه‌ی حمید شاهرخ. اصفهان: خاک.
۸. آزاد ارمکی، تقی. ۱۳۸۷. تاریخ تفکر اجتماعی در اسلام از آغاز تا دوره‌ی معاصر. تهران: علم.
۹. امام خمینی. ۱۳۶۸. وصیت‌نامه‌ی امام خمینی. مؤسسه‌ی تنظیم و نشر آثار امام خمینی.
۱۰. امین زاده، بهناز، و محمد نقی زاده. ۱۳۸۱. آرمانشهر اسلام: شهر عدالت. صفه (۳۵): ۲۰-۳۱.
۱۱. بلخاری قهی، حسن. ۱۳۸۵. بنیان‌های نظری زیبایی‌شناسی اسلام در قرآن کریم. هنر (۷۰): ۱۶۴-۱۷۱.
۱۲. ترک‌زبان، شقایق، و اصغر محمدمراد. ۱۳۹۰. ضوابط طراحی معماری در بافت‌های تاریخی. معماری اقلیم گرم و خشک (۱): ۵۳-۶۶.
۱۳. توسلی، محمود. ۱۳۶۹. اصول و روش‌های طراحی شهری و فضاهای مسکونی در ایران. تهران: مرکز مطالعات و تحقیقات معماری و شهرسازی ایران.
۱۴. جهان‌بخش، حیدر، و علی دل‌زنده. ۱۳۹۳. بازشناسی اصول، مؤلفه‌ها و شاخص‌های فطری سازمان‌بندی شهر اسلامی با رویکرد اجتماعی-کالبدی. پژوهش‌های معماری اسلامی ۲ (۳): ۷۷-۹۷.
۱۵. حبیب، فرح، محمد نقی زاده، و نوشین کریمی. ۱۳۹۳. رویکردی تحلیلی به تأثیر آیین‌ها بر جسم و جان شهرها. مدیریت شهری (۳۴): ۴۱-۵۸.
۱۶. داداش‌پور، هاشم، بهرام علیزاده، و فرامرز رستمی. ۱۳۹۴. تبیین چارچوب مفهومی عدالت فضایی در برنامه‌ریزی شهری با محوریت مفهوم عدالت در مکتب اسلام. نقش جهان ۵ (۱): ۷۵-۸۴.
۱۷. دانشپور، عبدالهادی، و الهام شیری. ۱۳۹۴. عناصر کالبدی کارکردی شکل‌دهنده به هویت بافت‌های تاریخی شهر ایرانی اسلامی. نقش جهان ۵ (۱): ۱۷-۲۵.
۱۸. رازی، محمدبن عمر. ۱۳۷۱. تفسیر کبیر مفتاح الغیب. ترجمه‌ی علی اصغر حلبی، جلد ۴. تهران: اساطیر.
۱۹. رضازاده، راضیه، و علی سلسله. ۱۳۸۹. مروری بر سیاست‌های توسعه پایدار محله‌ای با رویکرد دارایی مبنای تأکید بر سرمایه‌های اجتماعی و کالبدی. نامه معماری و شهرسازی ۲ (۴): ۱۲۱-۱۳۹.

۲۰. ستاری ساریانقلی، حسن، و حسین ذبیحی. ۱۳۸۸. نگرشی بر مفاهیم مدیریت شهری رسول اکرم در شهر مدینه تجلی زیبایی مدیریت شهری در شهراسلامی. *فراسوی مدیریت* (۱۰): ۱۰۵-۱۴۶.
۲۱. شبانی، امیرحسین و ایزدی، محمد سعید. ۱۳۹۳. رویکردی نوین به بازآفرینی شهر خلاق. *نقش جهان* ۴(۲): ۵۴-۶۳.
۲۲. صارمی، حمیدرضا. ۱۳۸۷. ساختار شهر اسلامی. تهران: مؤسسه فرهنگی، اطلاع‌رسانی و مطبوعاتی سازمان شهرداری‌ها و دهیاری‌های کشور.
۲۳. طاهرخانی، حبیب‌الله، و محمدمهدی متوسلی. ۱۳۸۵. مدیریت تاریخی بافت شهرهای ایران. *مدیریت شهری* (۱۸): ۹۶-۱۰۷.
۲۴. طباطبائی، محمدحسین. ۱۳۷۴. *ترجمه تفسیر المیزان*. ترجمه‌ی محمدباقر موسوی همدانی. قم: جامعه مدرسین حوزه علمیه قم دفتر انتشارات اسلامی.
۲۵. طباطبائی، محمدحسین. ۱۳۸۷. *انسان از آغاز تا انجام*. ترجمه‌ی صادق لاریجانی. تهران: الزهرا.
۲۶. طبرسی، ابوعلی فضل بن حسن. ۱۳۹۰. *ترجمه‌ی تفسیر جوامع الجامع*، جلد ۶. ترجمه‌ی احمد امیری شادمهری و عبدالعلی صاحبی. مشهد: بنیاد پژوهش‌های اسلامی آستان قدس رضوی.
۲۷. عاملی، حر. ۱۴۱۳ ق. *تفضیل الوسائل الشیعه*، جلد ۵ و ۱۶. قم: اهل بیت.
۲۸. کلانتری خلیل‌آباد، حسین، مهدی حقی، و محسن دادخواه. ۱۳۹۳. مؤلفه‌های اجتماعی در الگوی شهرسازی اسلامی - ایرانی. *نقش جهان* ۴(۱): ۱۷-۲۶.
۲۹. کهنف منذر. ۱۳۸۵. علم اقتصاد اسلامی، تعریف و روش. ترجمه‌ی سید حسین معزی. *مجله اقتصاد اسلامی* ۶(۲۳): ۱۵۷-۱۸۶.
۳۰. کیائی، الهه، و مهدی باباعباسی. ۱۳۹۴. بررسی اصول و قواعد حاکم بر ساختار شهری شهرهای اسلامی به منظور دست یافتن و آفرینش آرمان شهر ایرانی-اسلامی. *نقش جهان* ۵(۱): ۵۹-۷۴.
۳۱. لطفی، سهند. ۱۳۸۹. بازآفرینی شهری: به سوی زبانی مشترک برای مرمت و حفاظت شهری در ایران. *آبادی* (۶): ۴۷-۴۹.
۳۲. مشکینی، ابوالفضل، مهدی حمزه‌نژاد، و اکرم قاسمی. ۱۳۹۴. تدقیق مفهومی و تشریح راهکارها و شاخص‌های تحقق‌سنجی چهار اصل مسجدمحوری، محله‌محوری، درون‌گرایی و طبیعت‌گرایی در شهر ایرانی اسلامی. *پژوهش‌های معماری اسلامی* ۳(۳): ۱۸-۳۳.
۳۳. مطهری، مرتضی. ۱۳۸۷. *مقدمه‌ای بر جهان‌بینی اسلامی* (تاریخ و جامعه). قم: صدرا.
۳۴. مطهری، مرتضی. ۱۳۹۱. *عدل الهی*. قم: صدرا.
۳۵. مکارم شیرازی، ناصر. ۱۴۰۰ ق. *تفسیر نمونه*، جلد ۸ و ۱۸. تهران: دارالکتب الاسلامیه.
۳۶. میثاقیان، غلامرضا. ۱۳۹۲. *جمال صورت و معنی*. تهران: آرمان شهر.
۳۷. نقی‌زاده، محمد. ۱۳۷۹. صفات شهر اسلامی از نگاه قرآن کریم. *صحیفه مبین* ۲(۵): ۴-۴۰.
۳۸. نقی‌زاده، محمد. ۱۳۸۵. *معماری و شهرسازی اسلامی* (مبانی نظری). اصفهان: راهیان.
۳۹. نقی‌زاده، محمد. ۱۳۹۴. *آموزه‌های قرآنی و شهر آرمانی اسلام*. پژوهش‌های معماری اسلامی ۳(۳): ۴۶-۶۴.
۴۰. هشام، مرتضی. ۱۳۸۷. *اصول سنتی ساخت و ساز در اسلام*. ترجمه‌ی ابوالفضل مشکینی و کیومرث حبیبی. تهران: وزارت مسکن و شهرسازی، مرکز مطالعاتی و تحقیقاتی شهرسازی و معماری.

References

1. *Holy Quran*.
2. *Nahj al-Balagha*. 2000. Translated by Mohammad Dashti. Qom: Ale Ali.
3. Ameli, Hurr. 1413. *Tafzil al-Vasayl Shia, Vol 5 and 16*. Qom: Ahl al-Bayt.
4. Ardalan, Nader, and Lale Bakhtiar. 2001. *The Sense of Unity: The Sufi Tradition in Persian Architecture*. Translated by Hamid Shahrokh. Isfahan: Khak.
5. Aminzadeh, Behnaz, and Mohammad Naghizadeh. 2002. Islamic Utopia: City of Justice. *Sofeh* (35): 20-31.
6. Azad Armaki, Taghi. 2008. *History of Social Thought in Islam from the Beginning to Contemporary Period*. Tehran: Elm.
7. Bolkhari Ghahi, Hassan. 1385. The Foundations of Islam in the Holy Quran Aesthetic Theory. *Honar* (70):164-171.
8. Dadashpoor, Hashem, Bahram Alizadeh, and Faramarz Rostami. 2015. Determination of Conceptual Framework from Spatial Justice in Urban Planning with Focus on the Justice Concept in Islamic School. *Naqshejahan* 5(1):75-84.
9. Daneshpour, Abdolhadi, and Elham Shiri. 2015. Physical-Functional Components Comprising the Identity of Historical Texture of Iranian-Islamic City. *Naqshejahan* 5(1):17-25.
10. Diamond, J, and Liddle. 2005. *Management of Regeneration*. London and NewYork: Routledge.
11. Habib, Farah, Mohammad Naghizadeh, and Nushin karimi. 2014. Realization of the Customs Influences on Urban Physique and Soul. *Urban Management* (34): 41-58.
12. Hisham, Mortada. 2008. *Traditional Islamic Principles of Built Environment*. Translated by Abolfazl Meshkini and Kiomars



- Habibi. Tehran: Ministry of Housing and Urban Development, Road, Housing & Urban Development, Urban Planning and Architecture Research Center of Iran.
13. Ibn Ashour, Mohammed Taher. 1964. *al-Tahrir and al-Tanweer, Volume 1*. Tarikh al-Arabi Institute.
 14. Imam Khomeini. 1368. *Testament of Imam Khomeini*. The Institute for Compilation and Publication of Imam Khomeini's Works.
 15. Jahanbakhsh Heidar, and Ali Delzende. 2014. Recognition of Principles, Components and Natural Indicators of Islamic City with Social Physical Approach. *Journal of Researches in Islamic Architecture* 2(3):77-97.
 16. Kahf Monzer. 1385. Islamic Economy Science, Definition and Methodes. Translated by Hossein Moezzi. *Eghtesad-e Eslami* 6(23):157-186.
 17. Kalantari Khalil Abad, Hossein, Mahdi Haghi, and Mohsen Dadkhah. 2014. Social Components of Islamic-Iranian Urban Planning Pattern. *Naqshejahan* 4(1):17-26.
 18. Kiaei, Elaheh, and Mehdi BabaAbbasi. 2015. Studying the Principles and Rules Governing the Urban Structure of Islamic Cities in order for Achieving and Creation of an Islamic-Iranian Utopia. *Naqshejahan* 5(1):59-74.
 19. Lotfi, Sahand. 2010. Urban Regeneration: Toward Common Language for Urban Renewal. *Abadi* (6):47-49.
 20. Makarem Shirazi, Naser. 1979. *Tafsire Nemuneh, Volume 8 and 18*. Tehran: Dar al-kotob al-Islamia.
 21. Merseyside County Council. 1975. *Merseyside Structure Plan, Stage One Report*. Liverpool: Merseyside County Council.
 22. Meshkini, Abolfazl, and Ali Rezaei Moghaddam. 2014. Investigation of components and indicators of Islamic city with emphasis on role and importance of making culture in realization of Iranian-Islam urban planning pattern. *Journal of Sustainable City* 1(1): 37-68.
 23. Meshkini, Abolfazl, and Ali Rezaei Moghaddam, Mehdi Hamzehnejad, and Akram Ghasemi. 2015. Conceptual Refining and Solutions (Strategies) Description and Substantiation Indicators of Four Principles of Mosque based, Neighborhood based, Introversion and Naturalism in Iranian-Islamic City. *Researches in Islamic Architecture* 3(3):18-33.
 24. Misaghian, Gholamreza. 2013. *Beauty of Form and Meaning*. Tehran: Armanshahr.
 25. Mirzaee Ali Akbar. 2008. *Nahj al-Fasahh*. Qom: Salehan.
 26. Motahhari, Morteza. 2008. *Introduction to Islamic Worldview (History and Society)*. Qom: Sadra.
 27. Motahhari, Morteza. 2012. *Divine Justice*. Qom: Sadra.
 28. Naghizadeh, Mohammad. 2000. Islamic City Characteristics in Quran. *Sahife-ye Mobin* 2(5):4-40.
 29. Naghizadeh, Mohammad. 2006. *Islamic Urban Design and Architecture (Theoretical Bases)*. Isfahan: Rahian.
 30. Naghizadeh, Mohammad. 2015. The Quranic Teaching and the Ideal Islamic City. *Researches in Islamic Architecture* 3(3):46-64.
 31. Nasser, Noha. 2003. Cultural Continuity and Meaning of Plac: Sustaining Historic Cities of the Islamic World. *Architectural Coservation* (1):74-89.
 32. Okhovat, Hannieh. 2010. *Traditional Architecture and Urban Planning in Islamic Countries*. TeHran: Helle Tahan.
 33. Okhovat, Hannieh. 2014. Evaluation of the Methods and Strategies of Research in Interdisciplinary Studies of the Quran. *Interdisciplinary Study of the Qur'an* (1): 23-34.
 34. Razi, Mohammad ebn-e Omar. 1992. *The Great Commentary of Muftah al-Ghab*. Translated by Ali Asghar Halabi, Volume 4. Tehran: Asatir.
 35. Rezazadeh, Razi, and Ali Selseleh. 2010. A Review of the Sustainable Community Development Polices through an Asset-Based Approach with Emphasis on Social and Physical Capital. *Architectural and Urban Planning* 2(4):121-139.
 36. Roberts, P.W., and Skyes. 2000. *Urban Regeneration*. London: Sage.
 37. Saremi, Hamid Reza. 2008. *Structure of Islamic City*. Tehran: Cultural and Broadcasting Institute of Iran Municipalities and Rural Management Organisation.
 38. Sattari Sarbangholi, Hassan, and Hossein Zabihi. 2009. Observation of Urban Management Concepts of the Holy Prophet Mohammad in the City of Medina, the Splendid Manifestation of Urban Management in Islamic Cities. *Productivity Management (Beyond Management)* 3(10):105-146.
 39. Shabani, Amirhossein, and Mohammadsaied Izadi. 2014. Exploring the Position of Creative City Theory in Culture Led Urban Regeneration. *Naqshejahan* 4(2):54-63.
 40. Tabarsi, Abu Fazl ebn-e Hasan. 2011. *Commentares of Javamea Al Jamea, Vol. 6*. Translated by Ahmad Amiri Shadmehri and Abdulali Sahebi. Mashhad: Islamic Research Foundation of Astan Quds Razavi.
 41. Tabatabaei, Mohammad Hossein. 1995. *Translation of al-Mizan*. Translated by Mohammad Bagher Mousavi Hamedani. Qom: Islamic Publishing Office of the Society of Seminary Teachers of Qom.
 42. Tabatabaei, Mohammad Hossein. 2008. *A Man from the Beginning to the End*. Translated by Sadegh Larijani. Tehran: al-Zahra.
 43. Taherkhani Habib Allah, Motavaseli Mohammad Mahdi. 2006. Historical Management of Iranian Cities. *Urban Management* (18):96-107.
 44. Tavassoli, Mahmood. 1990. *Principles and Techniques of Residential Spaces and Urban Design in Iran*. Tehran: Urban Planning and Architecture Research Center of Iran
 45. Torkzaban, Shaghayegh, and Asghar Mohammad Moradi. 2011. Architectural Design Criteria in Historical Textures.



Architecture in Hot and Dry Climate (1):53-66.

46. Zarqa Mohammad Anas. 1958. Methodology of Islamic Economics. *Journal of Islamic Economy* 16(1):3-42.

47. Zukin, S. 1995. *The Cultures of Cities*. Cambridge: Blackwell.



Managing Director: vice chancellor for
research-Iran University of Science and Technology

Editor-in-chief: Mohsen Feizi

Administrative Director:

Samaneh Taqdir

Administrative assistant:

Zahra Kashanidoust

Persian literary Editor: Sara Motevalli

English literary Editor: MohamadReza Atee Hamedani

Editorial Board Members:

Seyyed Gholam Reza Eslami: Associate Professor,
Tehran University

Hasan Bolkhari: Associate Professor, Tehran University

Mostafa Behzadfar: Professor,

Iran University of Science and Technology

Mohammad Reza Pourjafar: Professor,

Tarbiat Modares University

Mahdi Hamzeh Nejad: Assistant Professor,

Iran University of Science and Technology

Esmail Shieh: Professor, Iran University

of Science and Technology

Manoochehr Tabibian: Professor, Tehran University

Mohsen Faizi: Professor, Iran University

of Science and Technology

Hamid Majedi: Associate Professor, Science and

Research Branch, Islamic Azad University

Asghar Mohammad Moradi: Professor, Iran University

of Science and Technology

Gholam Hossein Memariyan: Professor, Iran University

of Science and Technology

Fatemeh Mehdizadeh: Associate Professor, Iran University

of Science and Technology

Mohammad Naghizade: Assistant Professor, Science and

Research Branch, Islamic Azad University

Design assistant: AmirHosein Yousefi

Reviewers for Volume5, Number15:

Parastoo Eshrati: Assistant Professor, University of Tehran
Mahdi Hamzeh Nejad: Assistant Professor, Iran University of
Science and Technology

Hamidreza Jayhani : Assistant Professor, kashan University

Ali Seyedian: Assistant Professor, Mazandaran University

Abolfazl Meshkini: Assistant Professor, Tarbiat Modares
University

Shariar Nasekhian: Assistant Professor, Isfahan Art University

Masood Nari Qomi: Assistant Professor, University of Kashan

Abdolhamid Noqrehkar: Associate Professor, Iran University of
Science and Technology

Ali Omranipur: Assistant Professor, kashan University

Mohammad Manan Raeesi: Assistant Professor, University of
Qom

Mohamad Ranjbar Kermani: Assistant Professor, University of
Qom

Behzad Vasiq: Assistant Professor Jondy Shapoor of Dezful
University

Hasan Zolfagharzadeh: Associate Professor, Imam Khomeni
International University





- ▣ **Localizing Integrated Urban Regeneration of Historical Context of Islamic City**
Amirhossein Shabani / Mohammad Saeid Izadi
- ▣ **The Ontology of Historic Places: An Ontological Contemplation on Historic Places in the Light of the Doctrine of Principality of the Existence**
Farhang Mozafar / Hadi Nadimi / Abouzar Salehi
- ▣ **Evaluation and Analysis of Jurisprudential-Legal Entities in the Structure of High Council of Urbanism With a "corrective proposal in the courts of inquiry and the specialized commission of the council**
Seyed Majid Hashemi Toghroljerdi
- ▣ **A Study of the Function of a Decorative Form in the Inscriptions of the Stuccoed Mihrabs Created during the 12th and 14th centuries**
Ahmad Salehi Kakhki / Bahareh Taghavi Nejad
- ▣ **Explain Concept of Transparency in Terms of Modern, Postmodern and Evaluating that in Islamic Iranian Architecture**
Davoud Saadat / Iraj Etesam / Seyyed Mostafa Mokhtabad Amrai / MohammadJavad Mahdaveinejad
- ▣ **The influence of Islamic Culture on the Housing and Manifestation in Space Had Homes (Case Study: Qajar Epoch Homes in the Town of Ardabil)**
Ali Yaran / Hosein Behroo
- ▣ **The Formation of Space by the Conceptual Link of Music-Math and Architecture: A Case Study of Jelokhan and Asemaneh of Sheikh Lotfollah Mosque in Isfahan**
Ali Tokhmechian / Minou Gharehbaglou / Ahad Nejad ebrahimi