

تعیین عوامل مؤثر برای ارزیابی میزان ظهور ارزش های انسانی قرآنی در معماری مسکن بر اساس نظر صاحب نظران (نمونه موردی: بررسی تطبیقی مسکن آپارتمانی تهران با مسکن در انتهای دوران سنتی تهران)



میرزاعلی شیدانه مرید

دانشجوی دکتری معماری، گروه معماری، واحد بروجرد، دانشگاه آزاد اسلامی، بروجرد، ایران

مهدی شریفی

(نویسنده‌ی مسئول)

استادیار معماری، گروه معماری، واحد دورود، دانشگاه آزاد اسلامی، دورود، ایران

سید محمود معینی

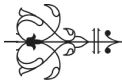
استادیار معماری، گروه معماری، واحد ملایر، دانشگاه آزاد اسلامی، ملایر، ایران

تاریخ دریافت مقاله: ۱۴۰۰/۰۳/۰۴ تاریخ پذیرش نهایی: ۱۴۰۱/۱۲/۱۳

چکیده:

تغییر و تحولات الگوهای هویتی در معماری مسکن در مواجهه با معماری مدرن در قرن بیستم باعث شد گونه‌های جدید از مسکن در جهان و ایران ارائه گردد. در تحقیقات پیشین به صورت پیش فرض مسکن دوران سنتی منطبق با ارزش های دینی و مسکن معاصر (به‌ویژه نوع آپارتمانی) مغایر با آن دانسته شده است. این پژوهش در جستجوی یافتن معیارهای دقیقی بر اساس اصول اسلامی است که میزان صحت این فرضیه ها را تعیین کند. فلذا تحقیقی با کیفیت سؤال و هدف این پژوهش انجام گردید. سوال پژوهش: کدام ارزش های قرآنی در راستای معماری مسکن از قرآن قابل استخراج است؟ و هدف پژوهش: تبیین ارزش های انسانی از قرآن در راستای معماری مسکن معاصر. روش تحقیق این پژوهش، مرور متون و منابع و کتابخانه‌ای با استفاده از قرآن و منابع با ارزش اسلامی، و مشاهده میدانی نمونه‌ها و تحلیل محتوای کیفی مصاحبه‌های میدانی در روش دلفی بصورت نیمه ساختار یافته و عمیق با صاحب نظران حوزه و دانشگاه در تهران انجام گردید. دستاورد این پژوهش: ۱. تبیین و تعیین ارزش های انسانی حاصل از قرآن در راستای معماری مسکن آپارتمانی معاصر تهران با امتیازدهی پنج درجه ای توسط صاحب نظران در جدول لیکرت به ترتیب اهمیت معدل حاصله عبارتند از: امنیت و آسایش (۴/۹)، حریمیت (۴/۸)، عبودیت و بندگی (۴/۷)، کرامت انسانی (۴/۷)، حریم خصوصی (۴/۶)، ایمنی، استحکام، استواری (۴/۶)، تواضع و فروتنی (۴/۵)، عوامل زیستی پایدار (۴/۵)، خلوت (۴/۵)، خلاقیت (۴/۴)، یاد اسماء الله (۴/۲)، فعالیت پذیری (۴/۱)، تناسبات (۴/۱)، قناعت (۴)، عزت نفس (۴)، نظم (۴)، تزئینات کاربردی (۳/۹)، روابط اجتماعی (۳/۹)، طبیعت (۳/۸)، وسعت خانه (۳/۷). ۲. میزان تاثیرگذاری زیاد سی و سه شاخص ارزش های انسانی قرآنی بر معماری مسکن سنتی تهران هشتاد و پنج درصد و بر معماری مسکن آپارتمانی معاصر تهران پانزده درصد بود. ۳. با اجماع نظر صاحب نظران، کاربرد و تجلی حریم نیز به عنوان یکی از ارزش های انسانی قرآنی حاصل این پژوهش به عنوان نمونه، در معماری مسکن سنتی و در معماری مسکن آپارتمانی معاصر تهران بررسی شد و نتیجه در (جدول ۴) ثبت گردید. در تحلیلی دستاورد حاصل از این پژوهش با نتایج مقالات پیشین مقایسه گردید و به عنوان نمادی از کارایی این دستاوردها، نمونه موردی تهران، یعنی مقایسه مسکن قاجاری و آپارتمانی معاصر ارائه گردید. این ارزش های انسانی قرآنی، در حال حاضر در معماری مسکن آپارتمانی معاصر تهران، کم رنگ هستند یا وجود ندارند.

واژه های کلیدی: قرآن، ارزش های انسانی، معماری، آپارتمان، معاصر



۱. مقدمه

مسکن در لغت فارسی به معنی محل سکونت و جایی که در آن آرامش است؛ مسکن یعنی تشکیل‌دهنده، آرام‌کننده، دارویی که موجب آرامش و تخفیف آلام روحی می‌شود (معین ۱۳۷۱: ۱۴۴). مسکن به معنای جای باش و خانه، منزل، بیت جای سکونت و مقام، آرامگاه، مقر، جایگاه و نشیمن آمده است (ضرغامی ۱۳۹۵: ۱۶). مفهوم خانه، به‌عنوان ظرف وجود انسان، ارزشی هم‌پای مظلوف خود می‌یابد. به قولی، هر فضایی که بتوان در آن به واقع مسکن گزید. مفهوم خانه را از آن خود می‌کند. خانه، مکان تأمل و تعامل روح و جسم انسان است و به نقل از باشلار به ما این امکان را می‌دهد که با آرامش در خیالات خود غرق شویم (هاشمی ۱۳۷۵: ۱۰). سکونت‌گاه در قرآن با عبارتی مانند بیت (نمل / ۸۰)، دیار، دار، مسکن (البقره / ۸۴)، العماد (فجر / ۷)، عمارت (توبه / ۱۹) یاد می‌شود. در قرآن واژه مسکن به معنی جایی که در آن دعوت به آرامش باشد، آمده است (انعام / ۹۶). مسکن اسلامی دارای جنبه‌های روانی و تعاملی است که در آن فرد ناخودآگاه به ترکیب رفتار- مکان می‌پردازد (بقره / ۹۶). موضوعی که در ارتباط با مسکن بایستی مورد توجه قرار گیرد؛ انسان است. آنچه اهمیت دارد؛ تأمین توأمان نیازهای مادی (پاسخ به کالبد)، نیازهای روانی (پاسخ به نفس) و نیازهای روحانی و معنوی (پاسخ به روح) انسان می‌باشد (جوادی آملی ۱۳۶۶: ۵). در یک‌صد سال اخیر (بالاخص از سال ۱۳۴۰ ه. ش. به بعد)، با توجه به تهی شدن معماری مسکن معاصر، از ارزش‌های والای انسانی قرآنی، مسکن، بیشتر به‌عنوان سر پناه محسوب شده تا یک مسکن مطلوب اسلامی، به طوری که در تحقیقات پیشین به صورت پیش‌فرض مسکن دوران سنتی منطبق با ارزش‌های دینی و مسکن معاصر (به‌ویژه نوع آپارتمانی) مغایر با آن دانسته شده است. بنابراین این پژوهش سعی دارد ارزش‌های انسانی قرآنی در راستای معماری مسکن را شناسایی و تبیین نماید. لذا سوال پژوهش، کدام ارزش‌های قرآنی در راستای معماری مسکن از قرآن قابل استخراج است؟ و هدف پژوهش، تبیین ارزش‌های انسانی از قرآن

در راستای معماری مسکن معاصر است. روش تحقیق این پژوهش مرور کتابخانه‌ای با استفاده از قرآن و منابع با ارزش اسلامی، مشاهده میدانی نمونه‌ها، و مصاحبه‌های میدانی در روش دلفی بصورت نیمه‌ساختاریافته و عمیق با صاحب‌نظران در تهران انجام می‌شود.

۲. پیشینه تحقیق

از دهه ۱۳۴۰ احداث مجتمع‌های مسکونی برای اقشار میان‌درآمد، با مشارکت بخش خصوصی مورد توجه واقع شد؛ نمونه شهرک اکباتان در تهران (عینی فر ۱۳۸۴: ۳۱). در دهه ۱۳۷۰ الگوی جدیدی از مجتمع‌های مسکونی آپارتمانی به وجود آمد که از نظر کیفیت و عدم رعایت اصول معماری و شهرسازی زیر سؤال است (عزیزی ۱۳۸۶). در مقاله‌ی تحلیل تطبیقی شاخص‌های مسکن اسلامی بر گونه‌های مسکن سنتی قم، با استفاده از نظرات چهارده نفر از معماران معاصر مسلمان، شاخص‌های مسکن اسلامی عبارتند بودند از وجود اتاق پذیرایی از مهمانان (اتاق مهمان)، تقسیم فضاها به عرصه‌های عمومی، نیمه‌عمومی و خصوصی، رعایت زیبایی فارغ از تکبر و خودنمایی (پرهیز از تجمل)، پرهیز از زیان و ضرر به همسایگان، عدم ساخت خانه مشرف بر خانه دیگران و عدم اشراف دیگر خانه‌ها بر خانه (حریم بصری)، درونگرایی (پوشندگی خانه)، حفظ حریم خانواده در تمامی شئون (شنوایی، بویایی، حرکتی، روانی)، در نظر گرفتن اتاق عبادت (نه بزرگ نه کوچک)، رعایت حق مالکیت و بهره‌برداری (پرهیز از مال‌غصبی در بنا، استفاده از حیاط مرکزی، بهره‌گیری از فنون ساخت و سازه مستحکم (نیارش) (عزیزیان غروی ۱۳۹۸). در مقاله میزان هم‌آوایی ... معیارهای مسکن اسلامی، پنج معیار نهایی مسکن اسلامی را معرفی نمود که عبارتند از برخورداری همه جامعه از حق مسکن، عدم اسراف و پرهیز از بیهودگی (هر گونه زیاده‌روی از حد اعتدال را اسراف می‌گویند. سوره اسراء / آیه ۲۷)، پیشگیری از زیان همسایگان (مزاحمت صوتی، بصری، سد معبر، و...)، ملاحظات زیبایی، حریم (آصفی ۱۳۹۷). در بخشی از نتایج مقاله با عنوان مسکن اسلامی، مسکن یا منزل و یا

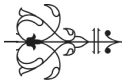


و متانت دیده می‌شود که به هر حال کهنگی بردار نیستند (اصفی ۱۳۹۰).

۳. چارچوب نظری: مسکن مطلوب و معیارهای قرآنی آن

منظور از مسکن به‌عنوان یکی از اصلی‌ترین و ابتدایی‌ترین نیازهای انسان صرفاً یک سرپناه نیست. مفهوم سکونت فراتر از استقرار در یک چهاردیواری است. مسکن از ابعاد گوناگونی برخوردار است که از آن جمله ابعاد اقتصادی، روان‌شناختی، کالبدی، و غیره را می‌توان نام برد (مضطرزاده و حجتی ۱۳۹۰). گاستون باشلار می‌نویسد: «آدمی پیش از افکنده شدن به جهان در گهواره خانه نهاده شده است» (باشلار ۱۹۵۸). در خانه، آشنایی با جهان بی‌واسطه صورت می‌پذیرد. می‌توان گفت خانه مکانی است که وقوع زندگی روزمره را در خود گرفته است. شولتز در کتاب معماری معنا و مکان می‌گوید محیط تنها در صورتی به محیط اجتماعی با معنایی مبدل می‌شود که به فضا فرمی بدهد که آن‌ها محتوای لازم را دارا شوند. برای نمونه، این معمار است که خانه را به گونه‌ای که امنیت و آرامش را فراهم آورد طراحی می‌کند» (شولتز ۱۳۹۵، ۱۴۱). معیارهای مسکن مطلوب به این محدود نمی‌گردد که سرپناه و حافظ انسان در برابر شرایط نامساعد جوی و گزند حیوانات و احتمالاً آسیب هم‌نوعانش باشد. بلکه عوامل کلی مطلوبیت مسکن و معیارهای مسکن مطلوب به ترتیب عبارتند از اقلیم، آسایش، امنیت، روانی، زیبایی، انطباق با تکنولوژی روز، فرهنگ (بمانیان و زندی ۱۳۹۶، ۶۲). و ایمنی، امنیت، آرامش، دنجی، محرمیت، انعطاف‌پذیری (مضطرزاده و حجتی ۱۳۹۰، ۵۰). مسکن و عوامل مربوط به آن نیز نباید صرفاً به‌عنوان سرپناه و فقط پاسخگوی نیازهای مادی انسان مطرح نظر قرار گیرند؛ بلکه توجه به آن دسته از ویژگی‌های کیفی مسکن که تامین‌کننده نیازهای روانی و معنوی انسان هستند نیز ضرورت دارد. به این ترتیب مهم‌ترین موضوعی که در ارتباط با مسکن بایستی مورد توجه قرار گیرد؛ انسان است. انسان به تبع طبیعت ثلاثه خویش (متشکل از بدن،

خانه برای مومن محلی است که هم از نظر مادی (امنیت، شکل‌گیری، گسترش خانواده، و رفع نیازهای اولیه)، و هم از نظر روانی (آرامش و امنیت روانی و فکری) و هم از نظر معنوی (تفکر و عبادت)، نیازهای او را مرتفع می‌کند. با توجه به آیات قرآن کریم (سوره‌های نبا/۶، غافر/۶۴، نحل/۸۰)، مسکن محلی است که انسان در آن ساکن می‌شود و موجب آرامش انسان است. ویژگی‌هایی که کرامت انسانی را در مسکن حفظ می‌کنند به شرح ذیل می‌باشند: توجه به انسان، امنیت، ایمنی، محرمیت، عدم اشراف، آرامش، خلوت، امکان ارتباط با طبیعت، میانه‌روی، احترام به حقوق دیگران، وحدت جامعه، احترام به خانواده، مقیاس انسانی، کلیت، هماهنگی، سلسله‌مراتب، درونگرایی (نسبت به فضاهای عمومی) و برونگرایی (نسبت به فضاهای باز خصوصی و حیاط)، تعادل، مکانیابی مناسب، اتخاذ سیاست‌های مناسب، بهره‌گیری از مختصات مسکن تاریخی، توجه به فرهنگ جامعه، آموزش، اصول‌گرایی، الگوسازی، جامع‌اندیشی و وحدت‌گرایی، اصلاح تلقی جامعه نسبت به معماری، ویژگی طبیعی تنظیم شرایط محیطی، دسترسی به امکانات، استواری، توجه به محیط زیست، کنترل نور در فضای مسکونی (نقی‌زاده ۱۳۹۴). در معماری مسکونی سنتی ایرانی دقت در تأمین کیفیت مادی و تحقق کیفیت و زیبایی در قالب صلابت و ظرافت، همراه با رعایت تعادل میان لزوم و کفایت به اجرا در آمده است و این یکپارچگی عامل تعیین‌کننده پایداری، مانایی و زیبایی آثار بوده است. تحقیق بر روی خصوصیات معماری خانه‌های سنتی باعث کشف ایده‌ها، اصول، قواعد، ساختارها، الگوها، و روش‌های ساخت آن می‌شود. معماری خانه‌های ایرانی همیشه سعی بر تأمین نیازهای ساکنین خود داشته است و در واقع مبتنی بر حکمت نظری و عملی اسلام بوده است؛ و سعی داشته شیوه‌های زندگی فردی، خانوادگی، و اجتماعی در خصوص مسکن را در محدوده‌ی همسایگی، محله، و حتی شهر داشته باشد. در معماری بناهای سنتی ویژگی‌هایی مثل مردم‌داری و پرهیز از بیهودگی، نیارش، خودبسندگی، و درونگرایی در کنار شاخص‌هایی مانند توازن، تعادل و کمال و وحدت، روشنی، و وضوح، اعتدال



شده همان است که در مکه می‌باشد و فرخنده است. والله جعل لکم من بیوتکم سکنا (نحل/۸۰). خداوند خانه‌هایتان را برای شما مایه آرامش کرد. و لیس البران تأتو البیوت من ظهورها و لکن البر من اتقی و اتوالبیوت من ابوابها (بقره/۱۸۹). نیکو نیست که از پشت خانه‌ها بدان وارد شوید. بلکه نیکوکار کسی است که پرهیزکاری کند و از درهای خانه به آن در آید (حریم امن). یا ایهاالذین آمنو لاتدخلو بیوتاً غیر بیوتکم حتی تستأنسو و تسلمو علی اهلها (نور/۲۷). به خانه‌هایی که خانه شما نیست داخل نشوید تا اجازه بگیرید و بر اهل خانه سلام کنید. (نور/۲۷-۲۸)، نساء (۲۳) و نحل (۸۰) اشاره به حفظ حریم و محرمیت و توجه به قلمرو خصوصی خانه دارد؛ سوره اسرا (۵۸) به محرمیت گفتاری و محرمیت رفتاری در خانه اشاره دارد؛ و سوره نور (۶۲) نیز به اجازه گرفتن هنگام ورود به خانه و حریم خصوصی دیگران (محرمیت رفتاری) و حفظ حریم‌ها برای تعاملات اجتماعی ما بین زنان و مردان توجه دارد. ۲-۳. اصول و معیارهای مسکن مطلوب از دیدگاه قرآن و احادیث امامان معصوم(ع)

خدا لازم‌الوجودی است که همه چیز در آن جای می‌گیرد؛ اما خود در چیزی جای نمی‌گیرد (کلینی ۱۳۸۴، ۷۴). مکان مطلوب اسلام جایی است که هم مفهوم فلسفی مکان را داشته باشد و هم مفهوم عرفانی مکان را بیان می‌کند. معیارهای مسکن مطلوب با استفاده از تفسیر آیات قرآن کریم: (پیروی انسان از خدای خود و خلق هنر جاودانه و به کمال رساندن هنر به وسیله بهره‌گیری از تعالیم الهی. نمل/۸۸) و بهره‌گیری از هندسه و تناسبات به کار رفته در نظام آفرینش در جهت به کمال رساندن هنر (الرحمن/۷ و فرغان/۲) و بهره‌گیری از زیبایی ذاتی در خلق هنر و ایجاد اثر روحانی و معنوی (اعراف/۱۸۰). معیارهای کاربردی مسکن مطلوب به ترتیب عبارتند از: ۱. پرهیز از اشراف در خانه و ایجاد محرمیت، پرهیز از هر نوع مزاحمت همجواری بین خانه‌ها و فضاهای عبوری و عمومی، جداسازی کامل با مفصل بندی‌های متعدد و مناسب مانند هشتی، راهرو، و...، ایجاد آرامش، امنیت و سکون مناسب در مقابل سایر فضاهای شهری. ۲.

نفس، و روح) نیازهای سه‌گانه‌ای نیز دارد که هر یک از این نیازها به قلمرو خاصی از حیات تعلق داشته و فراهم آوردن زمینه پاسخگویی به هر کدام، به تناسب اهمیتی که دارند، برای ایجاد زمینه تحصیل زندگی و حیاتی طیب و سازگار با طبیعت و فطرت انسان ضرورت دارد. ویژگی‌های معماری مطلوب، شکل‌گیری فضا بر اساس تنوع‌های هندسی غنی و محکم و سلسله‌مراتب زمانی و مکانی- درونگرایی- تداوم فضایی و پیوستگی مکان- محورهای خطی یا مرکزی- شفافیت- وقار و استواری- نظام هندسی حساب‌شده و منسجم- محوربندی ویژه- مرکزیت- حصول مفصل رابطه اتصال‌دهنده برش‌های فضایی میان تداخل سطوح- بهزیستی با طبیعت- مصالح منطبق با محیط (دبیا ۱۳۷۴). مردم‌واری- پرهیز از بیهودگی- نیارش- خودبسندگی- درونگرایی (پیرنیا ۱۳۸۷). هفت اصل اردلان: بینش نمادین- انطباق محیطی- الگوی مثالی باغ بهشت- مقیاس انسانی و مشارکت اجتماعی (تناسبات طلایی بدن و مقیاس انسانی)- نظام فضایی مثبت- مکمل بودن- نوآوری (نوآوری در فنون ساختمان: تاق، گنبد، و کاشی) (نقره‌کار ۱۳۸۹، ۴۰۶).

۱-۳. ارزش‌های قرآنی و ویژگی‌های معماری مسکن مطلوب در آیات قرآن کریم
ارزش‌های انسانی قرآنی و مسکن مطلوب از آیات قرآن کریم عبارتند از: خلیفه الله: انسان خلیفه خدا بر روی زمین است (انعام/۱۶۵) و (بقره/۳۰). ظرفیت علمی انسان: تمامی اسماء را خدا به آدم آموخت؛ او را به همه حقایق آشنا ساخت (بقره/۳۱-۳۳). فطرت الهی: او فطرتی خدا آشنا دارد. در عمق وجود خویش به خدا آگاهی دارد (اعراف/۱۷۲). جسم و جان: در انسان علاوه بر عناصر مادی عنصری ملکوتی و الهی وجود دارد (سجده/۷-۹). موجود برگزیده: آفرینش انسان حساب شده است، تصادفی نیست (طه/۱۲۱). آزادی: انسان شخصیتی مستقل و آزاد دارد؛ انسان امانت‌دار خداست (احزاب/۷۲). کرامت ذاتی: او از یک کرامت ذاتی و شرافت‌زایی برخوردار است (اسراء/۷۰). ان اول بیت وضع للناس للذی مبارکاً (آل عمران/۹۶). همانا اولین خانه‌ای که برای مردم قرار داده

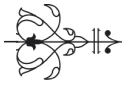


اصول اخلاقی پرهیز از بیهودگی و رعایت اعتدال است (قناعت) (نهج‌البلاغه، حکمت ۳۷۱، از حضرت علی(ع)). در استنباطی از شگفتی‌های آفرینش ترجمه توحید مفضل (مجلسی ۱۳۸۸، ۴۶)، خانه باید مانند یک اثر هنری با رعایت ضوابط خاص مانند موجودیتی متفاوت از فضای بیرون باشد و محل آرامش افراد گردد و به مانند نمونه کوچکی از خانه جهان ظاهر شود که خالق آن آفریدگار یکتاست (بمانیان ۱۳۹۶).

۳-۳. مسکن اسلامی و نسبت مسکن مدرن با آن از دید صاحب‌نظران

به بررسی چند مقاله پژوهشی که شاخصه‌های اسلامی مسکن و یا تقریب به موضوع را در خانه‌های سنتی و مجتمع‌های آپارتمانی مطالعه نموده‌اند پرداخته می‌شود؛ تا اهمیت پژوهش حاضر در قیاس با نتایج مقالات نشان داده شود؛ مقاله اول (عزیزی ۱۳۸۶): در بررسی مجتمع آپارتمانی ۲۳ طبقه میرداماد تهران، عدم ارتباط اجتماعی و همسایگی و همچنین به علت نداشتن فضای باز و سبز (سطح اشغال صد درصد و تراکم ساختمانی یک هزار در صد) و آلودگی هوا، فضاهای آپارتمانی برای ساکنین کسالت آور و بی روح شده است. مقاله دوم (آصفی و ایمانی ۱۳۹۵) شاخص‌های کیفیت مسکن در خانه‌های سنتی ایران را چنین معرفی می‌کند: فرم مسکن، استحکام مسکن، امنیت مسکن، ایمنی و راحتی و میزان دسترسی و نیز فاصله مناسب ساکنان به تسهیلات و خدمات کالبدی محله، دسترسی به طبیعت و فضاهای سرباز. مقاله سوم (شاهپوندی و دیگران ۱۳۹۳): در بررسی شاخصه‌های وضعیت مسکن آپارتمانی و ویلایی فقط عوامل مادی و فیزیکی را شاخص قرار داده است: دسترسی به آب لوله‌کشی، شبکه گازرسانی، خط تلفن، دسترسی به برق، سیستم حرارت مرکزی، دارا بودن حد اقل آشپزخانه و حمام و توالت، شبکه جمع‌آوری فاضلاب شهری. مقاله چهارم (رضوی‌پور و دیگران ۱۳۹۷): شاخصه‌های معماری ایرانی اسلامی را در بررسی پروژه‌های مسکن مهر استان تهران، هویت اسلامی را مدنظر قرار داده و ذکر از دیگر شاخصه‌ها مسکن اسلامی نکرده است. و بیان نموده

عرصه‌بندی فضاهای مختلف داخلی، تقسیمات و تناسبات دلنشین نماها در طول خود، بر محور مرکزی آن تأکید می‌ورزند. محوربندی و ارزش‌گذاری فضاهای داخلی و داشتن هندسه اعجاز‌آفرین که حرکت از کثرت و تنوع را به مرکزیت و وحدت تداوم می‌بخشد. نظم در طراحی. هم‌آوایی بدنه‌ها با هندسه فضاهای عبوری و راه‌ها، نهرها. ۳. پرهیز از هر نوع خودنمایی و تظاهر و اسراف در خانه‌سازی و رعایت حد اعتدال و نیاز. ایجاد فضاهای مناسب برای عبادت و پذیرایی از مهمان. ایجاد فضاهای زیبا و مزین به تزئینات انتزاعی، دور از چشم بودن دستشویی و آبریزگاه‌ها (بمانیان ۱۳۹۶، ۶۲). ویژگی‌های خانه در آیات قرآن کریم: فاذا دخلتم بیوتاً فسلموا علی انفسکم تحیه من عندالله مبرکه طیبه (نور/۶۱) پس هنگامی که به خانه‌هایی که گفته شد وارد شدید به یکدیگر سلام کنید سلامی که نزد خدا فرخنده و مبارک است (آرامش جسمی و روحی). و جعلو بیوتکم قبله و اقیمو الصلوة و بشرالمؤمنین (یونس/۸۷) [به موسی و برادرش وحی کردیم که] خانه‌های خود را قبله (محل عبادت) قرار بدهید و نماز را بر پا دارید و بر مؤمنین مژده باد (خانه محل تأمین نیازهای مادی و معنوی و راز و نیاز با آفریدگار). و ان اوهن البیوت لبیت العنکبوت (عنکبوت/۴۱) همانا سست‌ترین خانه‌ها خانه عنکبوت است (خانه‌ای که حریم نداشته باشد و استوار و محکم نباشد و در منظر و معرض غیر قرار گیرد و نیازهای مادی و معنوی را تأمین نکند. توصیه به داشتن خانه مناسب (ری شهری ۱۳۶۷، ۲۳۸). توصیه به گزینش همسایگان پیش از گزینش جای خانه (همان، عنوان ۸۷، همسایه). توصیه به حریم داشتن خانه (همان، عنوان ۲۳۸، مسکن). پرهیز از اشراف متقابل خانه‌ها (همان، عنوان ۲۳۸، مسکن). پرهیز از هر نوع مزاحمت همجواری بین خانه‌ها و فضاهای عبوری و عمومی (همان، عنوان ۱۲۰، حقوق). توصیه‌هایی در مورد وسعت خانه، ارتباط با طبیعت، ارتفاع خانه، جهتگیری خانه، نور در خانه، تزئینات در خانه، استحکام و ایمنی خانه، پرهیز از هر نوع خودنمایی ضرورت ایجاد فضاهای مناسب برای عبادت، پذیرایی از مهمانان شستشو و حمام. (همان، عنوان ۱۳۴، حیاء) (نقره‌کار ۱۳۸۹، ۳۹۳). از مهمترین



با تجربه حوزه و دانشگاه در حوزه مورد بررسی و مصاحبه شدند (علت حلقه ده نفره مصاحبه‌شوندگان اشباع داده‌ها و تکراری شدن پاسخ‌ها بود). ویژگی‌های مصاحبه‌شوندگان از اساتید حوزه و دانشگاه مرتبط با دانش معماری و قرآنی با میانگین سنی پنجاه و پنج سال و در محیط پژوهشگاه‌ها و دانشگاه‌های محل خدمت آنها در تهران و در پاییز و زمستان ۱۳۹۹ ه. ش. مصاحبه شدند (مصاحبه‌شوندگان: دو نفر فیلسوف، چهار نفر روحانی و محقق قرآن و احادیث و روایات، چهار نفر معمار که از اساتید دانشگاه بودند و یکی از آنها کرسی نظریه‌پردازی دارد). مدت انجام مصاحبه با هر یک از صاحب‌نظران بین بیست دقیقه تا یک ساعت و نیم به طول انجامید که پاسخ‌های آنها به سوال پژوهش دریافت و ثبت گردید. تحلیل محتوای مصاحبه‌ها به روش تحلیل محتوای کیفی انجام گردید. کدهای اصلی حاصل از مصاحبه‌ها در خصوص پاسخ به سؤال پژوهش استخراج شد؛ و با کدهای اصلی حاصل از مرور متون و منابع ادغام گردید. کدهای مشابه و تکراری در هم ادغام شدند. در نهایت درونمایه‌های اصلی که ارزش‌های انسانی قرآنی در معماری مسکن بود؛ به تعداد سی و سه کد حاصل گردید. سپس با نظر صاحب‌نظران از بین آخرین کدهای بدست آمده، بیست کد نهایی به‌عنوان مهم‌ترین ارزش‌های انسانی قرآنی در معماری مسکن آپارتمانی معاصر انتخاب و جهت امتیازبندی نسبت به یکدیگر در جدول پنج درجه ای لیکرت از نظر صاحب‌نظران گذشت و اولویت و تاثیر هر یک از این ارزش‌ها در معماری مسکن آپارتمانی معاصر تهران معدل‌گیری و مشخص و تبیین شد. سپس با نظر اجماع صاحب‌نظران، کاربرد و تجلی حریم، به‌عنوان نمونه و یکی از ارزش‌های انسانی قرآنی، در معماری خانه‌های سنتی و آپارتمانی معاصر تهران نیز بررسی و تبیین گردید. در نهایت بعد از نمونه‌های موردی، تحلیلی نوشته شد که نتایج دلفی این پژوهش، با دستاوردهای مقالات قبلی مقایسه شد و به‌عنوان نمادی از این دستاوردها، نمونه موردی تهران، یعنی مقایسه مسکن سنتی قاجاری و آپارتمانی ارائه گردید.

که پروژه‌های مذکور فاقد هویت اسلامی هستند. مقاله پنجم (ثمین شریفی میادقی ۱۳۹۸) شاخصه‌های معماری مسکن معاصر را در طراحی چنین به نتیجه می‌رسد: رعایت پیوستگی فضایی، حریمیت، نظم و آراستگی فضایی، پرهیز از تجمل، بها دادن به فضاهای مسکن به اندازه‌ی ضریب اهمیت هریک، رعایت تناسبات و هندسه فضایی، توجه به اقلیم. مقاله ششم (قربانی‌پور و دیگران ۱۳۹۵) در بازشناسی اصول و ارزش‌های معماری اسلامی ایرانی، مؤلفه‌هایی را معرفی کرده است: حس وحدت، مردم‌داری، درونگرایی، فرم‌های نمادین و معنادار، تجلی نور، رنگ‌های زنده، خودبسندگی، پرهیز از بیهودگی، نیارش، پیمون، تهویه مطبوع، اعداد مقدس. مقاله هفتم (آصفی ۱۳۹۰) در بررسی ارزش‌های معماری و شهرسازی در معماری مسکن و ترجمان آن جهت کاربرد در معماری مسکن معاصر نتایجی را بدست آورده است: تحقق هویت اسلامی و فرهنگ اصیل ایرانی در زمینه معماری، احترام به سنت‌ها، پیوند با طبیعت، بهره‌گیری از فناوری‌های نوین. همان‌گونه که ملاحظه می‌شود نتایج بررسی هفت مقاله فوق نشان می‌دهد که هر یک از مقالات بخش کوچکی از ارزش‌های اسلامی را در مسکن بیان نموده‌اند و در یکی از مقالات فقط شاخصه‌های مادی و فیزیکی در نظر گرفته شده است.

۴. روش پژوهش برای بدست آوردن معیارهای قرآنی ارزیابی مسکن

این پژوهش در دو بخش انجام شده است. بخش اول، مرور متون و منابع و کتابخانه‌ای، شامل مطالعه و بررسی قرآن کریم و کتب و منابع با ارزش اسلامی از جمله نهج‌البلاغه، احادیث پیامبر (ص) و امامان (ع) و مراجعه به کتاب‌ها و مقالات در آرشیو کتابخانه‌های دانشگاه‌ها و مؤسسات و اینترنت انجام گردید. بخش دوم شامل مصاحبه‌ها در روش دلفی به‌صورت نیمه‌ساختاریافته و عمیق با صاحب‌نظران مرتبط با معماری مسکن آپارتمانی معاصر تهران و قرآن انجام شد. تعداد نمونه‌های مورد مصاحبه در بخش کیفی برحسب اشباع داده‌ها، ده نفر از افراد صاحب‌نظر و از اساتید



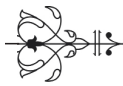
۵. یافته‌ها

خلاقیت، قضاوت، وجه الهی، ماندگاری، آرامش، و... ۵. عبادت، انذار و بشارت، حرمت و حریم، و... ۶. پرهیز از خودنمایی و لغوگویی، عزت نفس، حیا، و... ۷. بصیرت، قدرت شناخت، خلق کردن، مقاومت، نماز، توسل به خدا، علم، دانایی، یاد خدا، یاد مرگ، قناعت، و... ۸. تجلی فرهنگ قرآنی، خلوت، نیاز، اسماء الهی، فضیلت، کمال، قناعت، صرفه‌جویی، نور، و... ۹. انعطاف‌پذیری، تعادل، شفافیت، تنوع‌پذیری، و... ۱۰. تعلق خاطر، ایمنی، سازگار با محیط، طبیعت، حریم خصوصی، تناسبات، و... روش تجزیه و تحلیل محتوا دستی و تجربی انجام شده است.

بخاطر محدودیت حجم مقاله اشاره‌ای کوتاه به تعدادی از نتایج کدهای حاصل از مصاحبه‌ها در حلقه‌ی ده نفره می‌شود (علت انتخاب حلقه ده نفره خبرگان، این بود که پاسخ سوالات در این حلقه به حد اشباع و تکراری شده بود و مصاحبه‌ها نیز چندین جلسه به طول انجامید). مصاحبه‌شوندگان و کدها به ترتیب شماره

۱. تکریم مهمان، عدالت، تزئینات کاربردی، پرهیز از اسراف، اقلیم، تواضع و فروتنی، و... ۲. کرامت انسانی، خلیفه‌اللهی، اشرف مخلوقات، دیگرخواهی، محرمیت، و... ۳. امنیت، آسایش، دوستی، مناظر طبیعی، مقیاس انسانی، و... ۴. پرهیز از اسراف، زیبایی، تفاخر، فطرت، سنت‌ها،

ردیف	شاخصه‌های ارزش‌های انسانی - قرآنی «نتایج مصاحبه‌ها و مرور متون»	میزان تأثیرگذاری در معماری مسکن آپارتمانی معاصر			میزان تأثیرگذاری در معماری مسکن سنتی		
		زیاد	متوسط	کم	زیاد	متوسط	کم
۱	کرامت انسانی	*		*			
۲	تواضع و فروتنی		*				
۳	امنیت			*			
۴	آسایش		*				
۵	آرامش			*			
۶	محرمیت			*			
۷	عبودیت و بندگی			*		*	
۸	پرهیز از بیهودگی			*			
۹	حریم خصوصی (صوتی، بصری، فضایی)			*			
۱۰	تکریم مهمان		*				
۱۱	سلسله‌مراتب فضایی		*				
۱۲	تأمین نیازهای مادی			*			
۱۳	تأمین نیازهای معنوی		*				
۱۴	پرهیز از اسراف		*				
۱۵	استحکام		*				



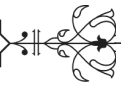
ردیف	شاخصه‌های ارزش‌های انسانی - قرآنی «نتایج مصاحبه‌ها و مرور متون»	میزان تأثیرگذاری در معماری مسکن مسکن آپارتمانی معاصر			میزان تأثیرگذاری در معماری مسکن سنتی		
		کم	متوسط	زیاد	کم	متوسط	زیاد
۱۶	امانتداری			*	*		
۱۷	همجواری با همسایگان		*	*			
۱۸	تزئینات					*	
۱۹	عدم اشراف		*	*			
۲۰	زیبایی			*	*		
۲۱	آب و گیاه (طبیعت)			*	*		
۲۲	خلوت		*	*			
۲۳	قناعت			*	*		*
۲۴	شفافیت		*	*			*
۲۵	عزت نفس			*	*		
۲۶	پرهیز از خودنمایی، تکبر، زورگویی		*	*			*
۲۷	خلاقیت			*	*		
۲۸	حیا		*	*			
۲۹	تقسیمات و تناسبات			*	*		
۳۰	یادآور اسماء...			*	*		
۳۱	نظم		*	*			
۳۲	روابط اجتماعی			*	*		
۳۳	عوامل زیستی پایدار		*	*			*

جدول ۱. تأثیرگذاری ارزش‌های انسانی قرآنی در معماری مسکن سنتی و معماری مسکن آپارتمانی معاصر تهران، حاصل از قرآن، مرور متون و منابع و مصاحبه‌ها با صاحب‌نظران و متخصصین (صاحب‌نظران)

۵-۱. نتایج جدول ۱
 کدهای ارزش‌های انسانی از قرآن، متون، مطالعه و مشاهدات میدانی و مصاحبه‌ها در راستای معماری مسکن سنتی و آپارتمانی معاصر شناسایی و استخراج و از اجماع نظر خبرگان گذشت. میزان تأثیرگذاری آنها در خانه‌های سنتی و آپارتمانی معاصر در (جدول ۳) نشان داد که ۸۵ درصد (۱۰۰*۳۳/۲۸=۸۵) ارزش‌های انسانی قرآنی حاصله از قرآن در معماری سنتی و ۱۵ درصد (۱۰۰*۳۳/۵=۱۵) در معماری مسکن آپارتمانی معاصر با تأثیرگذاری «زیاد» وجود دارد. نخبان در اجماع برای رسیدن به خالصترین ارزش‌های قرآنی در آپارتمان‌های معاصر تهران، و اهمیت آنها نسبت به یکدیگر، از میان سی و سه مورد گفته شده، بیست ارزش قرآنی را انتخاب و از طریق جدول پنج‌درجه‌ای لیکرت نمرات خود را وارد کردند.

۵-۱. نتایج جدول ۱
 کدهای ارزش‌های انسانی از قرآن، متون، مطالعه و مشاهدات میدانی و مصاحبه‌ها در راستای معماری مسکن سنتی و آپارتمانی معاصر شناسایی و استخراج و از اجماع نظر خبرگان گذشت. میزان تأثیرگذاری آنها در خانه‌های سنتی و آپارتمانی معاصر در (جدول ۳) نشان داد که ۸۵ درصد (۱۰۰*۳۳/۲۸=۸۵) ارزش‌های انسانی قرآنی حاصله از قرآن در معماری سنتی و ۱۵ درصد (۱۰۰*۳۳/۵=۱۵) در معماری مسکن آپارتمانی معاصر با تأثیرگذاری «زیاد» وجود دارد. نخبان در اجماع برای رسیدن به خالصترین ارزش‌های قرآنی در آپارتمان‌های معاصر تهران، و اهمیت آنها نسبت به یکدیگر، از میان سی و سه مورد گفته شده، بیست ارزش قرآنی را انتخاب و از طریق جدول پنج‌درجه‌ای لیکرت نمرات خود را وارد کردند.





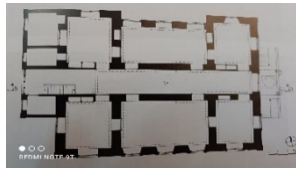
۲-۵. نتایج یافته‌های منتخب نخبگان حاصل از پرسشنامه‌ی جدول پنج‌درجه‌ای لیکرت کدهای نهایی بیست‌گانه‌ی منتخب اجماع خبرگان در جدول لیکرت، از نظر خبرگان گذشت. پس از جمع نمرات و معدل‌گیری برای هر شاخص، امتیاز و اولویت هر شاخص نسبت به سایر شاخص‌های بیست‌گانه مشخص گردید. که حاصل آن به ترتیب بالاترین امتیاز، ارزش‌های انسانی قرآنی در معماری مسکن آپارتمانی معاصر عبارتند از امنیت و آسایش (۴/۹)، محرمیت (۴/۸)، عبودیت و بندگی (۴/۷)، کرامت انسانی (۴/۷)، حریم خصوصی (۴/۶)، ایمنی، استحکام، استواری (۴/۶)، تواضع و فروتنی (۴/۵)، عوامل زیستی پایدار (۴/۵)، خلوت (۴/۵)، خلاقیت (۴/۴)، یاد اسماء الله (۴/۲)، فعالیت‌پذیری (۴/۱)، تناسبات (۴/۱)، قناعت (۴)، عزت نفس (۴)، نظم (۴)، تزئینات کاربردی (۴/۹)، روابط اجتماعی (۳/۹)، طبیعت (۳/۸)، وسعت خانه (۳/۷).

۶. مطالعه موردی

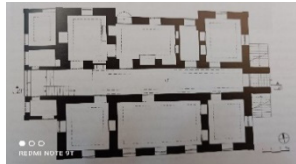
۱-۶. مطالعه موردی: اعمال معیارهای بدست آمده از صاحب‌نظران بر مسکن تهران برای نشان دادن کاربردی بودن تحقیق حاضر، میزان تاثیرگذاری معیارهای حاصل شده، در معماری خانه‌های سنتی و معماری مسکن آپارتمانی معاصر مورد بررسی قرار گرفت و به ثبت رسید. برای این مقایسه، چهار خانه دوره سنتی تهران (دو نمونه مربوط به قشر ثروتمند و دو نمونه مربوط به مردم عادی) و چهار مجموعه آپارتمانی (دو نمونه مربوط به ابتدای آپارتمان‌سازی در تهران: مجتمع نارمک به‌عنوان نماینده مربوط به قشر مردم عادی و مجتمع اسکان به‌عنوان نماینده آپارتمان ساخته شده برای اقشار ثروتمند و دو نمونه بعد از انقلاب- مجتمع سؤال متعلق به قشر ثروتمند و مسکن مهر پردیس متعلق به مردم عادی) برگزیده و این شاخص‌ها در آنها با طیف لیکرت به سنجش گذاشته شد.

تصاویر	چکیده‌ی نظرات نخبگان در مصاحبه‌ها	نمونه‌ها و مشخصات بناهای مسکونی سنتی
 <p>تصویر ۱. پلان همکف خانه قوام الدوله (مأخذ: دانشگاه شهید بهشتی ۱۳۹۴)</p>  <p>تصویر ۲. نمای جنوبی خانه قوام الدوله (مأخذ: دانشگاه شهید بهشتی ۱۳۹۴)</p>	<p>۱. خانه قوام‌الدوله دو بادگیر در پشت بام دارد که تلطیف هوای تازه را فراهم می‌کند. در نوع خود بی نظیر است. در خانه‌های اعیانی تفاخر نیز دیده می‌شود. و این تفاخر در تزئینات تالارها و نماها دیده می‌شود. طبیعت و اندرونی و بیرونی توسط دو حیاط دیده می‌شود. امنیت و محرمیت و استحکام بنا وجود دارد. تزئینات نماهای دو حیاط، آجرکاری و گره‌چینی و قطاربندی و مقرنس‌کاری بر همان روال سنتی است. تزئینات داخلی شامل گچ بری، تذهیب، نقاشی روی گچ و چوب، آینه‌اری و شمایل و منظره‌سازی مطابق سلاطین اواخر دوره قاجاریان و خصوصاً در شمایل و مناظر از تزئینات اروپایی است.</p>	<p>۱. خانه قوام‌الدوله (۱۲۵۳ ه. ش.): ساختمان دارای دو تالار در وسط، در طرفین این دو تالار دو راهرو و در طرفین راهروها دو ردیف اتاق در دو طبقه قرار دارد. تمام سطوح تالارها پوشیده از نقوش گل و بوته، اسلیمی، ختایی و گل و مرغ است (بانی مسعود ۱۳۹۸، ۱۵۶). تالار آینه در طبقه‌ی همکف و شمال خانه و مخصوص مهمان است تزئینات این فضا و نقاشی‌ها تأثیر نقاشی اروپایی است. شیشه‌های رنگی این تالار دارای نقاشی بوده است. تالار سفره‌خانه در ضلع جنوب بنا است که در بالای سقف آن بادگیر است دیوارهای آن با گچ‌بری، مقرنس و نقاشی مزین شده است (ملازاده و محمدی ۱۳۸۶، ۱۳۹).</p>

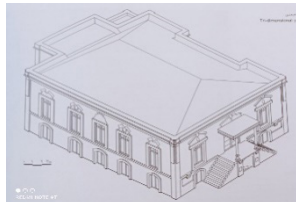




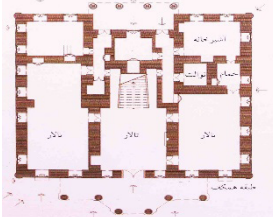
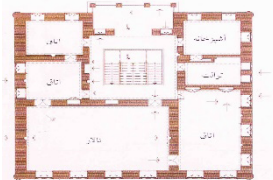
تصویر ۳. پلان همکف خانه اعلم السلطنه (مأخذ: شهید بهشتی ۱۳۹۴)



تصویر ۴. پلان زیرزمین خانه اعلم السلطنه (مأخذ: دانشگاه شهید بهشتی ۱۳۹۴)



تصویر ۵. خانه اعلم السلطنه (مأخذ: دانشگاه شهید بهشتی ۱۳۹۴)



تصویر ۶. پلان‌های همکف و طبقه اول خانه در عودلاجان تهران (مأخذ: کاتب ۱۳۸۴، ۲۴۲)

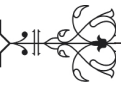
۲. خانه اعلم السلطنه تهران: ساخت بنا دو اشکوب دارد. معماری آن ترکیبی از ایرانی و غربی، مصالح آجر و تزئینات داخلی با گچ است سقف شیبدار چوبی و با ورق کالواینزه، ازاره‌های بیرونی با نقوش صورت شخصیت‌های شاهنامه است. سقف‌های داخلی با چوب و گره‌های هندسی، اتاق‌ها در طرفین راهرو قرار دارند. این ساختمان در باغ ساخته شده است. به جز اتاق مرکزی آن که دو طبقه است؛ بقیه فضاهای خانه با هم مطابقت دارند. تزئینات اصلی بنا آجرکاری و قاب‌بندی آجری در و پنجره‌ها، گچبری و کاشیکاری تشکیل می‌دهد (مالزاده و محمدی ۱۳۸۶، ۱۲۹).

۲. خانه اعلم السلطنه تهران: از بناهای اعیانی‌نشین است؛ تالار آن تزئینات دارد و قاب‌های اطراف پنجره‌ها از گچ و آجر است و بنا آجری است معماری آن درونگرا و از تناسبات و مصالح مناسب برخوردار است. بنا با طبیعت انس دارد، و از نظر استواری و حریم خصوصی و محرمیت‌ها و چشم‌اندازهای طبیعی و فضاهای خلوت و فضایی برای اکرام مهمان و نشیمن خانوادگی مناسب طراحی و ساخته شده است. تقاخر در نما و تزئینات داخلی وجه تمایز را نشان می‌دهد. فضاهای داخل خانه تزئیناتی پرتکلف و یکسره فرنگی مآب دارد؛ از گچبری‌های گل و بوته‌ای و نقش برجسته و اقسام شمایل و نقوش بهشت و دوزخ در بالای درها و اطراف بخاری‌ها و بالای دیوارها تا آینه‌های بزرگ قابدار. سقف‌ها نیز پوششی از چوب منقوش دارد. ورودی ساختمان با پلکان دو طرفه شاخصی معماری نئوکلاسیک اروپاست.

۳. خانه در محله عودلاجان تهران: تحت تأثیر سبک‌های غربی قرار گرفته، تفاوت‌های این خانه با خانه‌های سنتی، نداشتن حیاط، قرار گرفتن آشپزخانه و حمام و دستشویی در طبقات، ورودی مستقیم بدون هشتی و دالان به‌عنوان فضای مکث و رعایت محرمیت، قرار گرفتن راه پله بجای حیاط در مرکز خانه، اتاق‌ها به بیرون اشراف دارند و درونگرا نیستند. تقاخر در تزئینات و عدم قناعت و اشراف و اشراف دیده می‌شود. تواضع و فروتنی جایگاهش را برخ کشیدن و خود نمایی تغییر داده شده است. طبیعت از داخل به بیرون کشیده شده است و امنیت و آسایش را نسبت به خانه سنتی مختل نموده است.

۳. خانه در شمال شرقی عودلاجان تهران اواخر دوره قاجار ۱۳۰۷ ق: این بنا دو طبقه، دیوارهای بیرونی با آجر کوره‌ای به شکل حجاری شده هستند و ایجاد سایه‌روشن می‌کنند و برجسته به نظر می‌رسند. سقف‌ها شیروانی از ورق‌های راه‌راه است. نرده تراس تزئین شده است. کل خانه پیرامون هسته‌ی آن، یعنی راه‌پله قرار دارد. ورودی چندان محرمانه و خصوصی نیست و کاملاً باز و تشریفاتی است. سقف‌ها تزئینات از قالب‌های گچی و گچبری دارند. راه پله منبت‌کاری روی چوب دارد و با فرش گلداز که یاد آور باغ ایرانی است پوشیده شده، دیوارها از بالای ازاره تا سقف با گچ کاری سفید شده، تزئینات در مرکز با آینه‌کاری بالای چهل چراغی که خود از برنز و کریستال است. جداسازی زنان و مردان وجود ندارد (کاتب ۱۳۸۴، ۲۳۹-۲۴۰).

۳. خانه در شمال شرقی عودلاجان تهران اواخر دوره قاجار ۱۳۰۷ ق: این بنا دو طبقه، دیوارهای بیرونی با آجر کوره‌ای به شکل حجاری شده هستند و ایجاد سایه‌روشن می‌کنند و برجسته به نظر می‌رسند. سقف‌ها شیروانی از ورق‌های راه‌راه است. نرده تراس تزئین شده است. کل خانه پیرامون هسته‌ی آن، یعنی راه‌پله قرار دارد. ورودی چندان محرمانه و خصوصی نیست و کاملاً باز و تشریفاتی است. سقف‌ها تزئینات از قالب‌های گچی و گچبری دارند. راه پله منبت‌کاری روی چوب دارد و با فرش گلداز که یاد آور باغ ایرانی است پوشیده شده، دیوارها از بالای ازاره تا سقف با گچ کاری سفید شده، تزئینات در مرکز با آینه‌کاری بالای چهل چراغی که خود از برنز و کریستال است. جداسازی زنان و مردان وجود ندارد (کاتب ۱۳۸۴، ۲۳۹-۲۴۰).



	سه خانه مسکونی سنتی در تهران:	بررسی سه خانه مسکونی سنتی در تهران:
 تصویر ۷. خانه مسکونی سنتی، تهران، امین‌الحضور (مآخذ: ایازی ۱۳۹۴)	<p>درون‌گرایی، اهمیت بنیادین حیاط، ویژگی‌ها و ارزش‌هایی که می‌توان از این سه خانه استخراج کرد عبارتند از: درون‌گرایی، چندمنظوره بودن فضاها، فضایی برای مهمان و تکریم او، فضاهای نشیمن در طرفین تالار، و تفکیک فضای زیست از فضاهای خدماتی، رعایت اقلیم، داشتن سلسله‌مراتب فضایی، رعایت حریم خصوصی (بصری، صوتی، فضایی)، استفاده از انرژی برگشت‌پذیر و طبیعی، رعایت عدم اشراف، عرصه‌بندی‌های خصوصی و عمومی، تهویه طبیعی (بادگیر و حوضخانه)، طبیعت را به درون آوردن، و رعایت تواضع و فروتنی در ورودی‌ها و درگاه‌ها، ایجاد امنیت و آسایش با وجود حیاط و کیفیت فضاهای داخلی و سلسله‌مراتبی آنها، رعایت حرمت و محرمیت با رعایت حریم‌ها تهویه طبیعی، نور طبیعی، الگوبرداری از طبیعت، ارتباط فضای سبز و ساختمان، در این سه خانه سنتی دیده می‌شود.</p>	<p>در تهران یازده گونه خانه مسکونی (ابنیه) سنتی شناسایی شده است (ایازی ۱۳۹۴) که در این پژوهش با اجماع نظر خبرگان، به‌عنوان نمونه سه خانه مسکونی سنتی، در سه محل که دارای شرایط تپ گرد با ایوان سراسری هستند بررسی می‌شود.</p> <p>۱. خانه مسکونی در امین‌الحضور: این خانه دارای ۷۰۰ مترمربع بنا و دارای ۷۵۰ مترمربع زمین می‌باشد. در دو طبقه و زیرزمین است.</p> <p>۲. خانه مسکونی در تهران، خیابان مولوی دارای ۴۰۰ مترمربع بنا و ۵۰۰ متر مربع زمین و در یک طبقه مسکونی و زیر زمین است.</p> <p>۳. خانه مسکونی در تهران خیابان ناصر خسرو کوچه مروی دارای ۴۰۰ مترمربع بنا و ۵۰۰ مترمربع زمین و یک طبقه و یک زیرزمین دارد.</p> <p>موارد مشابه در هر سه بنا: معماری آنها اواسط دوره قاجار می‌باشد. این بناها دارای ایوان سراسری و حیاط مرکزی هستند. ایوان ستون‌دار رفیع یکی از جبهه‌های حیاط را اشغال می‌کند. این ویژگی معماری اروپایی را رواج می‌دهد.</p>
 تصویر ۸. خانه مسکونی سنتی، تهران، ناصر خسرو، کوچه مروی (مآخذ: ایازی ۱۳۹۴)		
 تصویر ۹. خانه مسکونی سنتی، تهران، خیابان مولوی (مآخذ: ایازی ۱۳۹۴)		

جدول ۲. نمونه‌های خانه‌های سنتی تهران و نظرات نخبگان در مصاحبه‌ها در راستای ارزش‌های قرآنی در معماری مسکونی سنتی

۱-۲-۶. نمونه مجتمع‌های مسکونی آپارتمانی معاصر تهران

تصاویر	چکیده‌ی نظرات نخبگان در مصاحبه‌ها	نمونه‌ها و مشخصات مجتمع‌های مسکونی آپارتمانی در تهران
 تصویر ۱۰. نمایی از مجتمع‌های مسکونی نارمک تهران (مآخذ: https://www.google.com)  تصویر ۱۱. پلان یک مجتمع چهارطبقه چهارواحدی نارمک تهران ۱۳۹۹	<p>۱. مجتمع‌های مسکونی آپارتمانی نارمک: این محله در امنیت و آسایش نسبی زندگی می‌کنند؛ ولی از نظر معماری آپارتمان‌ها دارای اشکالاتی هستند. عدم رعایت حریم خصوصی (صوتی، بصری، و فضایی): آپارتمان‌های نارمک دارای دیوارهای نازک و دربهای روبروی هم و عدم تفکیک فضاهای داخلی. عدم استفاده از طبیعت در فضاهای داخلی. عدم رعایت همجواری همسایگی از نظر حریم‌ها و محرمیت‌ها. عدم رعایت حریم مهمان و سلسله‌مراتبی در فضای داخلی و عدم رعایت تواضع و فروتنی در ورودی‌ها و فضای مکث برای آماده شدن صاحب آپارتمان، امنیت ضعیف در فضاهای مشاعی و پارکینگ‌ها، عدم مصرف بهینه انرژی (سرمایی و گرمایی) در آپارتمان‌ها، اختلاط قلمروها در فضاهای داخلی، کاهش روابط اجتماعی. داشتن فرهنگ‌های متفاوت در همجواری‌ها می‌باشند.</p>	<p>۱. مجتمع‌های مسکونی آپارتمانی نارمک (محله نارمک): این محله در شرق تهران و در سال ۵۰ ش. ۱۳۳۰ برنامه‌ریزی و طراحی شد و در سه مرحله زمانی، در فاز یک، دو طبقه با جمعیت ۳۵۰۰ نفر و توسعه آن تا چهار طبقه با جمعیت ۶۲۵۰ نفر ساخته شد. دارای ۹۸ میدان سبز و دامنه‌ی شعاع دسترسی پیاده چهار - پنج دقیقه است. با توجه به تحقیقات به عمل آمده از محلات پایدار محسوب می‌شود و حدود ۸۰٪ مردم آن بیش از ۱۰ سال ساکن هستند و مجتمع‌های مسکونی آپارتمانی مذکور بیش از این ظرفیت جمعیتی را ندارند (عزیزی ۱۳۸۵).</p>



 <p>تصویر ۱۲. تصویر ماهواره‌ای ۳ برج اسکان و ۱۲ بلوک مجتمع نور (تصویر سمت راست اسکان و سمت چپ نور) (مأخذ: عزیز ۱۳۸۶)</p>	<p>۲. مجتمع مسکونی آپارتمانی نور (سئول) تهران: این مجتمع آپارتمانی در سال ۱۳۷۵ ه. ش. مورد بهره‌برداری قرار گرفت. زمین این مجتمع ۲۶۰۰۰ مترمربع و جمعیت ساکن بین ۱۱۰۰ تا ۱۲۰۰ نفر، دارای ۱۲ بلوک ساختمانی که تعداد طبقات هر یک پنج طبقه است. تعداد واحدهای ساختمانی آن ۳۳۶ واحد و متراژ واحدهای مسکونی ۷۰، ۱۲۰ و ۱۳۰ متر مربع است. از نظر دسترسی به شریان‌های ارتباطی مناسب است ولی خطرات بسیاری از نظر عبور از عرض بزرگراه و بانده سواره رو دارد (عزیزی ۱۳۸۶).</p>
 <p>تصویر ۱۳. برج‌های مجتمع اسکان تهران (مأخذ: https://www.google.com)</p>	<p>۳. مجتمع مسکونی آپارتمانی اسکان تهران: این مجتمع در سال ۱۳۵۸ ه. ش. شروع به بهره‌برداری کرد. جمعیت ساکن آن، ۱۰۰۰ تا ۱۰۵۰ نفر می‌باشد و دارای سه بلوک ساختمانی و ۲۳ طبقه و ۲۷۰ واحد مسکونی با متراژهای ۱۸۰ و ۳۶۰ مترمربع می‌باشد. مساحت زمین آن نیز ۸۰۰۰ مترمربع است (عزیزی ۱۳۸۶).</p>
 <p>تصویر ۱۴. پلان مجتمع مسکونی آپارتمانی مهر پردیس تهران</p>	<p>۴. مجتمع‌های آپارتمانی مسکن مهر پردیس تهران: دارای ۸۰۰۰۰ واحد آپارتمان ارزان‌قیمت، در بلوک‌های ۹ طبقه (تعداد واحدها از ۳۶ تا ۵۶)، در ۹ فاز و برای اقساط کم‌درآمد (رضوی‌پور ۱۳۹۷).</p> <p>مجتمع‌های آپارتمانی مسکن مهر پردیس تهران: این مجتمع‌ها دارای هویت اسلامی نیستند. محرمیت، کرامت انسانی، حریم‌های بصری، صوتی، فضایی و سلسله‌مراتب فضایی و نشانه‌های هویت اسلامی در مجتمع‌ها، واحدها و فضاهای مشاعی وجود ندارد. درب‌های واحدها در یک راهرو به عرض ۱/۸۰ متر، امنیت و آسایش ساکنین را سلب می‌کند.</p>

جدول ۳. نمونه‌ی مجتمع‌های مسکونی آپارتمانی تهران و نظرات نخبگان در مصاحبه‌ها در راستای ارزش‌های قرآنی در معماری مسکونی آپارتمانی



۷. تحلیلی مقایسه‌ای بر نتایج دلفی (نظر صاحب‌نظران) و دستاوردهای مقالات به‌عنوان نمادی از کارایی دستاوردها، نمونه‌های موردی تهران، مقایسه مسکن قاجاری و آپارتمانی

ارزش‌های انسانی قرآنی تا قبل از سال ۱۳۴۰ هـ ش در خانه‌های سنتی تهران، که توسط مردم ساخته می‌شد. نیازهای مادی و معنوی آنها را تأمین می‌کرد. با ورود معماری مدرن تقلیدی غربی و غیربومی شده، به تدریج آپارتمان‌ها جایگزین خانه‌ها شد و ارزش‌های انسانی قرآنی در آپارتمان‌ها کمرنگ و یا از بین رفت. دستاورد این پژوهش، ارزش‌های انسانی قرآنی در مسکن معاصر بود. در مرحله اول، به سی و سه ارزش قرآنی در اجماع صاحب‌نظران رسید که میزان تاثیرگذاری آنها در خانه‌های سنتی و آپارتمانی معاصر تهران به ترتیب ۸۵ درصد و ۱۵ درصد با تاثیرگذاری «زیاد» بود (جدول ۳). و در مرحله بعد با فشرده‌سازی ارزش‌ها و اجماع نظر صاحب‌نظران، ارزش‌های انسانی قرآنی، با بیست مورد نهایی گردید، که به ترتیب عبارتند از امنیت و آسایش، حریمیت، عبودیت و بندگی، کرامت انسانی، حریم خصوصی، (ایمنی، استحکام، استواری)، تواضع و فروتنی، عوامل زیستی پایدار، خلوت، خلاقیت، یاد اسماء الله، فعالیت‌پذیری، تناسبات، قناعت، عزت نفس، نظم، تزئینات کاربردی، روابط اجتماعی، طبیعت، وسعت خانه. در تبیین دستاوردهای فوق، نتایج مقالات بررسی شده در این پژوهش نشان داد که هریک از مقالات بخش کوچکی از ارزش‌های اسلامی را در مسکن بیان نموده‌اند و در یکی از مقالات فقط شاخصه‌های مادی و فیزیکی در نظر گرفته شده است و جامعیت ارزش‌های انسانی قرآنی حاصل این پژوهش در مقالات وجود ندارد. بررسی نمونه‌ها و نظرات تبیین شده صاحب‌نظران ویژگی‌های خانه‌های سنتی و مسکن آپارتمانی معاصر تهران به طور فشرده به ترتیب عبارتند از:

۱. خانه‌های سنتی تهران: خانه سنتی قوام الدوله: تفاخر در تزئینات داخلی و نمای بیرونی بنا، نقاشی روی گچ و چوب، تذهیب، دارای شمایل و منظر اروپایی، ترکیبی از نقاشی گل

و بوته، اسلیمی، ختایی، و گل و مرغ. خانه سنتی اعلم السلطنه: تفاخر در تزئینات در نما و داخلی، تزئینات پرتکلف و یکسره فرنگی‌مآب، گچ بری‌های گل و بوته‌ای و نقش برجسته و اقسام شمایل و نقوش بهشت و دوزخ در بالای درها و اطراف بخاری‌ها و بالای دیوارها تا آینه‌های بزرگ قابدار.

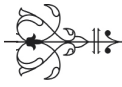
خانه‌ی سنتی دوطبقه در عودلاجان تهران: تحت تأثیر معماری غربی، نداشتن حیاط، قرار گرفتن آشپزخانه و حمام و توالت در طبقات اصلی، ورودی بدون هشتی و دالان (بدون فضای مکث و عدم رعایت حریمیت‌ها)، بنا برونگرا شده است؛ پنجره‌های اتاق‌ها به بیرون اشراف دارند؛ بجای حیاط راه‌پله در مرکز بنا قرار گرفته؛ سطوح بیرون تزئین شده هستند. تفاخر در تزئینات و عدم رعایت قناعت، اسراف و اشراف دیده می‌شود (خانه اعیانی است)؛ تواضع و فروتنی جایگاهش را به خودنمایی داده است؛ امنیت و آسایش نسبت به خانه‌های سنتی پیشین مختل شده است.

سه خانه سنتی در تهران: بناها درونگرا، دارای ایوان ستوندار رفیع ویژگی معماری اروپایی، نشیمن‌ها در طرفین تالار باز شوها و پنجره‌ها به داخل حیاط باز می‌شوند، فضایی برای مهمان، تفکیک فضای زیستی از فضاهای خدماتی، رعایت سلسله مراتب فضایی، حریم خصوصی (صوتی، بصری، فضایی)، استفاده از انرژی برگشت پذیر و طبیعی، عدم اشراف، تهویه طبیعی (بادگیر و حوض خانه)، رعایت تواضع و فروتنی در ورودی‌ها و درگاه‌ها، امنیت و آرامش با وجود حیاط و رعایت حریمیت و نور طبیعی.

۲. ویژگی‌های مسکن آپارتمانی معاصر تهران در نمونه‌ها: مجتمع‌های مسکونی آپارتمانی نارمک تهران منطقه‌ای مسکونی آپارتمانی پایدار شهری، دسترسی‌ها به خدمات و تراکم ساختمانی مناسب (۴ طبقه)، امنیت و آسایش نسبی.

اشکالات آپارتمان‌ها: عدم رعایت حریم خصوصی، دیوارهای نازک، درب‌های روبروی هم، عدم تفکیک فضاهای داخلی، عدم استفاده از طبیعت در فضای داخلی، عدم رعایت همجواری و همسایگی از نظر حریم‌ها و





را در عمق ساختار خانه‌های سنتی و به طور مشخص در اواخر دوره قاجار و بیشتر در خانه‌های سنتی اعیان‌نشینان آشکار ساخت. پیشرفت تکنولوژی و کاربرد آهن و اخیراً بتن در ساختمان، به تدریج این تغییرات را تسریع و تثبیت کرد. و ارزش‌های انسانی قرآنی در خانه‌های سنتی و در ادامه، که منجر به مسکن آپارتمانی معاصر شد؛ کم‌رنگ و یا از محتوی تهی گردید و از بین رفت. عصاره‌ی تغییرات در معماری خانه‌های سنتی عبارتند از تزئینات در کتیبه‌ها، آجرکاری نما و زیرزمین، استفاده از قالب آجری، سنتوری در نمای اصلی، گچ‌بری روی ستون‌ها، سرستون‌ها، فضای داخلی، ریزفضاها، فرم نیم‌دایره روی بازشوها در نما و فضای داخلی، مقرنس‌کاری، کاشی‌کاری (هفت‌رنگ-لعابی)، آینه‌کاری، منبت، معرق، استفاده از تزئینات پر زرق و برق اعم از استفاده از لوسترهای بزرگ چشم‌نواز، نقاشی روی پارچه و کاغذ و دیوار، پارچه‌ای، پرده‌های مخمل، استفاده از مجسمه در بنا، تزئینات در نماهای رو به حیاط، سرستون‌های رومی- کزنتی، نقاشی‌های نقوش چهره نما، اهمیت راه‌پله و ارتباط عمودی بین طبقات فوقانی، وفور نقش مایه‌های زنانه از جمله کاشی نگاره‌ها، تصاویر زنان فرنگی بر روی دیوار خانه‌ها، ایوان ستون‌دار همراه با سرستون به سبک اروپایی، نقاشی‌های دیواری رئال و انسانگرایی، تزئینات بر بدنه بیرونی خانه‌ها و سردر اصلی، حذف حیاط، پنجره‌ها رو به بیرون، آشپزخانه و حمام و توالت به داخل خانه، برون‌گرا شدن خانه‌های سنتی، تفاخر در داخل و نمای بیرونی خانه. بدین سبب بود که حریمیت، حریم‌ها، قناعت، امنیت و آسایش، تواضع و فروتنی، کرامت انسانی، و... در خانه‌های سنتی کم‌رنگ و یا از بین رفت و در مسکن آپارتمانی معاصر (نمونه‌ها) که در ادامه تغییرات ظاهری و باطنی مسکن سنتی رخ داده بود؛ گونه‌ای دیگر از معماری مدرن تقلید شده از فرهنگ غرب بوده است که تهی از ارزش‌های انسانی قرآنی شد. و این تغییرات اکثراً با مبانی اسلامی مغایرت دارند. لذا نتایج این پژوهش جامعیت نوآوری مجموعه‌ای از ارزش‌های انسانی قرآنی به هم پیوسته است و دستاوردی نوین برای بکار بستن آنها در معماری و طراحی و ساخت مسکن آپارتمانی معاصر تهران

محرمیت‌ها، عدم رعایت حریم مهمان، عدم رعایت سلسله‌مراتب فضایی در فضاهای داخلی آپارتمان، عدم تواضع و فروتنی در ورودی‌ها و نداشتن فضای مکث، عدم امنیت در فضاهای مشاعی و پارکینگ‌ها، عدم مصرف بهینه‌سازی انرژی (سرمایی و گرمایی)، اختلاط قلمروهای داخلی آپارتمان‌ها، کاهش روابط اجتماعی.

مجتمع مسکونی آپارتمانی نور (سئول) در تهران: دیوارهای نازک (عدم رعایت حریم صوتی)، دید مستقیم از پذیرایی به آشپزخانه (عدم رعایت محرمیت)، استحکام بنا مناسب، رعایت چیدمان نسبی فضاهای داخلی، آپارتمان‌ها با توجه به اقلیم، مناسب طراحی شده‌اند. فضای مکث در ورودی وجود ندارد (عدم تواضع و فروتنی)، امنیت و آسایش به علت همگن بودن خانواده‌ها، و کنترل فضاهای مشاعی توسط دوربین، مشارکت عمومی، درب‌های ورودی آپارتمان‌ها اشراف ندارند؛ فاصله مناسب بلوک‌ها بدون اشراف و دسترسی به مناظر بیرون، دسترسی پیاده با وجود اتوبان نیایش مشکل است.

مجتمع مسکونی آپارتمانی اسکان تهران: اشغال صد درصد زمین و تراکم یک‌هزار در صد در بیست و سه طبقه، نا امنی و عدم امنیت و آسایش برای همسایگان مجاور، از نظر اشراف و حریم بصری و سایه‌اندازی روی مجتمع‌های مسکونی و اداری، کسالت‌آور بودن آپارتمان‌ها به علت نداشتن فضای باز و سبز، همگن بودن خانواده‌ها باعث مشارکت عمومی مناسب، وسعت آپارتمان‌ها و سرانه مسکونی ۶۷ مترمربع باعث راحت بودن فضاهای داخلی، دسترسی سواره و آلودگی هوا، امنیت و آسایش و آرامش را از ساکنین سلب کرده است؛ امنیت در فضاهای مشاعی و کنترل با دوربین.

مجتمع‌های آپارتمانی مهر پردیس تهران: در معماری این مجتمع‌های آپارتمانی هویت اسلامی و نشانه‌هایی از شاخص‌ها اسلامی از جمله محرمیت، حریم، کرامت انسانی، سلسله‌مراتب فضایی، تواضع و فروتنی، مصالح با کیفیت، سرانه‌های خدماتی، و امنیت و آسایش ساکنین وجود ندارد. ویژگی‌های نمونه‌ها در خانه سنتی و مسکن آپارتمانی معاصر تهران، زوایای پنهان نفوذ معماری غربی و اروپایی



(۴/۵)، عوامل زیستی پایدار (۴/۵)، خلوت (۴/۵)، خلاقیت (۴/۴)، یاد اسماء الله (۴/۲)، فعالیت‌پذیری (۴/۱)، تناسبات (۴/۱)، قناعت (۴)، عزت نفس (۴)، نظم (۴)، تزئینات کاربردی (۳/۹)، روابط اجتماعی (۳/۹)، طبیعت (۳/۸)، وسعت خانه (۳/۷). ارزش‌های انسانی قرآنی حاصل از این پژوهش، مجموعه‌ی به پیوسته و ماندگاری هستند که چنانچه در آپارتمان‌های مسکونی معاصر بکار گرفته شوند؛ پرورش انسان‌ها در چنین آپارتمان‌هایی، انسان‌های قرآنی پرورش می‌یابند. پژوهش نشان داد که تاثیرگذاری این ارزش‌ها تاکنون در آپارتمان‌ها فقط ۱۵ درصد بوده است که نشان‌دهنده‌ی کم‌رنگ بودن ارزش‌های قرآنی در آپارتمان‌های مسکونی معاصر است. لازم به ذکر است امتیاز حاصله برای هر ارزش، اولویت آن ارزش را نسبت به دیگر ارزش‌ها، در نتایج این پژوهش نشان می‌دهد. در محک زدن مسکن سنتی با این معیارها نیز مشخص شد که مسکن اقشار عادی مردم، تطابق بیشتری با معیارهای دینی داشته است و در مسکن مرفهین و سیاسیون دوره قاجار، عدول از برخی از ارزش‌های اسلامی مشهود است؛ اما در تمام فاکتورها این طور نیست. به عکس در مورد آپارتمان‌ها، خروج از معیارهای دینی، در هر دو نمونه مربوط به قشر مرفه و عادی، در اکثر معیارها زیاد است که احصای این تمایز خودش کارایی معیارهای جدید حاصل شده را تا حدی نمایش می‌دهد. نوآوری دیگر این پژوهش در جامعیت بدست آوردن ارزش‌های قرآنی در معماری مسکن معاصر تهران بوده است و به نوعی تلاش شده است تا نسبت به بومی‌سازی آپارتمان‌ها با رنگ و بوی قرآنی گامی هرچند کوچک در جهت اعتلای ارزش‌های قرآنی برداشته باشد. پیشنهاد می‌گردد پژوهشگران علاقه‌مند، این تحقیق را، با رویکرد کتاب‌های مقدس و با ارزش آسمانی تورات و انجیل و... در کشورهای دیگر انجام و با نتایج این تحقیق، تطبیق نمایند.

در تراز مسکن اسلامی ایرانی می‌باشد. البته وسعت دانش در قرآن کریم به گونه‌ای است که پژوهشگران در آینده می‌توانند به این ارزش‌ها بیفزایند.

۸. ارزیابی تاثیرگذاری شاخصه‌های ارزش‌های انسانی - قرآنی

۳۳ شاخص جدول ۱ «نتایج مصاحبه‌ها و مرور متون» بر نمونه‌های معماری مسکن آپارتمانی معاصر (قشر مرفه: مجتمع‌های اسکان و سئول. قشر کم‌درآمد: مجتمع‌های نارمک و مهر پردیس) و معماری مسکن سنتی (قشر مرفه: خانه‌ی قوام‌الدوله، خانه اعلم‌السلطنه، و خانه‌ای در عودلاجان. قشر کم‌درآمد: خانه‌ای در امین‌الحضور، خانه‌ای در مولوی، و خانه‌ای در ناصر خسرو) در تهران با امتیازدهی یک تا سه انجام گردید که پس از جمع امتیازات و معدل‌گیری بین آنها نتایج ذیل بدست آمد:

معدل میزان تاثیرگذاری و ظهور شاخصه‌های ارزش‌های انسانی - قرآنی در نمونه‌های معماری مسکن آپارتمانی معاصر و مسکن سنتی تهران

معدل معماری مسکن آپارتمانی معاصر: ۱/۵۸ و معدل معماری مسکن سنتی: ۲/۳

معدل معماری آپارتمانی معاصر (مرفه): ۱/۶ و معدل معماری آپارتمانی معاصر (کم‌درآمد): ۱/۵۵

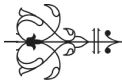
معدل معماری مسکن سنتی (مرفه): ۲/۱ و معدل معماری سنتی (کم‌درآمد): ۲/۵

معدل معماری آپارتمانی معاصر (مرفه): ۱/۶ و معدل معماری سنتی (مرفه): ۲/۱

معدل معماری آپارتمانی معاصر (کم‌درآمد): ۱/۵۵ و معدل معماری سنتی (کم‌درآمد): ۲/۵

۹. نتایج

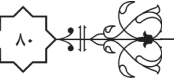
ارزش‌های انسانی قرآنی در معماری مسکن آپارتمانی معاصر تهران، حاصل نهایی این پژوهش بود که به ترتیب عبارتند از: امنیت و آسایش (۴/۹)، محریمیت (۴/۸)، عبودیت و بندگی (۴/۷)، کرامت انسانی (۴/۷)، حریم خصوصی (۴/۶)، ایمنی، استحکام، استواری (۴/۶)، تواضع و فروتنی



منابع

۱. قرآن کریم. ۱۳۷۷. ترجمه‌ی مهدی الهی قمشه‌ای. قم: الهادی قم.
۲. نهج‌البلاغه. ۱۳۷۹. ترجمه‌ی محمد دشتی. قم: مشهور.
۳. ایازی، سید محمدهادی. ۱۳۹۴. ساختمان‌های با ارزش تهران. انتشارات دیموند.
۴. آصفی، مازیار. ۱۳۹۰. بازشناسی ارزش‌های معماری و شهرسازی اسلامی در معماری مسکن و ترجمان آن جهت کاربرد در معماری مسکن معاصر. دانشگاه آزاد اسلامی تبریز.
۵. _____ . ۱۳۹۷. میزان هم‌آوایی سیستم‌های ساخت صنعتی با معیارهای مسکن اسلامی. مدیریت شهری و روستایی (۵۱): ۳۲۷-۳۴۳.
۶. _____ ، و الناز ایمانی. ۱۳۹۵. بازتعریف طراحی مسکن مطلوب ایرانی-اسلامی معاصر با ارزیابی کیفی خانه‌های سنتی. پژوهش‌های معماری اسلامی ۲ (۲).
۷. بانی‌مسعود، امیر. ۱۳۹۸. معماری معاصر ایران. تهران: رسام گرافیک.
۸. بمانیان، محمدرضا، و مسلم زندگی. ۱۳۹۶. مسکن ایرانی و سبک زندگی. تهران: اول و آخر.
۹. پیرنیا، محمدکریم. ۱۳۸۷. سبک‌شناسی معماری ایرانی. تهران: سروش دانش.
۱۰. ثمین شریف میاوقی، ابراهیم. ۱۳۹۸. ارزیابی مؤلفه‌های ارزشی معماری مسکن مطلوب بر اساس نظام معرفتی اسلام. آموزش و ارزشیابی ۱۲ (۴۸): ۳۳-۶۲.
۱۱. جواد آملی، عبدالله. ۱۳۶۶. تفسیر موضوعی قرآن، جلد ۵. تهران: مرکز نشر فرهنگی رجاء.
۱۲. دانشگاه شهید بهشتی. ۱۳۹۵. گنجنامه، خانه‌ها، دفتر پانزدهم. انتشارات روزنه.
۱۳. دبیبا، داراب. ۱۳۷۴. ویژگی‌های آثار معماری معاصر جهت ثبت در فهرست میراث معماری.
۱۴. رضوی‌پور، مریم‌السادات. ۱۳۹۷. بررسی هویت ایرانی اسلامی در معماری پروژه‌های مسکن مهر. مطالعات ملی (۱۹): ۱۲۳-۱۴۰.
۱۵. شاهپوندی، احمد. ۱۳۹۳. بررسی وضعیت مسکن بر اساس امکانات و تسهیلات اولیه در استان‌های ایران. برنامه‌ریزی فضایی (۴): ۴۳-۶۴.
۱۶. شهرداری تهران. ۱۳۹۹. آرشیو نقشه‌های معماری آپارتمانی نارمک تهران.
۱۷. خرغامی، سیده اشرف‌السادات. ۱۳۹۵. شاخصه‌های معماری ایرانی، اسلامی در مجموعه‌های مسکونی. تهران: دانشگاه تربیت مدرس.
۱۸. عزیزی، محمد مهدی. ۱۳۸۰. توسعه شهری پایدار برداشت و تحلیلی از دیدگاه‌های جهانی. صفه (۳۲): ۱۵-۳۷.
۱۹. _____ . ۱۳۸۵. محله مسکونی پایدار: مطالعه موردی نارمک. هنرهای زیبا (۲۷): ۳۵-۴۶.
۲۰. _____ . ۱۳۸۶. بررسی تطبیقی دو الگوی مجتمع‌های مسکونی-متعارف و بلندمرتبه تهران. هنرهای زیبا (۳۲): ۲۷-۳۸.
۲۱. عزیزیان غروی، محسن. ۱۳۹۸. تحلیل تطبیقی شاخص‌های مسکن اسلامی بر گونه‌های مسکن سنتی قم مبتنی بر نظرات معماران مسلمان معاصر. پژوهش‌های معماری اسلامی (۲۵): ۱۱۵-۱۳۶.
۲۲. عینی‌فر، علیرضا. ۱۳۸۴. محدوده مجتمع‌های مسکونی و تداوم کالبدی-فضایی برج‌سازی در تهران. هنرهای زیبا (۲۱): ۲۳-۴۶.
۲۳. قربانی‌پور، انسیه. ۱۳۹۵. بازشناسی اصول و ارزش‌های معماری اسلامی ایران. مجموعه آثار مقالات برگزیده دهمین کنگره پیشگامان پیشرفت.
۲۴. کاتب، فاطمه. ۱۳۸۴. معماری خانه‌های ایرانی. تهران: سازمان چاپ و انتشارات وزارت فرهنگ و ارشاد اسلامی.
۲۵. کلینی، ثقه‌الاسلام. ۱۳۸۴. اصول کافی. قم: انتشارات علمیه اسلامیة .
۲۶. محمدی ری شهری، محمد. ۱۳۶۷. میزان‌الحکمه عنوان مسکن (۲۳۸)، حقوق (۱۲۰)، حیات (۱۳۴). قم: مکتب الاعلام الاسلامی.
۲۷. مضطرزاده، حامد، و وحیده جتیی. ۱۳۹۰. شاخصه‌های مسکن مطلوب و آسیب‌شناسی مشکلات آن در ایران. در همایش ملی مسکن ایرانی، دانشگاه آزاد اسلامی واحد شیراز.
۲۸. معین، محمد. ۱۳۷۱. فرهنگ لغت فارسی. تهران: امیرکبیر.
۲۹. مفضل بن عمر. ۱۳۸۸. توحید مفضل (شگفتی‌های آفرینش). ترجمه‌ی ملا محمد باقر مجلسی. تهران: فقیه.
۳۰. ملازاده، کاظم، و مریم محمدی. ۱۳۸۶. خانه‌های تاریخی. تهران: چاپ و صحافی میلاد نور.
۳۱. میراث فرهنگی تهران. ۱۳۹۹. تهران: خیابان نجات‌اللهی.
۳۲. نقره‌کار، عبدالحمید. ۱۳۸۹. مبانی نظری معماری. تهران: نشر دانشگاه پیام نور.
۳۳. نقی‌زاده، محمد. ۱۳۹۴. مسکن اسلامی (مبانی نظری تا جلوه‌های عینی در گذشته و حال). اندیشه معماری (۲): ۴۷-۶۷.
۳۴. _____ . ۱۳۹۶. شهر اسلامی از اندیشه تا ظهور. تهران: نشر سازمان انتشارات جهاد دانشگاهی.



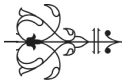


۳۵. نوربرگ شولتز، کریستیان. ۱۳۹۵. معماری: معنا و مکان. ترجمه‌ی ویدا نوروز برازجانی. تهران: پرهام نقش.
 ۳۶. هاشمی، رضا. ۱۳۷۵. خانه و معمار. آبادی ۲۳ (۱۰): ۲-۳.

References

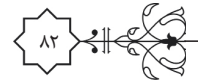
1. Dashti, Mohammad. 2000. Nahj al-Balagha. Qom: Mashhoor.
2. Holy Quran. 1998. Translated by Mehdi Elahi Ghomshei. Qom: al-Hadi.
3. Asefi, Maziar. 2011. Recognizing the Values of Islamic Architecture and Urban Planning in Housing Architecture and Its Translator for Use in Contemporary Housing Architecture. Islamic Azad University of Tabriz.
4. _____. 2017. The Degree of Harmony of Industrial Construction Systems with Islamic Housing Standards. *International Journal of Urban and Rural Management* (51): 343-327.
5. _____, and Elnaz Imani. 2016. Redefining the Contemporary Desirable Iranian-Islamic Housing Design Using Qualitative Evaluation of Traditional Houses. *Researches in Islamic Architecture* 2 (2).
6. Ayazi, Seyyed Muhammad Hadi. 2016. Sakhtman Hai Pa Arzach. Tehran: Diamond Publications.
7. Azizi, Mohammad Mahdi. 2001. Sustainable Urban Development, An Interpretation and Analysis of Global Perspectives. *Soffeh* (32): 15-37.
8. _____. 2006. Sustainable Residential Neighborhood: Narmak Case Study. *Honar-ha-ye- Ziba, Memari-va-Shahrsazi* (27): 35-46.
9. _____. 2007. A Comparative Study of Two Models of Residential Complexes, Conventional and High-Rise Tehran. *Honar-ha-ye-Ziba, Memari-va-Shahrsazi* (32): 27-38.
10. Azizian Gharavi, Mohsen. 2019. Comparative Analysis of Islamic Housing Indicators on Traditional Housing Types in Qom Based on the Views of Contemporary Muslim Architects. *Researches in Islamic Architecture Iran* (25): 115-136.
11. Bachelard, Gaston. 1958. *Poes cs of Space*. Boston.
12. Bani Massoud, Amir. 2020. *Contemporary Iranian Architecture*. Tehran: Rasam Graphic.
13. Bemanian, Mohammadrezam, and Moslem Zandi. 2017. *Iranian Housing and Lifestyle*. Tehran: Aval va Akhar.
14. Diba, Darab. 1995. Characteristics of Contemporary Architectural Works for Registration in the List of Architectural Heritage, [https:// civilica.com/doc/380657/](https://civilica.com/doc/380657/)
15. Einifar, Alireza. 2005. Area of Residential Complexes and Physical-Spatial Continuity of Tower Construction in Tehran. *Honar-ha-ye-Ziba, Memari-va-Shahrsazi* (21): 23-46.
16. Ghorbanipour, Ensieh. 2016. Recognition of the Principles and Values of Islamic Architecture in Iran. In *Collection of Articles on the Selection of the 10th Congress of Pioneers of Progress*.
17. Hashemi, Reza. 1996. House and Architect. *Abadi* 23 (10): 2-3.
18. Javadi Amoli, Abdollah. 1987. *Thematic Interpretation of the Qur'an*, 5th Volume. Tehran: Raja Cultural Publishing Center.
19. Kateb, Fateme. 2005. *Iranian House Architecture*. Tehran: Printing and Publication Organization of the Ministry of Culture and Islamic Guidance.
20. Klini, Seqat-ol-Eslam. 2005. *Kitab al-Kafi*. Qom: Islamic Elmieh Esalmieh Publications.
21. Ministry of Cultural Heritage. *Tourism and Handicrafts*. Tehran: Nejatollahi St.
22. Moein, Mohammad. 1992. *Persian Dictionary*. Tehran: Amirkabir.
23. Mohammadi Reyshahri, M. 1989. *Mizan al-Hikma*, Title of Housing (238), Law (120), Modesty (134). Qom: Maktab Al-Alam Al-Islami.
24. Mollazadeh, Kazem, and Maryam Mohammadi. 2007. *Historic Houses*. Tehran: Milad-e-Noor.
25. Moztarzadeh, Hamed, and Vahideh Hojjati. 2011. Characteristics of Desirable Housing and Pathology of its Problems in Iran. In *National Iranian Housing Conference, Islamic Azad University, Shiraz Branch*.





26. Mufaddal ibn `Umar. 2009. *Tawheed al Mufaddal (Wonders of Creation)*. Translated by Mohammad Baqir Majlisi. Tehran: Faqih.
27. Naghizadeh, Mohammad. 2015. *Islamic Housing (Theoretical Foundations to Objective Effects in the Past and Present)*. *Architectural Thought* (2): 47-67.
28. Naghizadeh, Mohammad. 2017. *Islamic City from Thought to Emergence*. Tehran: Academic Center for Education, Culture and Research.
29. Noghrehkar, Abdolhamid. 2010. *Theoretical Foundations of Architecture*. Tehran: Payam-e Noor University.
30. Nurberg-Schultz, Christian. 2016. *Architecture: Meaning and Place*. Translated by Vida Nowruz Borazjani. Tehran: Parham Naghsh.
31. Pirnia, Mohammad Karim. 2008. *Stylistics of Iranian Architecture*. Tehran: Soroush-e Danesh.
32. Razavipour, Maryam Sadat. 2019. *A Study of Iranian-Islamic Identity in the Architecture of Mehr Housing Projects*. *National Studies Quarterly* (19): 123-140.
33. Samin Sharif Miavaghi, Ebrahim. 2020. *Evaluation of Value Components of Desirable Housing Architecture based on the Islamic Epistemology*. *Scientific-Educational and Evaluation* 12(48): 33-62.
34. Shahid Beheshti University. 2016. *Ganjnameh, Houses, Fifteenth Chapter*. Rozaneh.
35. Shahivandi, Ahmad. 2014. *A Study of the Housing Situation Based on Basic Facilities and Facilities in the Provinces of Iran*. *Spatial Planning Quarterly* (4): 43-64.
36. Tehran Municipality. 2021. *Archive of Narmak Apartment Architectural Plans in Tehran*.
37. Zarghami, Seyed Ashraf Sadat. 2016. *Characteristics of Iranian and Islamic Architecture in Residential Complexes*. Tehran: Tarbiat Modares University.
38. <https://www.google.com>





Journal of Research in Islamic Architecture / No.1 / Spring 2023

Determining Factors Affecting the Evaluation of the Rise of Qur'anic Human Values in the Housing Architecture Using Expert Views (Case Study: Comparative Examination of Tehran's Apartment Housing and Housing in the late Traditional Era in Tehran)

Mirza Ali Sheidaneh morid
(Corresponding Author)

Department of Architecture, Borujerd Branch, Islamic Azad University, Borujerd, Iran

Mehdi Sharifi

Department of Architecture, Doroud Branch, Islamic Azad University, Doroud Iran

Seyed Mahmoud Moeini

Department of Architecture, Malayer Branch, Islamic Azad University, Malayer, Iran

Received: 2021/05/25

Accepted: 2023/03/04

Abstract

The changing patterns of identity developments in housing architecture in the wake of the modern 20th-century architecture resulted in the creation of new types of residences in the world, especially in Iran. Previous research presumptively considered the traditional era housing as conforming to religious values, while contemporary housing (especially apartment types) was regarded to contradict those values. This study aims to find some accurate criteria based on Islamic principles to determine the accuracy of these hypotheses. Thus, the main question is: "Which Qur'anic values about the housing architecture can be elicited? The research goal is to explain the human values from the Qur'an in line with contemporary housing architecture. The research method includes a review of the literature and library sources, uses of the Qur'an and valuable Islamic sources, a field survey of the samples, and qualitative content analysis of the field interviews via the Delphi method. It also uses a semi-structured and deep interview style with academic and seminary experts of Tehran. In the end, the study 1) explained and determined the Qur'an based human values consistent with the contemporary housing architecture of Tehran on a five-point Likert scoring scale that included the following (the rates are on average): peace and comfort (4.9), intimacy (4.8), servitude (4.7), human dignity (4.7), privacy (4.6), safety, strength and firmness (4.6), humiliation (4.5), bio-sustainability factors (4.5), solitude (4.5), creativity (4.4), recitation of God's names (4.2), dynamism and activity (4.1), proportions (4.1), satisfaction (4), self-confidence (4), order (4), applied decorations (3.9), social relations (3.9), the environment (3.8), house area (3.7); 2) determined the effects of 33 Qur'anic human values on Tehran's traditional housing architecture to be 85%, and on contemporary Tehran's apartment housing to be 15%, and 3) investigated through the expert consensus the application and manifestation of the privacy as one of the Qur'anic human values of this research in the traditional and contemporary housing architectures, with the results given in Table 4. In another analysis, the findings of this research were compared to those of the previous studies, and the case study of this study was compared during the reign of the Qajar and contemporary era apartments. These Qur'anic human values are presently diminishing or non-existing in contemporary Tehran's apartment housing. This research can be applied for planning by the Ministry of Roads and Urban Development, Ministry of the Interior, and Municipalities, as well as the Revolutionary Housing Foundation and the National Engineering Organization, and serve as a model for Islamic housing in cities and villages.

key words: Qur'an, human values, architecture, apartments, contemporary