

# پژوهش‌ها در معماری اسلامی ۲۹

شماره شایا: X-980-9802

فصلنامه علمی

قطب علمی معماری اسلامی

سال هشتم - شماره چهارم - زمستان ۱۳۹۹

□ آزادی و کنترل محیط در جمهوری اسلامی  
مهدی حمزه‌نژاد / مرضیه اصلانی

□ زندگی شبانه‌شهری از منظر آموزه‌های اسلامی: استنباط الگوی بومی شهر ۲۴ ساعته و حیات شبانه متناسب با سبک زندگی اسلامی  
رامین خورسند / رضا خیرالدین / مهران علی‌الحسابی

□ ارزیابی ابعاد (مفهومی، عملکردی و کالبدی) معماری کلیساهای صلیبی از منظر اسلامی  
عبدالحمید نقره‌کار / ریحانه سادات طباطبایی یگانه

□ واکاوی نقش انتخاب‌های فرهنگی در شکل‌گیری ساختار خانه‌های بومی (نمونه موردی: خانه‌های اردبیل در اواخر قاجار و پهلوی اول)  
پریسا محمدحسینی / علی جوان فروزنده / اسماعیل جهانی دولت‌آباد / علی اکبر حیدری

□ جایگاه مساجد در میزان تعاملات اجتماعی میان ساکنان محله‌های شهری (نمونه مورد مطالعه: محله شهشهان اصفهان)  
سجاد بهزادی / سمانه جلیلی صدرآباد

□ مقایسه تطبیقی الگوی معماری مساجد ایران و ترکیه عطف به دوره عثمانی  
میرزاعلی شیدانه مرید / معصومه خامه

□ تحلیل جلوه‌های معناشناختی نور در معماری اصفهان دوره صفوی؛ نمونه موردی: مسجد شیخ لطف‌الله در شهر اصفهان  
فریبا البرزی / نوید جهدی / میلاد فتحی / امیرحسین یوسفی

□ تجلّی کهن‌الگوهای یونگ در ساختار معماری مجموعه آرامگاهی عارف چلبی‌اوغلو  
الناز بهنود / لیدا بلیلان / داریوش ستارزاده



شماره شایا: X- ۹۸۰ - ۳۳۸۲  
۲۹  
پژوهش‌های معماری اسلامی

فصلنامه علمی  
قطب علمی معماری اسلامی

سال هشتم - شماره چهارم - زمستان ۱۳۹۹

**مدیر مسئول:** معاونت پژوهشی دانشگاه علم و صنعت ایران

**سردبیر:** دکتر محسن فیضی

**مدیر داخلی:** دکتر فاطمه مهدیزاده سراج

**ویراستار ادبی فارسی:** سارا متولی

**کارشناس مجله:** امیرحسین یوسفی - زهراکاشانی دوست

**ویراستار انگلیسی:** محمد رضا عطایی همدانی

### هیأت تحریریه:

دکتر سید غلامرضا اسلامی: دانشیار دانشگاه تهران

دکتر حسن بلخاری: استاد دانشگاه تهران

دکتر مصطفی بهزادفر: استاد دانشگاه علم و صنعت ایران

دکتر محمد رضا پورجعفر: استاد دانشگاه تربیت مدرس

دکتر مهدی حمزه نژاد: استادیار دانشگاه علم و صنعت ایران

دکتر اسماعیل شیعه: استاد دانشگاه علم و صنعت ایران

دکتر منوچهر طیبیان: استاد دانشگاه تهران

دکتر حمید ماجدی: استاد واحد علوم تحقیقات دانشگاه آزاد اسلامی

دکتر اصغر محمد مرادی: استاد دانشگاه علم و صنعت ایران

دکتر غلامحسین معماریان: استاد دانشگاه علم و صنعت ایران

دکتر فاطمه مهدیزاده سراج: استاد دانشگاه علم و صنعت ایران

مهندس عبدالحمید نقره کار: دانشیار دانشگاه علم و صنعت ایران

دکتر محمد تقی زاده: استادیار واحد علوم تحقیقات دانشگاه آزاد اسلامی

دکتر علی یاران: استاد وزارت علوم، تحقیقات و فناوری

**طراح جلد و صفحه‌آرا:** امیرحسین یوسفی

**قیمت:** ۵۰۰۰۰ ریال

### لیست داوران این شماره:

دکتر آریتا بلالی اسکویی (دانشیار دانشگاه هنر اسلامی تبریز)

دکتر سمانه تقدیر (استادیار دانشگاه علم و صنعت ایران)

دکتر سمانه جلیلی (استادیار دانشگاه علم و صنعت ایران)

دکتر احمد خلیلی (استادیار دانشگاه علم و صنعت ایران)

دکتر سارا دانشمند (استادیار دانشگاه شیراز)

دکتر محمد منان رئیسی (استادیار دانشگاه قم)

دکتر سید علی سیدیان (استادیار دانشگاه مازندران)

دکتر محمد صالح شکوهی بیدهندی (استادیار دانشگاه علم و صنعت ایران)

دکتر مینو قره بیگلو (دانشیار دانشگاه هنر اسلامی تبریز)

دکتر شهریار ناسخیان (استادیار دانشگاه هنر اصفهان)

مهندس عبدالحمید نقره کار (دانشیار دانشگاه علم و صنعت ایران)

دکتر سعید نوروزیان ملکی (استادیار دانشگاه شهید بهشتی)

نشریه پژوهش‌های معماری اسلامی بر اساس مجوز کمیسیون نشریات

وزارت علوم تحقیقات و فناوری به شماره ۱۳۷۲۰۶ / ۱۸ / ۳ مورخ

۹۳/۷/۲۸ از شماره نخست دارای اعتبار علمی پژوهشی می باشد.

این مجله در پایگاه‌های (SID) و (ISC) نمایه می شود.

مقالات مندرج در این مجله، الزاماً بیانگر نقطه نظرات «پژوهش‌های معماری اسلامی» و «قطب علمی معماری اسلامی» نمی باشد و نویسندگان محترم، مسئول مقالات خود هستند.

**نشانی دفتر مجله:** دانشگاه علم و صنعت ایران / قطب علمی معماری اسلامی / کد پستی ۱۶۸۴۶۱۳۱۱۴ / **تلفن مستقیم:** ۰۲۱-۷۷۴۹۱۳۴۳

**نشانی راینامه:** [jria@iust.ac.ir](mailto:jria@iust.ac.ir) / **نشانی وب:** <http://iust.ac.ir/jria>

## زندگی شبانه‌شهری از منظر آموزه‌های اسلامی: استنباط الگوی بومی شهر ۲۴ ساعته و حیات شبانه متناسب با سبک زندگی اسلامی



رامین خورسند\*

پژوهشگر دوره دکتری شهرسازی، دانشکده معماری و شهرسازی، دانشگاه علم و صنعت ایران

رضا خیرالدین\*\*

دانشیار شهرسازی، عضو هیئت علمی گروه شهرسازی دانشکده معماری و شهرسازی، دانشگاه علم و صنعت ایران

مهران علی‌الحسابی\*\*\*

دانشیار شهرسازی، عضو هیئت علمی گروه شهرسازی دانشکده معماری و شهرسازی، دانشگاه علم و صنعت ایران

تاریخ پذیرش نهایی: ۹۹/۰۶/۲۰

تاریخ دریافت مقاله: ۹۸/۰۵/۱۹

### چکیده:

تحقق مفهوم شهر ۲۴ ساعته و زندگی شبانه شهری از همان ابتدای مطرح شدن حتی در خاستگاه اولیه یعنی شهرهای غربی با مناقشاتی مواجه بوده است. طرفداران شهر ۲۴ ساعته، زندگی شبانه را به معنی افزایش رونق اقتصادی، حضورپذیری فضاهای شهری، ارتقای امنیت، برندسازی فضایی و غیره تلقی می‌کنند. در مقابل، مخالفان به دلایلی نظیر هدررفت انرژی، بروز رفتارهای ناهنجار اجتماعی، آسیب‌های زیست محیطی، افزایش فردگرایی و تنزل انسجام اجتماعی و غیره، زندگی شبانه در شهرها را توصیه نمی‌کنند.

بررسی نمونه‌های تجربی زندگی شبانه در شهرهای مختلف حاکی از آن است که نمی‌توان الگویی واحد را برای زندگی شبانه متصور بود. در هر جامعه‌ای متناسب با اقتضائات و امکانات، فرهنگ عمومی و مناسبات اجتماعی و حتی سیاست‌های دولت‌ها و مدیران شهری، نمونه‌ای متفاوت محقق شده است.

ورود این مفهوم به جوامع اسلامی -از جمله کشور ایران- نیز مدیریت شهری و شهروندان را با چالش‌هایی در این زمینه مواجه ساخته است؛ از جمله این‌که آیا همان مفهوم غربی شهر ۲۴ ساعته و زندگی شبانه امکان تحقق در ایران را دارد؟ چه میزان آن مفاهیم و اهداف با فرهنگ و سبک زندگی ایرانی -اسلامی تطابق می‌یابد؟ و اساساً نسبت بین مفهوم شهر ۲۴ ساعته و زندگی شبانه با آموزه‌های اسلامی چیست؟ و لذا زندگی شبانه شهری موافقان و مخالفان جدی را در ایران در پی داشته است.

بازخوانی ادبیات نظری در زمینه شهر ۲۴ ساعته با نگاه به آموزه‌های اسلامی و ظرفیت‌های بومی و درون فرهنگی، احتمالاً می‌تواند استنباطی از مفهوم شهر ۲۴ ساعته و زندگی شبانه شهری ارائه کند و الگویی بومی از آن را متناسب با شهرهای کشورهای اسلامی از جمله ایران ارائه دهد. پژوهش حاضر با روشی کیفی به دنبال پاسخ‌گویی به سؤالات فوق و ارائه الگویی از شهرهای ۲۴ ساعته و زندگی شبانه مبتنی بر فرهنگ اسلامی و ظرفیت‌های سرزمینی - اعتقادی است.

واژه‌های کلیدی: شهر ۲۴ ساعته، زندگی شبانه، سبک زندگی اسلامی، شهر اسلامی، شهرهای زیارتی.



### ۱. مقدمه و طرح موضوع

امروزه چرخه‌های زندگی انسان‌ها از چرخه‌های طبیعی زمانی پیروی نمی‌کنند. زروباول عقیده دارد که زندگی روزانه ما بر اساس زمان مکانیکی تنظیم می‌شود. ما دیگر با طلوع خورشید از خواب بر نمی‌خیزیم و با غروب به رختخواب باز نمی‌گردیم. او بیان می‌کند که بشر در حال فاصله گرفتن از زمان‌بندی‌های طبیعی و ارگانیک است و به جای آن چرخه‌های مکانیکی را جایگزین می‌کند (کرونا ۱۳۸۸، ۳۸۶).

زندگی در شب در مقام یک مفهوم نخستین بار در نیمه‌های قرن نوزدهم پدیدار شد. در این سال‌ها به موازات تحولات فنی، اجتماعی و فرهنگی صورت گرفته در شهرها، زندگی در شب که تا پیش از آن بیشتر در فضای خصوصی خانه تجربه و زیست می‌شد؛ به واسطه حضور نور و روشنایی، به تدریج، از خانه رخت بریست (بادی-گندروت<sup>۱</sup> ۲۰۱۱، ۱۲۷۲-۱۲۷۳).

اگر چه در نگاه اول واژه شهر ۲۴ ساعته وجود تمام خدمات و فعالیت‌های شهری در تمام ساعات شبانه روز را تداعی می‌نماید، اما این اصطلاح در واقع در اثر رشد صنعت سرگرمی‌های آخر شب در بسیاری از شهرهای اروپایی و به‌ویژه انگلستان شکل گرفت. این عبارت بیشتر با فعالیت‌های شبانه مرتبط با تفریح و سرگرمی، خرید و سایر فعالیت‌های اوقات فراغت در ساعات بیشتری از شبانه روز ارتباط دارد (رضوانی و سینی چی ۱۳۸۵، ۲). زندگی شبانه در نواحی شهری به معنای اجتماعی شدن و مصرف است. مردم به شب نشینی یا خرید غذا و نوشیدنی می‌پردازند و حضور گردشگران و به خصوص جوانان رونق بیشتری به این شب‌نشینی‌ها می‌دهد.

این شیوه از زندگی طرفداران و مخالفانی دارد که هر کدام براساس ارزش‌های فرهنگی، اجتماعی، اقتصادی و حتی سیاسی نسبت به این مفهوم قضاوت و موضع‌گیری‌هایی دارند. لذا شیوه‌ای واحد را نمی‌توان در تحقق شهر ۲۴ ساعته و زندگی شبانه در تمام شهرها مشاهده نمود. در هر شهر متناسب با ارزش‌های مختلف فرهنگی، اجتماعی، اعتقادی و غیره الگویی از زندگی شبانه دنبال شده که

الزاماً هم قابل تسری به سایر شهرها نیست و به فراخور آن امکانات و فضاهایی برای آن دیده شده است.

ورود این مفهوم به شهرهای کشورهای اسلامی نیز واکنش‌هایی را برانگیخته است. ساختار اجتماعی مسلمانان اقتضائاتی دارد و سبک زندگی اسلامی و آموزه‌های اسلامی شیوه‌هایی از زیست و رفتار را برای مسلمانان ارائه داده که متعاقب آن الگویی از رفتار روزمره قابل تصور است و نمی‌توان با همان نگاه غربی به بازنمون زندگی شبانه در شهرهای سرزمین‌های اسلامی پرداخت و باید الگویی مناسب را برای آن یافت.

در ادامه تلاش شده است ضمن بررسی مفهوم شهر ۲۴ ساعته و زندگی شبانه در ادبیات موجود با نگاه به آموزه‌های اسلامی و سبک زندگی اسلامی، استنباط و بازتیینی از مفهوم شهر ۲۴ ساعته و زندگی شبانه شهری مبتنی بر فرهنگ اسلامی و ظرفیت‌های سرزمینی-اعتقادی ارائه گردد.

### ۲. مسائل پژوهش و روش تحقیق

روش تحقیق در این پژوهش کیفی است. در این راستا، ضمن مطالعات اسنادی و بررسی برخی تجارب جهانی، مفاهیم موجود از زندگی شبانه با آموزه‌های اسلامی و سبک زندگی اسلامی تطبیق داده شده؛ و با مدد از استدلال منطقی و تفسیری به دنبال پاسخ پرسش‌های زیر است:  
 o آیا مفهوم غربی شهر ۲۴ ساعته و زندگی شبانه امکان تحقق در جوامع اسلامی را دارد؟

o آموزه‌های اسلامی و سبک زندگی اسلامی چه نسبتی با حیات ۲۴ ساعته و زندگی شبانه شهر برقرار می‌کند؟  
 o الگوی بومی زندگی شبانه متناسب با سبک زندگی و آموزه‌های اسلامی کدام است؟

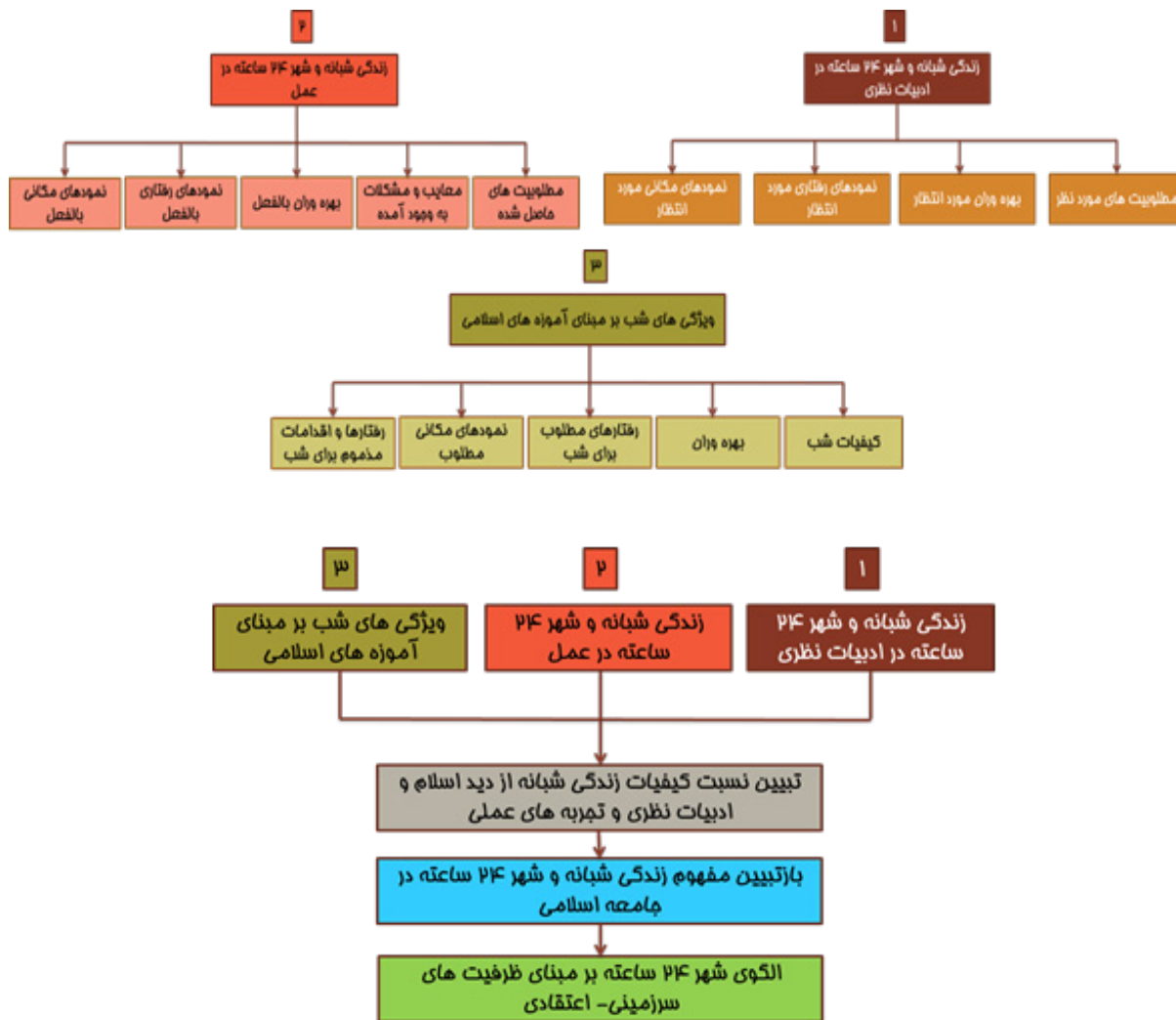
۳. مفهوم شهر ۲۴ ساعته و زندگی شبانه در ادبیات نظری عبارت شهر ۲۴ ساعته -شهری که هرگز خواب ندارد- در دهه ۱۹۲۰ برای شهر نیویورک به کار رفت. این واژه تصویری از مکانی فریبنده و پرجنب‌وجوش را که همواره اتفاقی در خیابان‌هایش در حال وقوع است؛ مجسم می‌کرد. در انگلستان این اصطلاح در سال ۱۹۹۳ در موضوع کنفرانس به‌سوی شهر ۲۴ ساعته مطرح شد که در منچستر برگزار





یکی از مسائل مهمی که شهرها در پایان قرن بیستم با آن مواجه شدند؛ نحوه استفاده مردم از مرکز شهر بود.

گردید و نگاه موشکافانه‌ای به راهبردهای احیا و منظم کردن مراکز شهری در زمان شب و شناخت ناسازگاری‌های ذاتی بین آن‌ها داشت (رضوانی و سینی‌چی ۱۳۸۵، ۲).

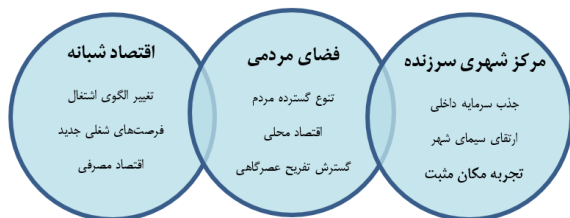


نمودار ۱. الگوواره‌ها و سیر پژوهش در راستای بازتبیین مفهوم زندگی شبانه و شهر ۲۴ ساعته در جامعه اسلامی

به عقیده برخی محققان، مشکلات ناشی از منطقه‌بندی کاربری‌ها و تخلیه مراکز شهری - که از دهه ۱۹۶۰ اتفاق افتاده است - با رویکرد «شهر ۲۴ ساعته» و توسعه و تقویت اقتصاد شبانه که از رویکردهای جدید به باززنده‌سازی مراکز شهری است، قابل حل است (کرمونا و همکاران ۱۳۸۸، ۳۹۰؛ بیانچینی<sup>۴</sup> ۱۹۹۴، ۳۰۸-۳۱۰، مونتگمری<sup>۵</sup> ۱۹۹۴، ۳۰۲-۳۰۷).

در آن زمان، مراکز شهری تبدیل به مکان‌های موقتی شده بودند که مردم طی ساعات ۱۷-۹ به کار و فعالیت و خرید پرداخته و پس از آن مرکز شهر را ترک می‌کردند. محدود بودن ساعات کار موجب مشکلات فراوانی برای شهرها شد که از آن جمله می‌توان به افزایش ترافیک و شلوغ شدن اماکن عمومی مانند مراکز تفریحی و فروشگاه‌ها در ساعات مشخصی از شبانه‌روز اشاره نمود (چترتون<sup>۲</sup> و هولاندز<sup>۳</sup> ۲۰۰۳، ۱۹).





نمودار ۲. رویکرد جامعه ۲۴ ساعته در پیشگامی انگلستان بر پایه سه اصل مطرح شده (هس ۱۹۹۷)



تصویر ۱. باززنده‌سازی مراکز شهری به واسطه حضور و تفریح مردم در فضاهای شهری شبانه

چهارچوب یکپارچه رویکرد شهر ۲۴ ساعته شامل برنامه‌ریزی زیربنایی، اقتصادی، فرهنگی و اجتماعی می‌باشد که در جهت توسعه مراکز شهری، از سه محور اصلی به هم پیوسته تبعیت می‌کند: مردم، مکان، خلاقیت (رووه<sup>۸</sup> و دیگران ۲۰۰۸، ۳۱).

الکساندر چهار نکته اساسی را برای ترغیب زندگی شبانه و مدیریت منسجم آن ذکر می‌کند: توزیع متناسب فضاهای فعال شبانه، تخصیص فعالیت‌های مناسب به فضاهای شبانه، تجهیز فضاهای شبانه به خدمات مناسب، تأمین امنیت فضا (بصیری مؤدهی و محملی ایبانه ۱۳۹۱، ۳۶-۳۷). اما همانگونه که در مقدمه بیان شد؛ آن‌چه غالباً از مفهوم شهر ۲۴ ساعته وقوع یافته و یا تلاش در جهت بروز آن در شهرهای مختلف به ویژه شهرهای اروپایی و آمریکایی صورت پذیرفته ناظر بر تمام خدمات و فعالیت‌های شهری و برای تمام افراد و گروه‌های اجتماعی و در تمام شهر نیست؛ بلکه بیشتر دربرگیرنده فعالیت‌های شبانه مرتبط با تفریح و سرگرمی، ترویج مصرف و خرید و... است؛ و مخاطب آن به خصوص گروه جوانان و در بخش‌های مشخصی از شهر است. چاترتون و هلندز درباره زندگی شبانه چنین توضیح می‌دهند که مرکز شهر یا به خصوص جنوب شهر به گونه‌ای فزاینده به مکانی شبانه، مصرفی، بازی و خوشگذرانی برای جوانان تبدیل شده

به جای مراکز تجاری و اداری ۹ صبح تا ۵ عصر، مفهوم شهر ۲۴ ساعته، توجهی کامل‌تر و همه‌جانبه بر کلیت مراکز شهری را بر می‌انگیزد. این مسئله ابعادی اجتماعی و فرهنگی دارد؛ و همچنین بعدی الهام‌بخش دارد که می‌خواهد ایده‌ها و فعالیت‌های کارآفرینانه را تهییج کند. درباره شناخت نیاز به راه‌های جدید و خلاقانه برای حل مشکلات مراکز شهری، لندری و بیانچینی (۱۹۹۵) بیان می‌کنند که رویکردها باید در نیروهای فرهنگی و اجتماعی شهرها سرمایه‌گذاری کنند (هس<sup>۶</sup> ۱۹۹۷، ۱۹۴).

به نظر کریتزمن کشور انگلستان به سمت یک جامعه ۲۴ ساعته در حال تغییر است. توجه به اقدامات انگلستان نشان می‌دهد که سه اصل اولیه، مفهوم شهرهای ۲۴ ساعته را تشکیل می‌دهند:

- ۵ فراهم کردن مرکز شهر امن‌تر برای طیف گسترده‌ای از مردم برای لذت بردن از مکان، بدون داشتن احساس ترس
- ۵ توسعه اقتصاد شبانه شهر
- ۵ بهبود سیمای شهر برای جذب سرمایه‌های داخلی (کریتزمن<sup>۷</sup> ۱۹۹۹)



جوان محور و سرزنده را در خود دارند (چترتون و هولاندز ۲۰۰۳، ۳-۵؛ ۶۹-۷۰).

بنابراین بر مبنای ادبیات موجود و بسیاری نمونه‌های عینی، شهر ۲۴ ساعته «به یک شهر جذاب با قابلیت بازاریابی و برخورداری از عرصه‌هایی فریبنده اطلاق می‌شود که بیانگر عزم و آرمان آن شهر به منظور معرفی خود به عنوان یک مکان سرزنده و پویا است؛ که هدف آن عرضه فعالیت‌های تفریحی، فرهنگی، خرید، مد و سایر فعالیت‌های گذران اوقات فراغت، در ساعات بیشتری از شبانه‌روز و به خصوص شب است».

### ۱-۳. مطلوبیت‌های مورد نظر از زندگی شبانه و شهر ۲۴ ساعته در ادبیات نظری

اندیشمندان موافق این رویکرد استفاده بهینه از زمان را یکی از دلایل مهم طرفداری از زندگی شبانه معرفی می‌کنند. کریترمن معتقد است با در اختیار گرفتن زمان شب در یک جامعه ۲۴ ساعته، ما زمان بیشتری خلق نمی‌کنیم بلکه از زمانی که در اختیار داریم مؤثرتر بهره می‌گیریم؛ و از چنگال محدودیت‌های زمانی خارج می‌شویم. علاوه بر این، سیستم جامعه ۲۴ ساعته برای افراد این امکان را به وجود می‌آورد که از رفت و آمد در ساعات پرتردد خودداری کنند و از این طریق از ازدحام و ترافیک می‌کاهد (کرمونا ۱۳۸۸، ۳۸۷).

موافقان زندگی شبانه شهری، حضورپذیری، امنیت، بهره‌وری اقتصادی را از مهم‌ترین دستاوردهای آن می‌دانند. با مروری بر ادبیات موضوع در شهرهای دنیا، می‌توان دریافت که زندگی شبانه شهری در حال تجربه نوعی «برندسازی» در فضا برای افزایش جذابیت فضاهای شبانه است. پل چترتون و رابرت هولاندز برای تشریح چنین روندی در فضاهای شهری از اصطلاح «مکدونالدیزیشن»<sup>۱</sup> به معنای تجمعی از مشهورترین برندهای جهانی در یک محیط شهری استفاده می‌کنند (چترتون و هولاندز ۲۰۰۳، ۱).

است. به همین سرعت مکان‌های جدید مصرفی نیز ساخته شده که این فعالیت را تسهیل می‌کند. این فضاها که مردم در آن‌ها برای نوشیدن، رقص و ارتباطات جمع می‌شوند به نام «گریزگاه‌های شبانه» خوانده می‌شوند و اکنون سیمای مشترک شهرهای بزرگ هستند.



تصویر ۲. گریزگاه‌های شبانه مکانی برای مصرف، رقص و خوشگذرانی



تصویر ۳. حضور جوانان و مردم در دیسکوهای بزرگ شهری شبانه

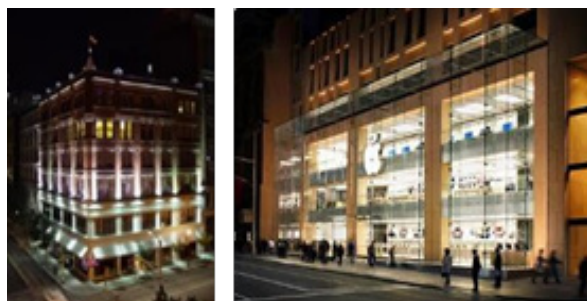
هم دولت‌های شهری با بودجه ناکافی و هم موسسات حقوقی جهانی تشنه سود، دریافته‌اند انبوه قابل توجهی از جوانان، حریص مهمانی‌های شبانه هستند. نیز محصولات الکلی به طرز فزاینده‌ای از نوشیدنی‌های عادی متمایز شده، نوشیدنی‌های خنک برای این بازار تولید می‌شوند و مراکز تجمع «شیک» برای فروش آن‌ها ساخته می‌شوند. هم این محصولات و هم این فضاها توسط موسسات حقوقی جهانی ساخته می‌شوند که این عملیات را آزاد اعلام می‌کنند. بازار نوین مصرف جوانان آن‌قدر پرسود بوده‌اند که شهرها اکنون تغذیه آن را به مثابه بخشی از شمای توسعه دوباره نواحی شهری رو به افول می‌دانند. بسیاری از مکان‌های شهری این محدوده‌های نسبتاً منحصربه‌فرد،

محیط‌های تفریحی و گردشگری در اوقات عصر و شب، بسته به شیوه زندگی، نیازها و امکانات، می‌تواند از جمله همین زیرساخت‌ها قلمداد گردد.

کرمونا معتقد است، تشویق مردم برای استفاده از فضاهای عمومی صرفاً از طریق ارائه خدمات مورد نیاز آن‌ها انجام نمی‌گیرد؛ بلکه باید در محیطی امن و جذاب صورت پذیرد (کرمونا ۱۳۸۸، ۳۹۰). هنگام تاریک شدن هوا، حضور بهره‌وران فضا به عنوان «چشم‌های خیابان» و نور ساختمان‌های لبه خیابان‌های شهر می‌تواند سهم مهمی در احساس امنیت داشته باشد (یان گل ۱۳۹۲، ۹۷).



تصویر ۴. برندسازی در زندگی شبانه شهری



تصویر ۵. ارتقای امنیت خیابان‌ها به واسطه نور ساختمان‌های لبه خیابان

در یک نگاه کلی مطلوبیت‌های مورد انتظار از شهر ۲۴ ساعته و زندگی شبانه را می‌توان در قالب جدول ۱ خلاصه کرد؛ و بهره‌وران، نمودهای رفتاری و مکانی مورد انتظار از آن را برشمرد.

جدول ۱. مطلوبیت‌ها، بهره‌وران و نمودهای رفتاری - مکانی مورد انتظار از شهر ۲۴ ساعته و زندگی شبانه در ادبیات نظری

مطلوبیت‌های مورد انتظار از شهر ۲۴ ساعته و زندگی شبانه	بهره‌وران مورد انتظار	نمودهای رفتاری مورد انتظار	نمودهای مکانی مورد انتظار
<ul style="list-style-type: none"> <li>- استفاده بهینه از زمان</li> <li>- حضورپذیری و سرزندگی</li> <li>- همبستگی اجتماعی و ارتقای روابط اجتماعی</li> <li>- ارتقای امنیت</li> <li>- بهره‌وری اقتصادی و ایجاد اشتغال</li> <li>- برندسازی فضایی</li> <li>- ایجاد فضای مثبت شهری</li> <li>- باززنده‌سازی مراکز شهری</li> <li>- توسعه گردشگری</li> <li>- افزایش حس تعلق</li> <li>- کاهش ازدحام و رفت‌وآمد</li> </ul>	<ul style="list-style-type: none"> <li>- حضور خانواده‌ها</li> <li>- حضور جوانان</li> <li>- حضور میانسالان و افراد کهنسال</li> <li>- حضور گردشگران</li> <li>- حضور زنان</li> </ul>	<ul style="list-style-type: none"> <li>- مصرف خوراکی و نوشیدنی</li> <li>- خرید و فروش</li> <li>- جشن و شادی</li> <li>- حرکت و جابه‌جایی</li> <li>- بازدید از اماکن تاریخی- فرهنگی</li> <li>- کارناوال‌ها و نمایش‌های خیابانی</li> <li>- نمایش و تماشا فیلم</li> </ul>	<ul style="list-style-type: none"> <li>- میدان‌های شهری</li> <li>- پارک‌ها و مراکز تفریحی</li> <li>- رستوران‌ها و کافه‌ها</li> <li>- بازارها و مغازه‌ها</li> <li>- کتابخانه‌ها</li> <li>- موزه‌ها</li> <li>- فروشگاه‌ها</li> <li>- ایستگاه‌های حمل و نقل عمومی</li> <li>- سینماها</li> <li>- تئاترها</li> </ul>





#### ۴. زندگی شبانه و شهر ۲۴ ساعته در عمل و واقعیت

کرمونا در عین برشمردن مزایای جامعه و شهر ۲۴ ساعته مضراتی نیز برای آن قائل است. نکته منفی جامعه ۲۴ ساعته این است که از هم‌زمانی و ارتباط مردم در زمان و مکان می‌کاهد. این امر فردگرایی را در جامعه توسعه می‌دهد؛ و ارتباطات اجتماعی را که غالباً به دنبال حضور در مناسبت‌های جمعی شکل می‌گیرد؛ و باعث ایجاد اشتراکات اجتماعی می‌شود کاهش می‌دهد. از بین رفتن این هم‌زمانی‌ها و عادی شدن زمان و عدم توجه به زمان‌های خاص سبب کاهش هم‌افزایی جمعی و تنزل استحکام اجتماعی می‌گردد. علاوه بر این باز بودن مغازه‌ها و رستوران‌ها به صورت ۲۴ ساعته متضمن این معنا نیست که کارکنان آن به این کار علاقه‌مندند.

بعضی عقیده دارند که سیاست شهر ۲۴ ساعته جهت‌گیری مردانه دارد و باعث افزایش مصرف الکل نیز می‌شود. چنین فضاها، چیزی برای عرضه کردن به کسانی که مسئولیت نگهداری و مراقبت افراد خانواده را دارند نخواهد داشت؛ کسانی که وقت شب‌زنده‌داری‌های این‌چنینی را ندارند؛ و پس از پایان ساعات اداری باید به خانه برگردند؛ و به کارهای شیفت دوم یعنی آشپزی، کار در خانه و مراقبت از بچه‌ها مشغول شوند. به بیانی دیگر پرداختن به نوع خاص فعالیت‌های مورد نظر سیاست اقتصاد شبانه با انجام وظایف خانوادگی و استحکام خانواده می‌تواند در تعارض قرار گیرد. باید شرایطی فراهم آید که تمام گروه‌های اجتماعی در سنین مختلف بتوانند از این فضاها استفاده کنند (کرمونا ۱۳۸۸، ۳۹۱-۳۸۸). به این معنی که نوع فعالیت‌ها و فضاها، مطلوب در این سیاست به گونه‌ای است که در بسیاری موارد با بایسته‌های فرهنگی و اخلاقی تضاد دارد و لذا حضور همه اقشار جامعه به خصوص کودکان، نوجوانان و زنان در این گونه فضاها مطلوب

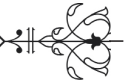
نیست

لئون کریتزمن هشدار می‌دهد که در سال‌های اخیر ساکنان برخی شهرها به‌ویژه نوجوانان به مصرف‌کنندگان سیری‌ناپذیر تبدیل شده‌اند. او بسیاری از مردم و جوانان را در شهرها، به‌ویژه در شهرهای اروپایی، دارای درآمد کافی برای هر نوع انتخابی در تفریح و سرگرمی که بخواهند، می‌داند و ذکر می‌کند که شرکت‌ها و مؤسسه‌هایی که انواع تفریحات را در ساعات شب فراهم می‌کنند؛ هرچه، هر کجا و هر وقت که مردم طلب کنند را مهیا می‌کنند. او در همین رابطه به شکاف و تقسیم‌بندی جامعه نیز اشاره می‌کند: جوانان در برابر مسن‌ترها، شاغلین در برابر بیکاران، خانواده‌ها در برابر مجردها و غیره.

از سوی دیگر، مشکلات مدیریتی نیز در این باره وجود دارد، از جمله ناسازگاری بین کاربری‌های پرسر و صدا (مثل کافه‌ها، رستوران‌ها و گروه‌های اجرای موسیقی) و فعالیت‌هایی که به صدا حساس هستند (مانند منازل مسکونی در مراکز شهری) (شجاعی‌مهر ۱۳۹۱، ۳۵).

رفتارهای ضداجتماعی مانند آشغال ریختن در خیابان‌ها و تخریب وسایل و احیاناً خشونت که نه تنها ناخوشایند و ترساننده است؛ بلکه باعث صرف هزینه و کار زیاد برای مقابله با آن‌ها می‌شود و نیز بروز جرم و بزه، مانند پخش مواد مخدر و سرقت، از دیگر مشکلات فعالیت‌های شبانه است (رضوانی و سینی‌چی ۱۳۸۵، ۳). مشکلات زیست‌محیطی مانند عدم کنترل آلودگی‌های نوری روشنایی خیابان‌ها در شب که باعث آزار و اذیت بسیاری از گونه‌های جانوری می‌شود از دیگر مشکلات شهر ۲۴ ساعته است. روشنایی، چرخه فیزیولوژیکی و سوخت و ساز بدن موجودات زنده را تغییر می‌دهد (عطیه غفوری ۱۳۹۱، ۴۲).





جدول ۲. مطلوبیت‌ها، معایب، بهره‌وران و نمودهای رفتاری-مکانی شهر ۲۴ ساعته و زندگی شبانه که در عمل رخ داده

مطلوبیت‌های شهر ۲۴ ساعته و زندگی شبانه که در عمل رخ داده	معایب شهر ۲۴ ساعته و زندگی شبانه که در عمل رخ داده	بهره‌وران بالفعل	نمودهای مکانی بالفعل	نمودهای رفتاری بالفعل
<ul style="list-style-type: none"> <li>- حضورپذیری</li> <li>- بهره‌وری اقتصادی و ایجاد اشتغال</li> <li>- برندسازی فضایی</li> <li>- ایجاد برخی فضاهای مثبت شهری</li> <li>- رونق اقتصاد گردشگری</li> </ul>	<ul style="list-style-type: none"> <li>- کاهش هم‌زمانی و ارتباط مردم</li> <li>- افزایش فردگرایی و تنزل انسجام اجتماعی</li> <li>- جهت‌گیری مردانه فضاها</li> <li>- افزایش مصرف الکل</li> <li>- تضعیف استحکام خانواده</li> <li>- تقسیم‌بندی اجتماعی</li> <li>- همه‌شمول نبودن و نامناسب بودن برای کودکان</li> <li>- مشکلات مدیریتی</li> <li>- تراجم فعالیت‌ها</li> <li>- بروز رفتارهای ناهنجار اجتماعی</li> <li>- بروز جرم و بزه</li> <li>- آسیب‌های زیست محیطی</li> </ul>	<ul style="list-style-type: none"> <li>- حضور افراد مجرد</li> <li>- حضور جوانان</li> <li>- حضور متوسط گردشگران</li> <li>- حضور حداقلی زنان</li> </ul>	<ul style="list-style-type: none"> <li>- میدان‌های شهری</li> <li>- پارک‌ها و مراکز تفریحی</li> <li>- رستوران‌ها و کافه‌ها</li> <li>- بارها، دیسکوها و کازینوها</li> <li>- فروشگاه‌ها</li> <li>- سینماها</li> <li>- تئاترها</li> </ul>	<ul style="list-style-type: none"> <li>- انزوا و رفتارهای فردی</li> <li>- مصرف زیاد خوراکی و نوشیدنی</li> <li>- جشن و پارتی</li> <li>- بازی</li> <li>- مصرف زیاد الکل</li> <li>- بازدید حداقلی از اماکن تاریخی- فرهنگی</li> <li>- کارناوال‌ها و نمایش‌های خیابانی</li> <li>- نمایش و تماشا فیلم</li> <li>- وقوع مزاحمت‌ها و نزاع‌های خیابانی</li> <li>- ایجاد مزاحمت‌های صوتی و نوری</li> <li>- ایجاد آلودگی‌های زیست محیطی</li> <li>- افزایش مصرف سوخت</li> </ul>

هر کدام تلاش کرده‌اند یک یا چند مطلوبیت خاص از زندگی شبانه که تطابق بیشتری با سیاست‌ها و اهداف بالادستی و فرهنگی آن‌ها داشته را محقق نمایند. در ادامه برخی از این تجارب جهانی مورد بررسی قرار می‌گیرد.

#### ۱-۴-۱. تجربه پکن: زیست شبانه با هویت

##### سیاسی - حکومتی

پکن پایتخت و مرکز سیاسی- حکومتی کشور چین است. فضاهای شهری در پکن، غالباً متأثر از نقش حکومتی آن بوده و رفتار شهروندان نیز متناسب با چنین فضاهایی، تعریف مشخصی دارد. انتظار می‌رود منظر شبانه در شهری که پایتخت یکی از وسیع‌ترین و متمدن‌ترین کشورهای جهان است؛ بسیار خوانا و منحصر به فرد باشد؛ در حالی

#### ۱-۴. برخی تجارب جهانی در برنامه‌ریزی و مدیریت زندگی شبانه

مسئله مهم و قابل توجه درباره مفهوم شهر ۲۴ ساعته و زندگی شبانه آن است که شهرهای مختلف جهان رویکرد ثابتی نسبت به آن نداشته‌اند و سیاست یکسانی را در پیاده‌سازی آن اتخاذ نکرده‌اند، از مطالعه برخی شهرهای نمونه می‌توان اینگونه برداشت کرد که کشورها و شهرهای مختلف هر کدام بر مبنای پایه‌ها و اصول اجتماعی، اقتصادی و فرهنگی خود شکلی خاص از شهر ۲۴ ساعته و زندگی شبانه را محقق کرده‌اند و هر کدام شخصیتی ویژه از زندگی شبانه را رقم زده‌اند. این‌گونه نبوده که الگویی واحد و قالبی یکسان در تمام شهرها پیاده شود و همه به دنبال استاندارد سازی این مفهوم باشند، بلکه با توجه به اقتضات زمینه‌ای،





تصویر ۷. جریان زندگی شبانه در منطقه تجاری پکن

## ۲-۱-۴. تجربه شانگهای: زیست شبانه با تکیه بر کارکرد تجاری و اقتصادی

شانگهای، مرکز تجاری و اداری کشور چین است. موقعیت جغرافیایی این بندر پراهمیت، آن را به یکی از شهرهای مدرن و توسعه‌یافته چین امروز تبدیل کرده است. سهولت ارتباط دریایی چین با کشورهای حاشیه اقیانوس آرام و نیز تمام جهان، از طریق چند کانون مهم، امکان‌پذیر بوده؛ و شانگهای یکی از این بنادر است. گسترش این ارتباطات باعث شده تا گردشگران بسیاری از این بندر تاریخی، بازدید کنند. به علاوه نقش پررنگ اقتصادی آن می‌تواند عامل مهم دیگری در گسترش حضور گردشگران در این شهر باشد. به موازات هویت غالب تجاری و اقتصادی در شانگهای، بیشتر فضاهای شهری برای حضور شبانه‌روزی شهروندان و گردشگران، طراحی شده‌اند. گذر رودخانه از میان شهر شانگهای و نیز احداث بخش‌های تجاری و اداری مدرن در دو سمت این رودخانه، در تقویت منظر شبانه شهر، بسیار مؤثر بوده است. این بخش‌ها- اداری و تجاری- نیازمند فضاهای جمعی ویژه‌ای در سطوح باز مابین ساختمان‌های بلند است تا شاغلین در طول روز و نیز گردشگران در طول شبانه‌روز و اغلب در بخش‌های تجاری شهر حاضر شوند. حجم فعالیت‌های شبانه‌روزی در این شهر، به ویژه در بخش‌های تجاری، طراحی فضاهای شهری را تحت تأثیر قرار داده است، تا آنجا که پویایی منظر شبانه در تمام نقاط شانگهای، به وضوح دیده می‌شود (مردانی، ۱۳۸۹).

که هویت سیاسی- حکومتی پکن، آنچنان بر روی شهر، سایه گسترده است که عملاً فضاهای جمعی سرزنده‌ای در سطح شهر برای حضور شهروندان دیده نمی‌شود. منظر شبانه در شهر پکن، محدود است به نورپردازی المان‌های ویژه شهری

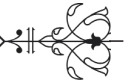
-مانند نورپردازی بنای دروازه جنوبی شهر ممنوعه- و نیز حضور در فضاهای شهری منفعل که تحت فشار فعالیت‌های شهروندان در طول شب، جلب توجه می‌کند؛ مانند میدان‌های رقص شبانه‌گهی و صبحگاهی.

بی‌شک عدم خوانایی و مردم‌پذیر بودن فضاهای شهری هر چند شاخص و مشهور مانند میدان «تیان آن من» در طول ساعات شب، سبب می‌شود که حجم گسترده‌ای از شهروندان و گردشگران

-که در انتظار بهره‌برداری شبانه از چنین فضاهایی هستند- به فضاهای جایگزینی مانند پیاده‌روهای اطراف این میدان، سرازیر شوند (مردانی، ۱۳۸۹).



تصویر ۶. میدان حکومتی تیان آن من در پکن با نورپردازی اندک و بدون امکان حضور مردم



و بعدها به دلیل نورپردازی شبانه خیابان های آن به این نام مشهور شد. شب های پاریس روشن و زیباست. این زیبایی که برآمده از توجه به شدت نور و رنگ آن و انتخاب های دقیق و حساب شده برای روشنایی معابر و نورپردازی المان های تاریخی و بناهای مهم است، تصویری رویاگونه از شهر در ذهن مخاطبان بر جای می گذارد. در سال های اخیر، توجه دولت فرانسه به مسئله مصرف انرژی و حفظ محیط زیست در راستای برنامه جهانی کاهش ۲۰ درصدی تولید دی اکسید کربن تا سال ۲۰۲۰ میلادی، محدودیت هایی در روشنایی معابر و بناهای عمومی و خصوصی اعمال کرده است. عده ای معتقدند این محدودیت ها سبب می شود پاریس لقب افسانه ای خود را از دست بدهد.



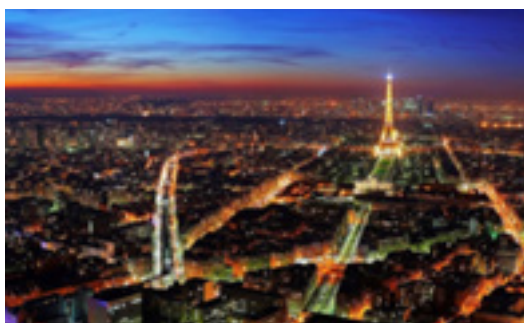
تصویر ۸. نورپردازی بناها و نمادهای شهری شانگهای و تولید فضاهای شبانه سرزنده



تصویر ۱۰. منظر شبانه خیابان شانزه لیزه، نورپردازی درختان در جهت تقویت کریدور بصری



تصویر ۹. زندگی شبانه در منطقه شهری پودونگ و باند با نورپردازی ویژه



تصویر ۱۱. منظر شبانه شهر پاریس و جایگاه عنصر نمادین برج ایفل

### ۳-۱-۴. تجربه پاریس: طرح جامع نورپردازی با تکیه بر گردشگری

در سه قرن اخیر، بسیاری از مردم دنیا، پاریس را به عنوان شهر نور می شناسند. این شهر در ابتدا به دلیل آنکه در عصر روشنگری مهم ترین مرکز آموزشی اروپا به شمار می رفت؛





را دنبال می‌کند:

– کاهش تولید گرما و مصرف انرژی: برنامه‌ی جامع آب و هوا که در سال ۲۰۰۷ تدوین شده، بهینه‌سازی سیستم روشنایی شهر را جهت کاهش دست‌کم ۳۰ درصدی مصرف انرژی تا سال ۲۰۲۰ مد نظر قرار داده است. در این برنامه قرار است لامپ‌های ال.ای.دی جایگزین لامپ‌های رشته‌ای شود؛ و زمان روشنایی از طریق نصب و راه‌اندازی سنسور فتومتریک برای انطباق با میزان روشنایی محیط کاهش پیدا کند. از دیگر راهکارهای ارائه شده می‌توان به تغییر میزان نور در برخی از مناطق شهر ساعات مختلف شب و قطع برق چراغ‌های داخل و خارج فروشگاه‌ها، اداره‌ها و ساختمان‌های عمومی در نیمه‌شب فصول معمولی و در ساعت ۱ بامداد فصول توریستی اشاره کرد.

– توجه به محیط زیست و کنترل آلودگی‌های نوری: روشنایی خیابان‌ها در شب در صورتی که در جای درست تعبیه نشده باشد؛ باعث آزار و اذیت بسیاری از گونه‌های جانوری می‌شود. روشنایی چرخه‌ی فیزیولوژیکی و سوخت‌وساز بدن موجودات زنده را تغییر می‌دهد و موقعیت نادرست لامپ‌ها، پرنده‌گانی که در مهاجرت خود از ستارگان به عنوان راهنما استفاده می‌کنند؛ از مسیر منحرف می‌کند (غفوری ۱۳۹۱، ۴۲-۴۰).

#### ۴-۱-۴. تجربه لاس‌وگاس: زیست شبانه با تکیه بر

##### سرگرمی، مصرف و قمار

لاس‌وگاس پرجمعیت‌ترین شهر در ایالت نوادا واقع در ایالات متحده آمریکاست. این شهر به سبب داشتن مشهورترین قمارخانه‌ها، میخانه‌ها و هتل‌های معروف، یکی از بزرگ‌ترین مراکز سرگرمی در جهان به‌شمار می‌آید. در شصت سال اخیر این شهر بیش از همه به سرگرمی، بازی، قمار و تفریح پرداخته است. هرچند سرمایه این شهر در این سال‌ها کم و زیاد شده اما لاس وگاس کنونی قلب صنعت قمار ایالات متحده آمریکا به‌شمار می‌رود.

یک‌چهارم درآمد مهم این شهر در درجه اول از راه مالیات کازینوها و سه‌چهارم بقیه از درآمد برنامه‌های نمایشی به زبان دیگر شوها، رستوران‌ها و فروش کالاهای توریستی و اجناس لوکس تأمین می‌شود.



تصویر ۱۲. برنامه‌ریزی برای تبلیغ زندگی شبانه‌ی پاریس در فیلم‌ها و کارتون‌ها- بخشی از کارتون موش سراسپز

مدیریت روشنایی شهر پاریس بر عهده‌ی «اداره راه‌ها و حمل و نقل» شهرداری پاریس است. بر این اساس، شهرداری مالک تمامی تأسیسات است و برنامه‌ریزی و تأمین بودجه برای تعمیر، تعویض و یا تقویت آن‌ها را بر عهده دارد. امنیت افراد و اموال خصوصی و عمومی، راحتی کاربران، هماهنگی تأسیسات نورپردازی با محیط (از نظر شکل ظاهری و متریکال) و ارزش بخشیدن به زندگی شبانه شهر اهداف مدون نورپردازی پاریس به‌شمار می‌رود. شهرداری پاریس برای دستیابی به این اهداف، بر اساس یک منشور نورپردازی و تعدادی طرح جامع محلی، خط مشی‌های نورپردازی مناطق مختلف شهر را تعیین می‌کند. این دستورالعمل‌ها بر اساس توصیه‌های «انجمن روشنایی فرانسه» و یا استانداردهای اروپایی تدوین شده است. اگر چه مسابقه‌ای برای طراحی نور برج ایفل در سال ۲۰۱۱ برگزار شد که هدف اصلی آن طراحی یک سیستم خلاقانه، تخیلی و سازگار با محیط زیست بود؛ اما ۳۳۶ پروژکتور مجهز به لامپ سدیم که در سال ۱۹۹۰ بر اساس نقاشی‌های تاریخی از برج انتخاب شده بود؛ باقی خواهد ماند تا تصویر ذهنی مردم از برج مخدوش نشود. مدیران معتقدند هویت برج باید به هر قیمتی حفظ شود و از نورپردازی جدید تنها برای مناسبت‌ها و جشن‌ها استفاده شود.

روشنایی و نورپردازی نشانه‌های شهری پاریس در حال تغییر است. این تغییر که بر اساس برنامه جامع آب و هوا و برنامه‌ی تنوع زیستی پاریس صورت می‌گیرد اهداف زیر



فرهنگی و رفتاری نیست بلکه فضاهایی با قابلیت‌های رفتاری خاص طراحی و برنامه‌ریزی شده؛ آن‌گاه مردم از آن استفاده نموده‌اند.

## ۵. ویژگی‌ها و کیفیات شب بر مبنای آموزه‌های

### اسلامی

معادل واژه «شب» در فرهنگ اسلامی «لیل» است. لیل، در مقابل نهار (روز)، به معنای تاریکی و سیاهی است (فراهیدی ۱۴۱۰، ۳۶۳)؛ و از غروب خورشید تا طلوع فجر (سپیده صبح) را شب می‌گویند (مصطفوی ۱۳۶۰، ۲۷۴). در قرآن کریم ۹۱ بار واژه‌ی لیل و مشتقات آن به کار رفته است. خداوند در بسیاری از آیات قرآن از شب، ویژگی‌ها، آثار، حالات و برکات آن سخن گفته است که در ادامه سعی می‌گردد تبیینی از این ویژگی‌ها و کیفیات صورت پذیرد.

– **نشانه الهی:** خداوند در قرآن کریم می‌فرماید: «وَجَعَلْنَا اللَّيْلَ وَالنَّهَارَ آيَاتَيْنِ فَمَحْوًا آيَةَ اللَّيْلِ وَجَعَلْنَا آيَةَ النَّهَارِ مُبْصِرَةً لِّتَبْتَغُوا فَضْلًا مِّن رَّبِّكُمْ وَلِتَعْلَمُوا عَدَدَ السِّنِينَ وَالْحِسَابَ وَكُلَّ شَيْءٍ فَصَلْنَاهُ تَفْصِيلًا: ما شب و روز را دو نشانه قرار دادیم؛ سپس نشانه شب را محو کرده و نشانه روز را روشنی بخش ساختیم تا (در پرتو آن) فضل پروردگارتان را بطلبید (و به تلاش زندگی برخیزید)؛ و عدد سال‌ها و حساب را بدانید، و هر چیزی را به طور مشخص (و آشکار) بیان کردیم» (سوره اسراء/ آیه ۱۲).

دو واژه لیل و نهار، به معنای ظلمت و نوری است که پشت سر هم و به خاطر مواجه بودن زمین با طلوع و غروب آفتاب در زمین پدید می‌آیند و این دو مانند سایر موجودات عالم و همچنین احوال آن موجودات، دو آیت از آیات خدای سبحان هستند که دلالت بر یکتایی خدا در ربوبیت می‌کند (طباطبایی ۱۴۱۷، ج ۱۳، ۵۱).

پس آمدوشد شب و روز و نظام دقیق تغییرات تدریجی آنها، یکی از نشانه‌های خدا است. بنابراین از مهمترین نکاتی که در ارتباط با شب، نمود و درک از آن باید در نظر گرفته شود آن است که آمدوشد شب و روز باید کاملاً محسوس باشد تا قدرت و عظمت خلقت حکیمانه خداوند و آثار و برکات آن درک گردد. بر مبنای این کیفیت یکی از

لاس وگاس پس از چندین سال تبلیغ خود به عنوان یک «مقصد خانوادگی»، در سال ۲۰۰۳ به تدبیر قطع این جهت دهی و اعلام این مطلب روی آورد که این ناحیه، «محل بازی جوانان» است. تبلیغات کنونی کاملاً جسورانه اظهار می‌کنند «آن‌چه در این شهر رخ می‌دهد؛ همین جا می‌ماند». دیسکوه‌های بزرگ توسط بسیاری از کازینوهایی ساخته شدند که بازار شبانه جوانان را تغذیه می‌کنند (چترتون و هولاندز ۲۰۰۳).

برنامه‌ریزی زندگی شبانه لاس‌وگاس با نورپردازی‌های زیاد و مهیج در ترکیب با آب‌نماها، و... همراه با تبلیغات فراوان در خدمت تفریح و سرگرمی‌های آخر شب، مصرف غذا و نوشیدنی، قمار، رقص، و پارتی است که مخاطب اصلی آن‌ها جوانان و ثروتمندان هستند.



تصویر ۱۳. زندگی شبانه شهری در لاس وگاس با رویکرد خوشگذرانی، مصرف و قمار، با حداکثر نورپردازی و تبلیغات

همان‌گونه که از بررسی نمونه‌های بالا آشکار می‌گردد؛ علاوه بر اینکه الگوهای متعدد از مفهوم شهر ۲۴ ساعته و زندگی شبانه قابل احصا است؛ نکته مهم و قابل توجه آن است که غالب این نمونه‌ها به‌گونه‌ای تصنعی و نه خودبنیاد هستند و مدیریتی مشخص و با استفاده از قدرت مدیریتی آن‌ها را شکل داده و تعریف نموده است. زندگی شبانه در این نمونه‌ها برآمده از خود جامعه و اقتضائات درونی



خواب برای ایجاد تاریکی و استراحت از آن استفاده می‌کند، او را در برمی‌گیرد (مکارم‌شیرازی ۱۳۸۷، ج ۱۵، ۱۳۲). بنابراین هر اقدامی که خصلت پوشانندگی و محرمیت شب را که سکون، آرامش و استراحت موجودات - اعم از انسان‌ها و حیوانات - در گرو آن است را خدشه دار کند از جمله نورپردازی‌های بیش از حد، ایجاد صدهای ناهنجار، و... از نگاه اسلامی نکوهیده است.

#### ۶. رفتارهای مناسب شب بر مبنای آموزه‌های اسلامی

##### – معاشرت با خانواده و همسر

خداوند می‌فرماید: «وَاللَّيْلِ وَمَا وَسَقَ: و سوگند به شب و آنچه را جمع‌آوری می‌کند» (سوره انشقاق / آیه ۱۷)، تعبیر به «ما وَسَقَ» با توجه به این که «وَسَقَ» به معنی جمع کردن پراکنده هاست. اشاره به بازگشت انواع حیوانات و پرندگان و حتی انسان‌ها به خانه‌ها و لانه‌های خود به هنگام شب است که نتیجه آن آرامش و آسایش عمومی جانداران می‌باشد (مکارم‌شیرازی ۱۳۸۷، ج ۲۶، ۳۲۷).

بنیادی‌ترین واحد اجتماعی در اسلام واحد خانواده است. اعضای خانواده به هنگام روز برای معاش و رسیدگی به کارهای مختلف پراکنده می‌شوند. شب، هنگام جمع نمودن این پراکندگی و گردهم‌آمدن اعضای این جامعه بنیادی است. از کنار هم قرار دادن چند تعبیر ظریف دیگر نیز می‌توان مطلوبیت خانواده‌محوری در شب را استنباط نمود.

##### – مسکن (بیت)

در آموزه‌های اسلامی خانه با تعابیر «بیت» و «مسکن» بیان می‌شود. خداوند می‌فرماید: «وَاللَّهِ جَعَلَ لَكُم مِّن بُيُوتِكُمْ سَكَنًا...: خداوند خانه‌هایتان را جایگاه آرامش و سکون قرار داده است...» (سوره نحل / آیه ۸۰)؛ کلمه «بُيُوت» جمع «بیت» به معنی اطاق یا خانه است؛ و ماده «بیتوته» که این کلمه از آن گرفته شده است در اصل، به معنی توقف شبانه می‌باشد و از آنجا که انسان از اطاق و خانه خود، بیشتر برای آرامش در شب استفاده می‌کند، کلمه «بیت» به آن اطلاق شده است (مکارم‌شیرازی ۱۳۸۷، ج ۱۱، ۳۷۴). واژه «مسکن» اسم مکان است بر وزن مفعل به معنای محل آرامش و سکونت و در اصطلاح به مکانی می‌گویند

رفتارهای مناسب برای شب تفکر و تدبیر در خلقت و جهان هستی است.

– **سکون و آرامش:** خداوند در قرآن بیان می‌دارد که شب مایه سکونت و آرامش قرار داده شده؛ «... وَجَعَلَ اللَّيْلَ سَكَنًا...: و شب را مایه آرامش قرار داده است» (سوره انعام / آیه ۹۶). همچنین در جایی دیگر برای تأکید بر این نعمت و اهمیت آن می‌فرماید: «قُلْ أَرَأَيْتُمْ إِن جَعَلَ اللَّهُ عَلَيْكُمُ النَّهَارَ سَرْمَدًا إِلَى يَوْمِ الْقِيَامَةِ مَنْ إِلَهُ غَيْرَ اللَّهِ يَأْتِيكُم بَلِيلٌ تَسْكُنُونَ فِيهِ أَفَلَا تُبْصِرُونَ: بگو: به من خبر دهید اگر خداوند روز را تا قیامت بر شما جاودان کند، آیا معبودی غیر از خدا می‌تواند شبی برای شما بیاورد تا در آن آرامش یابید؟ آیا نمی‌بینید؟!» (سوره قصص / آیه ۷۲).

از امام علی (ع) نقل شده که به یکی از دوستان خود دستور داد «در آغاز شب هرگز به سیر خود ادامه مده؛ زیرا خداوند شب را برای آرامش قرار داده است و آن را وقت اقامت - نه کوچ کردن - قرار داده؛ در شب بدن خود را آرام بدار و استراحت کن» (فیض کاشانی ۱۴۱۵، ج ۲، ۱۴). امام سجاد (ع) به خدمتکاران دستور می‌داد: هرگز به هنگام شب و قبل از طلوع فجر، حیوانات را ذبح نکنند و می‌فرمود: «خداوند شب را برای همه چیز مایه آرامش قرار داده است» (الکلینی ۱۳۶۵، ج ۶، ۲۳۶).

بنابراین در نگاه اسلامی شب زمان سکونت، استراحت و آرامش است؛ نه حرکت و هیجان و اضطراب و هرآن چیز که آرامش شب را برهم بزند و سبب اضطراب گردد با ذات شب و هدف استقرار آن تعارض دارد.

– **پوشش:** خداوند شب را به وسیله تاریکی‌اش پرده‌ای برای پوشیدن اشیا قرار داده و آن را بر ما پوشانده تا با استفاده از آن، از سختی کارهای روزانه، آرام بگیریم و استراحت کنیم؛ چنانچه لباس، بدن انسان را می‌پوشاند (طبرسی ۱۳۷۲، ج ۷: ۲۷۰).

«وَهُوَ الَّذِي جَعَلَ لَكُمُ اللَّيْلَ لِبَاسًا...: او کسی است که شب را برای شما پوشش قرار داد...» (سوره فرقان / آیه ۴۷). این پرده ظلمانی، نه تنها انسان‌ها، که تمام موجودات روی زمین را در خود مستور می‌سازد و آن‌ها را همچون لباس، محفوظ می‌دارد و همچون پوششی که انسان به هنگام





که انسان در آن زندگی می‌کند. از این تعبیر استفاده می‌شود که بهترین محل و مکان آرامش برای انسان بیت و خانه اوست. اگر شب زمان آرامش و سکونت است، خانه محل آن سکونت و آرامش است.

#### - همسر

در قرآن کریم آمده است: «وَمِنْ آيَاتِهِ أَنْ خَلَقَ لَكُمْ مِنْ أَنْفُسِكُمْ أَزْوَاجًا لِتَسْكُنُوا إِلَيْهَا...» و از نشانه‌های او این که همسرانی از جنس خودتان برای شما آفرید تا در کنار آنان آرامش یابید...» (سوره روم / آیه ۲۱). خداوند در این آیه خلقت همسر برای انسان را به عنوان یکی از آیات خویش برشمرده و در کنار هم بودن همسران را مایه آرامش دانسته است.

خداوند همسران را لباس و پوشاننده یکدیگر می‌داند و می‌فرماید: «... هُنَّ لِبَاسٌ لَكُمْ وَأَنْتُمْ لِبَاسٌ لَهُنَّ ...» آن‌ها لباس شما هستند؛ و شما لباس آنها؛ (هر دو زینت هم و سبب حفظ یکدیگرید)» (سوره بقره / آیه ۱۸۷). طبق روایاتی که از رسول گرامی اسلام (ص) رسیده است یکی از مجوزهای بیداری شب معاشرت با همسر است (مجلسی ۱۳۹۱، ۴۰۵).

کنار هم قرار دادن صفات برشمرده شده برای شب، بیت و همسران گویای آن است که شب بهترین زمان برای در خانه بودن و تعامل با همسر و اعضای خانواده است به عبارتی شب زمان خانواده‌محوری است آن هم در مکان خانه.

#### - عبادت

خداوند در قرآن خطاب به پیامبر (ص) می‌فرماید: «وَمَنْ اللَّيْلِ فَتَهَجَّدْ بِهِ نَافِلَةً ...» و پاسی از شب را از خواب برخیز، و قرآن (و نماز) بخوان ...» (سوره اسراء / آیه ۷۹) و در جایی دیگر می‌فرماید: «قُمْ اللَّيْلَ إِلَّا قَلِيلًا ... وَرَتِّلِ الْقُرْآنَ تَرْتِيلًا: شب را، جز کمی، به پا خیز ... و قرآن را با تأمل و دقت بخوان» (سوره مزمل / آیات ۲ و ۴). آیت الله مکارم شیرازی در تفسیر آیه ۷۹ سوره اسراء می‌فرماید: غوغای زندگی روزانه، از جهات مختلف، توجه انسان را به خود جلب می‌کند و فکر آدمی را به وادی‌های گوناگون می‌کشاند؛ به طوری که جمعیت خاطر، و حضور قلب کامل، در

آن بسیار مشکل است؛ اما در دل شب، و به هنگام سحر، فرو نشستن غوغای زندگی مادی، و آرامش روح و جسم انسان در پرتو مقداری خواب، حالت توجه و نشاط خاصی به انسان دست می‌دهد که بی‌نظیر است ... به همین دلیل، دوستان خدا همیشه از عبادت‌های آخر شب، برای تصفیه روح، حیات قلب، تقویت اراده و تکمیل اخلاص، نیرو می‌گرفته‌اند (مکارم شیرازی ۱۳۸۷، ج ۱۲، ۲۵۴-۲۵۳). تأکیدات زیادی از ائمه اطهار (ع) به عبادت در شب و خواندن قرآن شده است و آن مایه رسیدن به مقامات عالیه دانسته شده است. پیامبر اکرم (ص) فرمود: «هر کس شبی ده آیه از قرآن بخواند از بی‌خبران شمرده نمی‌شود» (الکلینی ۱۴۰۷، ج ۲، ۶۱۲). قرآن دلیل سفارش به عبادت شبانگاهی را نیز اینگونه بیان می‌کند: «إِنَّ نَاشِئَةَ اللَّيْلِ هِيَ أَشَدُّ وَطْئًا وَأَقْوَمُ قِيلًا: به یقین نماز و عبادت شبانه گامی استوارتر و گفتاری پایدارتر است» (سوره مزمل / آیه ۶) و آن را مقدمه رسیدن به مقامات معنوی همچون «مقام محمود» می‌داند (سوره اسراء / آیه ۷۹).

به واسطه اهمیت عبادت شبانگاهی در آموزه‌های اسلامی حتی به احیاء برخی شب‌ها با مناسک و آداب خاص مانند شب جمعه، شب قدر، شب نیمه شعبان و ... تأکید شده و برای احیا و عبادت در آن شب‌ها فضایی والا و تأثیراتی فراوان برشمرده شده است. محل عبادت شبانگاهی می‌تواند خانه، مساجد، زیارتگاه‌ها، و ... باشد که در روایات متعدد به عبادت در آن مکان‌ها توصیه و سفارش گردیده است (قمی، ۱۳۸۱).

#### - علم‌آموزی

یکی از مجوزهای شب زنده‌داری در تحصیل علم است. نبی اکرم (ص) فرمود: «شب‌زنده‌داری درست نیست مگر در سه چیز: طلب علم، تهجد و قرائت قرآن، بردن عروس به خانه‌ی شوهر» (شیخ صدوق ۱۳۷۷، ج ۱، ۱۲۷). البته که این تأکیدات به واسطه ویژگی‌های خاص شب در برقراری آرامش و سکون و سکوت است که لازمه تفکر و تأمل می‌باشد؛ لذا یکی از بهترین زمان‌ها برای علم‌آموزی - که نیاز به آرامش فکری و تمرکز روحی دارد - شب است. علم‌آموزی نیز می‌تواند در خانه و یا حتی مکان‌هایی







البته زیاد خوابیدن و تمام شب خوابیدن نیز از نظر اسلام مکروه است و از آن نهی شده است. امام صادق(ع) می‌فرماید: «خداوند مخالف پر خوابی و بیکاری زیاد است؛ و فرمود خواب بسیار، دنیا و آخرت انسان را تباہ می‌کند» (مجلسی ۱۳۹۱، ۴۰۵). در روایات خواب تمام شب و به خصوص بامداد موجب فساد تن است و روزی را کاهش می‌دهد. امام صادق(ع) می‌فرماید: «خواب بامداد شوم است و روزی را منع و رنگ را زرد و چهره را زشت می‌کند و این خواب شومی است. به درستی که خداوند متعال روزی بندگان را بین طلوع صبح تا طلوع آفتاب قسمت می‌کند؛ پس مبدا که در این زمان بخوابید» (مجلسی ۱۳۹۱، ۳۶۷)؛ و بیداری بعد از نیمه‌شب موجب سلامتی بدن است؛ در روایت آمده است: «زنده‌داری شب و نماز شب موجب سلامتی بدن است» (البرقی ۱۳۷۱، ج ۱، ۵۳). از مجموع روایات استفاده می‌شود انسان بعد از نیمه‌شب بهتر است بیدار باشد و آن زمان را به عبادت و مناجات بگذراند. بنابراین ضمن اینکه انسان باید شب را به استراحت و خواب بگذراند؛ لازم است حد اعتدال را هم در میزان خواب رعایت کند و از پر خوابی اجتناب نماید.

که مختص علم‌آموزی ساخته می‌شوند؛ مانند مدارس، کتابخانه‌ها و سایر مراکز علمی، صورت پذیرد.

### – خواب و استراحت متعادل

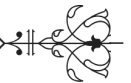
همانطور که پیش از این در باب کیفیات شب اشاره شد؛ شب زمان آرامش و استراحت است. از جمله اموری که بیشترین آرامش را به همراه دارد؛ خواب است و بهترین موقع برای خواب، شب؛ چنانچه خداوند متعال در کلام خود می‌فرماید: «وَهُوَ الَّذِي جَعَلَ لَكُمُ اللَّيْلَ لِبَاسًا وَالنَّوْمَ سُبَاتًا وَجَعَلَ النَّهَارَ نُشُورًا؛ و او کسی است که شب را برای شما پوشش قرار داد؛ و خواب را مایه استراحت، و روز را وسیله حیات (و حرکت)» (سوره فرقان / آیه ۴۷). از حضرت رسول(ص) روایت شده است: «سخن گفتن و مصاحبت داشتن بعد از نماز عشاء مکروه است» (مجلسی ۱۳۹۱، ۴۰۵).

طبق تأکیدات روایات، بیداری بسیار و افراطی، ناپسند است و در غیر شب‌هایی که روایاتی در خصوص احیای آن وارد شده، تمام شب را بیدار بودن، کراهت دارد. در روایتی از معصوم(ع) آمده است: «دیدگان بر انسان حقی دارند که بسیار بیدار بودن، حق آن‌ها را ضایع می‌کند» (مجلسی ۱۳۹۱، ۴۰۵).

جدول ۳. کیفیات، بهره‌وران، نموده‌های رفتاری - مکانی مطلوب و رفتارهای نامطلوب برای شب بر مبنای آموزه‌های اسلامی

کیفیات شب از نظر اسلام	بهره‌وران	نموده‌های رفتاری مطلوب	نموده‌های مکانی	رفتارها و اقدامات مذموم برای شب از نظر اسلام
- نشانه الهی - سکون و آرامش - پوشش و محرمیت	- همه مردم - خانواده	- تفکر و تدبیر - اقامت - ازدواج و معاشرت با همسر - معاشرت با خانواده و خانواده محوری - عبادت و مناجات - تلاوت قرآن - علم‌آموزی - خواب و استراحت	- مسکن (بیت) - مساجد - زیارتگاه‌ها - مدارس و مراکز علمی - کتابخانه‌ها	- هیجان رفتاری و جنب‌وجوش زیاد - مسافرت و گردش - مزاحمت برای حیوانات و گیاهان - خرید و فروش و کسب معاش به شدت روز - روشن نگه داشتن بیش از حد محیط - ایجاد صداهای بلند و ناهنجار - پر خوابی و خوابیدن تمام شب، به خصوص بامداد





## ۷. تبیین نسبت کیفیات زندگی شبانه از دیدگاه اسلام در تطبیق و مقایسه با ادبیات نظری و تجربه‌های عملی

با توجه به بررسی‌هایی که در ادبیات نظری شهرهای ۲۴ ساعته و زندگی شبانه صورت پذیرفت؛ و نمودهای عینی آن در خاستگاه‌های اولیه‌اش و مقایسه آن با آنچه در آموزه‌های اسلامی در مورد ویژگی‌های شب، رفتارهای مطلوب در آن و مکان‌های مناسب آن رفتارها ارائه گردید؛ می‌توان برداشت زیر را در تبیین چگونگی مواجهه با زمان شب در فرهنگ غربی و فرهنگ اسلامی ارائه نمود:

در سبک زندگی غربی و بر مبنای نمودهای عینی زندگی شبانه

- که تا حد زیادی حتی با ادبیات نظری و اهداف اولیه لحاظ شده برای زندگی شبانه نیز فاصله دارد- آن‌چه از زندگی شبانه مورد انتظار است؛ در واقع امتداد فعالیت‌های روز در شب و تقریباً با همان شدت جنب‌وجوش است؛ بدون آن‌که اساساً بین شب و روز و ماهیت وجودی آن‌ها تفاوت معناداری لحاظ گردد. طرفداران زندگی شبانه بدون توجه به ویژگی‌های ماهوی شب سعی دارند آن را به سمت بروز رفتارهای خاصی که خود می‌پسندند سوق دهند. عمده تأکیدات و طرفداری‌ها از این سبک فعالیت شبانه حول افزایش بهره‌وری اقتصادی و درآمد بیشتر برای شهر تمرکز دارد؛ اما نکته حائز توجه آن است که این رونق اقتصادی از نوع تولید مولد و سازنده نیست بلکه متکی بر مصرف بیش از حد بر مبنای تبلیغات فراوان و ایجاد نیازهای کاذب در مخاطبین توسط سرمایه‌داران و سوداگران است. مخاطبینی که تا حد زیادی تحت تأثیر هجوم انبوه تبلیغات قرار می‌گیرند و بر مبنای هیجانات محیطی رفتار می‌کنند. این مسئله را می‌توان از نوع کاربری‌ها و فعالیت‌هایی که در شب فعال نگه داشته می‌شوند و محصولات و کالاهایی که عرضه می‌کنند برداشت نمود.

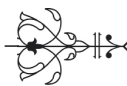
عمده فعالیت‌ها و محتواها، جهتگیری مادی دارند و ناظر بر تأمین نیازهای صرفاً مادی مخاطبین هستند؛ و ساحت معنوی و فطری ایشان را در نظر نمی‌گیرند. همه‌شمولی، انسجام اجتماعی و خانوادگی در این سبک از حیات شبانه

در درجه اهمیت پایینی قرار دارد و اساساً در جهت عکس آن عمل می‌کند. بیشتر جوانان، گروه‌های دوستانه مجردی و پسران و مردان از این‌گونه فضاها استقبال می‌کنند و حضور خانواده‌ها در حداقل حالت ممکن قرار دارد.

حال آنکه در نگاه اسلامی شب و روز هرکدام بر مبنای فلسفه وجودیشان و ویژگی‌های خاصشان، رفتارهای متناظر و هماهنگی را می‌طلبند که بروز آن رفتارها بیشترین و مناسب‌ترین بهره‌وری را متناسب با فطرت انسانی و نظام آفرینش در پی خواهد داشت.

تأکیداتی که ائمه شیعه (ع) بر تقسیم اوقات شبانه‌روز جهت فعالیت‌های گوناگون نموده‌اند؛ و اینکه هر زمانی مناسب انجام رفتار خاصی است، ناظر بر همین نگاه جامع اسلامی و در راستای بهره‌وری بهینه از اوقات مختلف شبانه‌روز و رفع نیازهای مختلف ساحات وجودی انسان اعم از ساحت مادی و معنوی او، در هماهنگی با نظام طبیعت، است. این تأکیدات به خوبی رهنمودهای لازم جهت انتخاب رفتار مناسب در هر زمان را در اختیار قرار می‌دهد. امام علی (ع) می‌فرماید: «وقت هر انسان مؤمن سه قسمت است: یک وقت و ساعتی که برای مناجات و دعا و عبادت است. یک وقت و ساعتی که برای کسب معاش و درآمد است. یک وقت و ساعتی که برای تفریح و استفاده از لذت‌های حلال است. و انسان عاقل جز در این سه مورد، وقت نمی‌گذراند؛ یا کسب معاش، یا قدم نهادن برای معاد و آخرت، و یا لذت بردن در غیرحرام» (نهج البلاغه، حکمت ۳۹۰). امام کاظم (ع) می‌فرماید: «بکوشید شبانه‌روز خود را در چهاربخش تنظیم کنید: بخشی برای مناجات با خدا، بخشی برای تأمین هزینه زندگی، بخشی برای هم‌نشینی با برادران و دوستان مورد اعتمادی که با صفای باطن در عیب‌زدایی شما سهم دارند و بخشی نیز برای لذت‌جویی از حلال» (جوادی آملی، ۱۳۹۱، ۲۰۲). شاید برخی افراد لذت‌جویی از حلال و تفریحی که در روایات مورد تأکید قرار گرفته را دلیلی بر جواز حضور شبانه در فضاهای شهری و جنب و جوش فراوان و در جمع‌های غیر خانوادگی تلقی نمایند. حال آن‌که این برداشت صحیح نیست. اگر به سایر روایات و تأکیدات ائمه (ع) توجه شود مصداق برخی تفریحات سالم





وجود دارد که از آن‌ها با عنوان شهرهای زیارتی و مقدس نام برده می‌شود. منشأ شکل‌گیری و یا توسعه این شهرها آرامگاه‌های مقدس ائمه شیعه (ع) و امامزادگان جلیل‌القدر (ع) است که پس از شهادت یا وفات در آن محل دفن شده‌اند و به جهت اهمیت معنوی که این مکان‌ها در باورهای مسلمانان داشته‌اند طیف وسیعی از مسلمانان به سوی این مکان‌ها جذب شده‌اند و شهرهای بزرگ و پر رونقی را شکل داده‌اند. شهرهایی مانند مشهد، قم، شیراز در ایران، کربلا، نجف، و... در عراق، از این دست هستند. آموزه‌های اسلامی بر زیارت این اماکن و فضیلت‌های بسیار نهفته در آن تصریح دارند. امام صادق (ع) می‌فرماید: «کسی که ما را در زمان مرگ ما زیارت کند مانند آن است که ما را در زمان حیاتمان زیارت کرده باشد» (مجلسی بی‌تا، ج ۹۷، ۱۲۴). همین امر سبب شده روزانه جمعیت زیادی و در مناسبت‌های مختلف به زیارت این اماکن متبرکه مشرف شوند.

این مکان‌های مذهبی و زیارتگاه‌ها از ابتدای پیدایش دارای مفهوم فضای شهری بوده‌اند. این مکان‌ها به انسان‌ها فرصت می‌دهند تا احساسات، عواطف، تعلق‌ها و پیوندهای آدمیان در مقیاس فردی و جمعی به ژرفا برده شود. در این فضاها ارتباط انسان‌ها به صورت رمزی با جهان دیگر به گونه‌ای آیینی امکان‌پذیر می‌شود. این گونه فضاها همواره نمایشی از هویت اجتماعی، فرهنگی و تاریخی شهرها بوده‌اند (کلیدری ۱۳۹۵، ۵۲).

لازم به ذکر و جالب توجه آن است که بسیاری از اوقات تأکید شده برای زیارت و اعمال عبادی در آموزه‌های اسلامی بازه زمانی شب را در برمی‌گیرد (قمی ۱۳۸۱)؛ و بسیاری از آیین‌ها شب‌هنگام انجام می‌پذیرد. به همین خاطر اساساً مجموعه حرم‌های شریف و فضاهای اطراف و فعالیت‌های پشتیبان آن به صورت طبیعی و بدون آن که قوه قاهره‌ای سبب آن گردد کارکردی ۲۴ ساعته می‌یابند و در تمام طول شبانه‌روز به ارائه خدمات به زوار و شهروندان مشغولند.

اگر به کیفیاتی که از زیارت، مد نظر آموزه‌های اسلام است (کلیدری ۱۳۹۵)؛ و نمودهای رفتاری و مکانی آن و

و سرگرمی‌های حلال نیز مورد اشاره قرار گرفته است که برداشت فوق را نامعتبر می‌کند. امام باقر (ع) فرمود: «سرگرمی مؤمن در سه چیز است: بهره‌وری از همسر، شوخی با دوستان و نماز شب» (جوادی آملی ۱۳۹۱، ۲۰۵)، که هر کدام از این‌ها باید در زمان مناسب خود صورت پذیرد. بنابراین همانگونه که پیش از این در تبیین ویژگی‌های شب از منظر اسلامی مورد اشاره قرار گرفت؛ رفتارهای مطلوب شب از نگاه اسلامی بیشتر ناظر بر وجوه معنوی و فطری انسان است و تا حد بسیار زیادی در تقابل با مطلوبیت‌های رفتاری از زندگی شبانه در ادبیات نظری و نمونه‌های عملی غربی قرار می‌گیرد. در نگاه اسلامی روز زمان جنبش، حرکت، کسب معاش، تعاملات گسترده و بیرونی است و شب زمان فراغت از تنش‌ها و هیجانات بیرونی و آرامش، تأمل و تدبیر درونی و تعامل و ارتباطات در بستر خانواده. اما این مسئله به معنای نفی کلی زیست شبانه شهری در محیط‌های بیرون از خانه نیست؛ بلکه باید به دنبال الگویی بود که هماهنگ با اهداف اسلامی در مورد شب و هم‌نوا با فلسفه وجودی و ویژگی‌های خاص شب باشد. همان‌گونه که در جدول ۳ ارائه گردید؛ برخی رفتارها مناسب زمان شب هستند و امکان نمود و وقوع خارج از خانه را نیز دارند؛ و می‌توان مکان‌های خاصی برای آن‌ها تعبیه و برنامه‌ریزی نمود. از جمله آن‌ها، برخی رفتارهای عبادی - آیینی هستند که توصیه به انجام آن‌ها در شب‌های خاصی شده است؛ مانند اعمال شب جمعه، لیل‌الرغائب، شب نیمه‌شعبان، شب‌های قدر، شب‌های ماه مبارک رمضان، و بسیاری دیگر از ایام که ذکر تمام آن‌ها در مفاتیح‌الجنان آمده است. همچنین آیین‌های جشن و عزاداری مربوط به ولادت و شهادت ائمه شیعه (ع) و نیز مناسکی که با عنوان زیارت و در محل زیارتگاه‌های امامان و امامزادگان (ع)، به‌خصوص در شهرهای زیارتی، روی می‌دهند و همواره محملی برای حضور و گردهمایی افراد جهت عبادات و اعمال فردی و جمعی بوده‌اند.

## ۸. شهرهای زیارتی الگویی از شهرهای ۲۴ ساعته واقعی

در برخی کشورهای اسلامی و از جمله ایران، شهرهایی





تصویر ۱۵. نمونه‌های مختلف رفتاری- مکانی و بهره‌وران اماکن زیارتی و فضاهای شهری اطراف آن‌ها

اقتضاعات و نیازهای محیطی هر کدام از اعمال و آیین‌های توصیه شده دقت شود - که خلاصه‌ای از آن‌ها در جدول ۴ نیز آمده است - و این جدول با کیفیات، رفتارها و نمودهای مکانی شب از دیدگاه اسلام مقایسه گردد؛ دلیل طبیعی بودن فعالیت ۲۴ ساعته و به خصوص شبانه این مکان‌ها کاملاً روشن می‌شود.



- تصویر ۱۴. نمونه‌ای از حرم‌های مطهر ائمه (ع) و امامزادگان (ع) در شهرهای زیارتی، به ترتیب
۱. حرم مطهر امام حسین (ع) و حضرت عباس (ع) در کربلا؛
  ۲. حرم مطهر امام رضا (ع) در مشهد
  ۳. حرم مطهر امامزاده صالح (ع) در تجریش تهران

بیابد؛ این امر به صورت درون‌زا در شهرهای مقدس و به خصوص اطراف حرم‌های مطهر جریان دارد. این جریان دارای تداوم زمانی و تاریخی است و جزئی از هویت رفتاری شهر و برآمده از یک انتخاب صحیح و درونی محسوب می‌شود.

این مقایسه نشان‌دهنده نوعی هماهنگی ذاتی بین ظرف زمانی، ظرف مکانی و محتوای رفتاری است. حرم‌های مطهر فضایی را ایجاد می‌کنند که مناسب آرامش روحی و جسمی، تفکر و تدبیر در عالم هستی، عبادت خداوند و اتصال به عالم معنوی به واسطه مقام ولی خدا، است. در این مکان‌ها، از گذشته به دلیل پیوند مدارس و مساجد با فضای زیارتی امکان علم‌آموزی نیز فراهم بوده است. ترکیبی از رفتارها و اعمال فردی، خانوادگی و جمعی در حرم‌های مقدس و فضاهای پیرامونی آن‌ها در جریان است که ضمن حفظ حریم‌های شخصی به انسجام و وحدت اجتماعی و هویتی نیز کمک می‌کند. همه این‌ها باعث شده است بسیاری افراد ترجیح دهند شب‌ها در این اماکن مقدس حضور یابند و بسیاری عبادات و آیین‌های فردی و جمعی خود را انجام دهند و از محیط مادی و معنوی آن بهره ببرند. لذا بدون آن‌ها که به صورت مصنوعی تزریق رفتار یا فعالیت صورت پذیرد تا بخشی از شهر حیات شبانه







جدول ۴: کیفیات معنایی، اجتماعی، رفتاری زیارت از نگاه اسلام و نموده‌های رفتاری - مکانی و مخاطبین مورد انتظار آن

کیفیات معنایی زیارت از نگاه اسلام	کیفیات اجتماعی زیارت از نگاه اسلام	کیفیات رفتاری زیارت از نگاه اسلام	بهره‌وران مورد انتظار	نموده‌های رفتاری و فعالیتی مورد انتظار	نموده‌های مکانی مورد انتظار
- طهارت - آرامش - هدایت - تواضع - معنویت - تسبیح و تذکر	- انسجام اجتماعی - همه‌شمولی - حضورپذیری - محرمیت	- پاکیزگی و آراستگی ظاهری - پرهیز از کارهای لغو و بیهوده - تفکر و تدبر - پیاده‌مداری - همگرایی و سازگاری فعالیتی - آیین مداری	- جوانان - سالمندان - کودکان و نوجوانان - زنان - خانواده‌ها	- تفکر و تدبر - عبادت و زیارت فردی - عبادت و زیارت جمعی و با خانواده - معاشرت با خانواده - تلاوت قرآن - علم‌آموزی - خرید و فروش سوغاتی - خوردن و آشامیدن - شرکت در مراسم آیینی - بازدید از اماکن تاریخی - مذهبی	- حرم‌های مقدس - مساجد و مدارس متصل به حرم - بازارها و مغازه‌های پیرامون حرم - مکان‌های فعالیتی پشتیبان حرم

## ۹. جمع‌بندی

می‌گیرد. سوگیری فضاها به سمت بهره‌وری گروه‌های خاص اجتماعی و جنسیتی است و اقشار مختلف را دربر نمی‌گیرد. ضمن اینکه چرخه طبیعی کار و فعالیت و استراحت که هماهنگ با فیزیولوژی بدن انسان و فطرت اوست را برهم می‌زند.

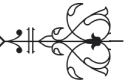
اما در نگاه اسلامی متناسب با هدف خلقت شب و روز، فعالیت‌های مناسب هرکدام تبیین می‌شود. هدف اصلی تأمین نیازهای معنوی است و در این مسیر از ابزار مادی بهره گرفته می‌شود. در نگاه اسلامی روز زمان حرکت و تلاش و کسب معاش است؛ همان‌گونه که نظام خلقت در تکاپو و جنب‌وجوش است و شب زمان آرامش، تعمق درونی و رعایت حریم، باز هم هماهنگ با جهان خلقت که در آن زمان آرام می‌گیرد.

پس با این تبیین و توصیف، نخست آنکه نباید به دنبال تحقق تام و تمام الگوی غربی زندگی شبانه در شهرهای مسلمانان بود؛ و دوم آنکه باید به صورت خاص، برای رفتارها و نیازهای خاص که در آموزه‌های اسلامی برای

طبق مطالعاتی که در ادبیات نظری مفهوم زندگی شبانه و شهر ۲۴ ساعته صورت گرفت و مقایسه آن با آنچه که محقق شده است؛ می‌توان اینگونه برداشت کرد که آنچه محقق شده فقط بخشی از مطلوبیت‌های مورد نظر - آن هم غالباً در زمینه سودآوری اقتصادی با ترویج مصرف‌گرایی - را تأمین نموده و در بسیاری جهات نتایج معکوسی را در پی داشته است.

لذا در یک جمع‌بندی می‌توان این‌گونه اذعان داشت که تحقق زندگی شبانه و شهر ۲۴ ساعته با همان معیارها و مطلوبیت‌های رخ داده در شهرهای غربی نمی‌تواند سازگار با مبانی و سبک زندگی اسلامی و مناسب سرزمین‌های اسلامی باشد؛ چرا که در زندگی شبانه به مفهوم غربی، امتداد فعالیت‌های روز بدون در نظرگیری اقتضائات و ویژگی‌های خاص شب مد نظر است؛ غایت و هدف‌ها صرفاً مادی است؛ و هر عمل با آن هدف مادی سنجیده می‌شود؛ و پاسخ‌گویی به نیازهای مادی، که غالباً هم به‌واسطه تبلیغات نیازهایی کاذب هستند؛ در دستور کار قرار





با نگاه اسلامی را دارند شهرهای زیارتی هستند؛ آن هم در بافت مرکزی و با محوریت حرم شریف. حرم‌ها و فضاهای پشتیبان پیرامونی آن‌ها - که در سازگاری با فعالیت‌ها و اهداف حرم قرار دارند- مساعد فعالیت ۲۴ ساعته و زندگی شبانه هستند و این در واقع می‌تواند الگویی عملی و بومی از حیات شبانه مناسب سبک زندگی اسلامی باشد (نمودار ۴).

در این مکان‌ها جهت بهره‌وری بیشتر مخاطبان لازم است نسبت به ساماندهی فضا جهت بروز رفتارهای هماهنگ با زیارت و عبادت و پشتیبان آن‌ها مبادرت نمود و زمینه را برای حضور حداکثری اقشار مختلف و با محوریت خانواده فراهم کرد. این ساماندهی ابعاد مختلف کالبدی، حمل و نقلی، کاربری، منظری، زیست‌محیطی، امنیتی و غیره را شامل می‌شود.

شب مطلوب دانسته شده و برآمده از سبک زندگی اسلامی و در مسیر تحقق اهداف اسلامی است، در مکان‌های مشخص به صورت برنامه‌ریزی شده وجهی از زندگی شبانه را که نمود بیرونی و عمومی دارد عینیت بخشید. بنابراین اگر بخواهیم استنباط و بازتبینی از زندگی شبانه در جامعه اسلامی داشته باشیم میتوان اینگونه بیان کرد که «در شهر مسلمانان شب زمان آرامش، حفظ حریمیت، تدبیر و تفکر در آیات الهی و علوم نافع است؛ کانون اجتماعی اصلی در ظرف زمانی شب خانواده و بستر مکانی آن خانه است؛ مگر در رفتارها و اعمالی مانند علم‌اندوزی و عبادت که می‌توان ظرف مکانی مناسب آن‌ها مانند مساجد، زیارتگاه‌ها، برخی مراکز علمی و فضاهای پشتیبان آن‌ها را نیز جزء مکان‌های فعال در شب محسوب نمود» (نمودار ۳).

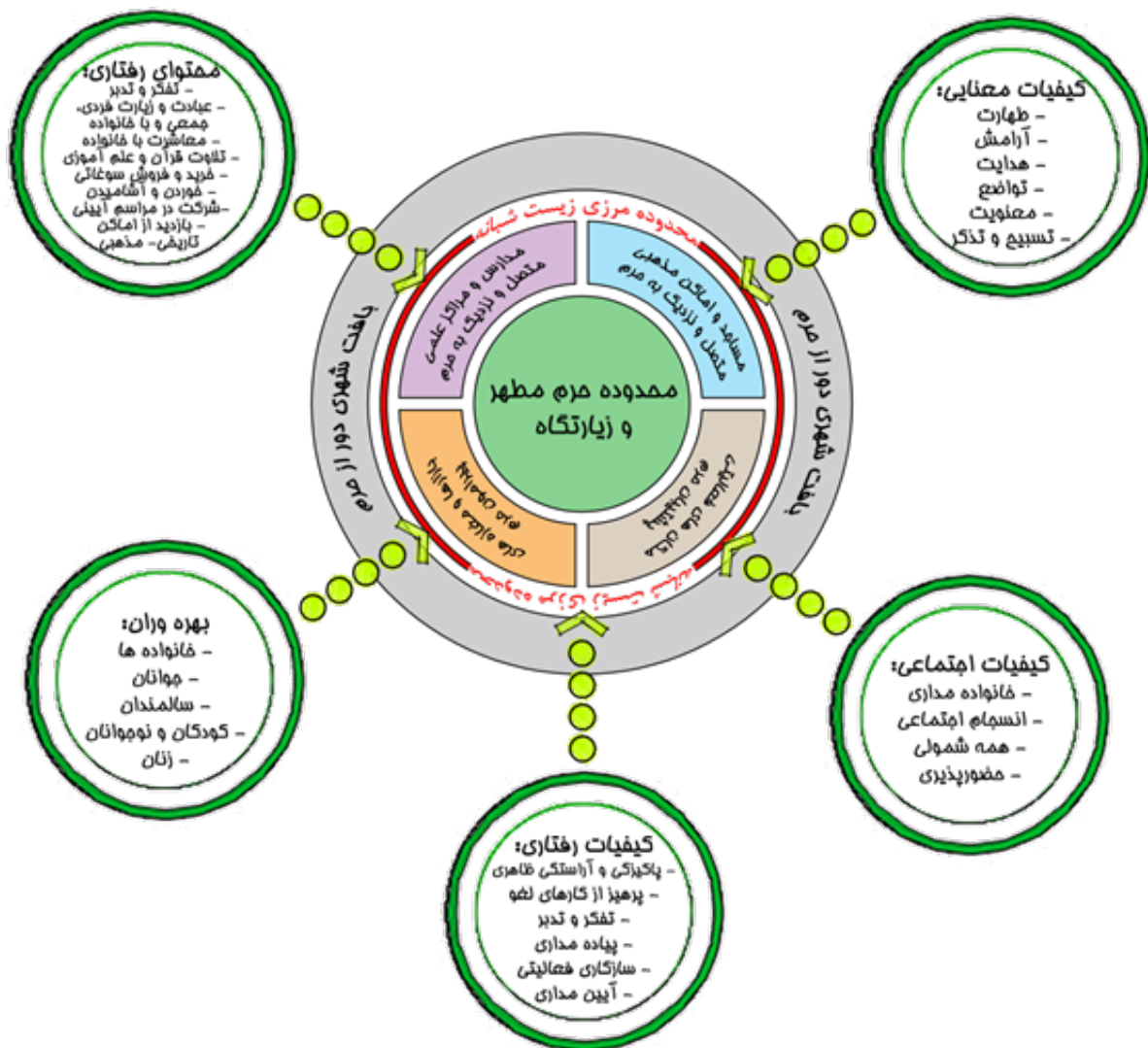
با این نگاه اول لازم نیست به دنبال این بود تا در تمام شهرها فضاهایی مصنوعی برای فعالیت شبانه غیرضروری ایجاد نمود؛ و دوم اگر شهرهایی ظرفیت بروز فعالیت‌های شبانه هماهنگ با مطلوبیت‌های اسلامی را داشتند؛ باز لازم نیست تمام شهر را برای آن برنامه‌ریزی نمود؛ بلکه باید کانون‌های مناسب و خاص آن را شناسایی و برای ساماندهی آن اقدام نمود.

نمونه مهم و بارز شهرهایی که امکان برقراری حیات شبانه



نمودار ۳. چهارچوب و مفهوم زندگی شبانه شهری از منظر آموزه‌های اسلامی





نمودار ۴. الگوی بومی شهر ۲۴ ساعته و حیات شبانه متناسب با سبک زندگی اسلامی بر پایه شهرهای زیارتی و حرم‌های مطهر

### پی‌نوشت

۱. Body-gendrot
۲. Chatterton
۳. Hollands
۴. Bianchini
۵. Montgomery
۶. Heath
۷. Kreitzman
۸. Rowe



## McDonaldization ۹

## منابع

۱. نهج البلاغه. ترجمه‌ی علی شیروانی. دفتر نشر معارف وابسته به نهاد نمایندگی مقام معظم رهبری در دانشگاه‌ها
۲. قرآن کریم. ترجمه‌ی ناصر مکارم شیرازی. تهران و قم: دارالقرآن کریم دفتر مطالعات تاریخ و معارف اسلامی.
۳. البرقی، ابوجعفر. ۱۳۷۱ق. المحاسن، جلد ۱. قم: دارالکتب الاسلامیه.
۴. الکلینی، محمد بن یعقوب. ۱۴۰۷ق. الکافی، جلد ۲. تهران: دارالکتب الاسلامیه.
۵. الکلینی، محمد بن یعقوب. ۱۳۶۵. الکافی، جلد ۶. تهران: دارالکتب الاسلامیه.
۶. بصیری مؤدهی، ر.، و ح. محملی ایبانه. ۱۳۹۱. منظر شبانه در تهران، ارزیابی ظرفیت‌ها و ضرورت‌ها. منظر (۲۱): ۳۶-۳۹.
۷. جوادی آملی، عبدالله. ۱۳۹۱. مفاتیح الحیاه. قم: مرکز نشر اسراء.
۸. سعیدی رضوانی، نوید، و پیروز سین‌چی. ۱۳۸۵. راهبردهایی برای تحقق مفهوم شهرهای ۲۴ ساعته. در اولین همایش بین المللی شهر برتر، طرح برتر، سازمان عمران شهرداری همدان.
۹. شجاعی مهر، س. ۱۳۹۱. برنامه‌ریزی فضاهای تفریحی- فراغتی شبانه با تأکید بر مفهوم شهر ۲۴ ساعته (مطالعه موردی: محدوده فرهنگی- تفریحی ارم شهر همدان). پایان‌نامه کارشناسی ارشد معماری، دانشگاه آزاد اسلامی واحد تهران مرکز، دانشکده هنر و معماری.
۱۰. شیخ صدوق، محمد بن علی بن حسین بن بابویه. ۱۳۷۷. الخصال، جلد ۱. ترجمه‌ی آیت اله کمره‌ای. تهران: کتابچی.
۱۱. طباطبایی، سید محمدحسین. ۱۴۱۷ق. المیزان فی تفسیر القرآن، ج ۱۳. قم: جامعه مدرسین حوزه علمیه قم.
۱۲. طبرسی، فضل بن حسن. ۱۳۷۲. مجمع‌البیان فی تفسیر القرآن، جلد ۷. تهران: ناصر خسرو.
۱۳. غفوری، عطیه. ۱۳۹۱. امتداد منظر روز در شب، برنامه‌ریزی منظر شبانه در پاریس. منظر (۲۱): ۴۰-۴۳.
۱۴. فراهیدی، خلیل بن احمد. ۱۴۱۰ق. کتاب العین، جلد ۸. قم: هجرت.
۱۵. فیض کاشانی، ملامحسن، ۱۴۱۵ق. تفسیر الصافی، جلد ۲. تهران: صدر.
۱۶. قمی، شیخ عباس. ۱۳۸۱. مفاتیح الجنان. ترجمه‌ی الهی قمشه‌ای. قم: انتشارات مشرقین.
۱۷. کرمونا، متیو، و همکاران. ۱۳۸۸. مکان‌های عمومی فضاهای شهری، ابعاد گوناگون طراحی شهری. تهران: انتشارات دانشگاه هنر.
۱۸. کلیدری، نفیسه. ۱۳۹۵. راهنمای طراحی شهری فضای مذهبی با تأکید بر آداب زیارت. پایان‌نامه دوره کارشناسی ارشد طراحی شهری، دانشگاه علم و صنعت ایران.
۱۹. گل، یان. ۱۳۹۲. شهر انسانی. ترجمه‌ی علی غفاری و لیلا غفاری. تهران: علم معمار.
۲۰. مجلسی، محمدباقر. ۱۳۹۱. حلیه المتقین. ترجمه‌ی آیت اله ناصر مکارم شیرازی. قم: انتشارات امام علی بن ابیطالب (ع).
۲۱. مجلسی، محمدباقر. بی‌تا. بحار الأنوار، جلد ۹۷. چاپ بیروت.
۲۲. مردانی، ف. ۱۳۸۹. بررسی شهرهای شانگهای، پکن و هانگژو در چین: هویت شهر و کیفیت منظر شبانه. مرکز پژوهشی نظر، ۱۳۹۱/۰۲/۱۲، ساعت: ۰۹:۵۸، سایت اینترنتی: <http://zibasazi.ir/fa/commentarticle/item>: ۱۹۲۵.
۲۳. مصطفوی، حسن. ۱۳۶۰. التحقیق فی کلمات القرآن الکریم، جلد ۱۰. تهران: بنگاه ترجمه و نشر کتاب.
۲۴. مکارم شیرازی، ناصر. ۱۳۸۷. تفسیر نمونه، جلد ۱۱. تهران: دارالکتب الاسلامیه.
۲۵. مکارم شیرازی، ناصر. ۱۳۸۷. تفسیر نمونه، جلد ۱۵. تهران: دارالکتب الاسلامیه.
۲۶. مکارم شیرازی، ناصر. ۱۳۸۷. تفسیر نمونه، جلد ۲۶. تهران: دارالکتب الاسلامیه.

## References

1. *Holy Quran*. Translated by Naser Makarem Shirazi. Tehran and Qom: Dar-o-Alquran-e-Karim, Historical Studies and Islamic Researches Office.
2. *Nahj al-Balaghah*, 2011. Translated by Ali Shirvani. Tehran, Ma'aref.
3. Al-Barqi, A. 1952. Al-Mahasen, Vol.1. Qom: Islamic Scientific Bookstore.
4. Al-Kulayni, M. 1987. *The Sufficient Book (Kitab al-Kafi)*, Vol.2. 6. Tehran: Islamic Scientific Bookstore.
5. Al-Shaykh al-Saduq, M. 1998. *Al-Khisal, Translated by Ayatollah Kamarah'i, Vol.1*, Tehran, Ketabchi Publications.
6. Basiri MoZhdehi, R, and H. Mahmeli Abyaneh. 2013. Nightscape of Tehran, Assessing Capacities and Necessities. *Manzar* (21): 36-39.
7. Bianchini, F. 1994. *Night Cultures, Night Economies*. Town and Country Planning )63:( 10-308.



8. Body-gendrot, Sophie. 2011. *Nights in the Global City; The New Blackwell Companion to the City, Chapter 53*.
9. Carmona, M. Et al. 2003. *Public Places, Urban Spaces: The Dimensions of Urban Design*. Architectural Press.
10. Chatterton, Paul, and Robert Hollands. 2003. *Urban Nightscapes, Youth Cultures, Pleasure Spaces and Corporate Power*. Routledge.
11. Farahidi, Kh. 1989. *Al-Ain Book, Vol.8*. Qom: Hejrat.
12. Fayz Kashani, M. 1995. *Tafsir Safi, Vol.2*. Tehran, Sadr.
13. Gehl, j. 2013. *Human City*. Translated by Ali Ghafari and Leila Ghafari, Tehran: Elme-Memar.
14. Ghafouri, A. 2013. *The Continuance of Day Landscape in Night: Nightscape Planning in Paris*. Manzar (21): 40-43.
15. Ghomi, A. 2002. *Mafatih al-Janani*. Translated by Elahi Ghomshei. Qom: Mashreqin.
16. Heath, T. 1997. *The Twenty-Four Hour City Concept- A Review of Initiatives in British Cities*. Urban Design: 103-292.
17. Javadi Amoli, A. 2012. *Mufatih Al-Hayat*. Qom: Asra.
18. Keleydari, N. 2016. *Urban Design Guideline of Religious Space with Emphasis on Pilgrimage Customs*, M.S. Thesis in Urban Designing, Iran University of science and technology.
19. Kreitzman, L. 1999. *The 24 Hour Society*. London: Profile Books.
20. Majlesi, M. 2012. *Hilyat al-Muttaqin*. Qom: Emam Ali ibn Abu Talib Publisher.
21. Majlesi, M. *Bihar al-Anwar, Vol .97*. Beirut Printing.
22. Makarem Shirazi, N. 2008. *Tafsir Nemooneh, Vol.11, 15, 26*. Tehran: Islamic Scientific Bookstore.
23. Mardani, F. 2010. *Survey of the Cities of Shanghai, Beijing and Hangzhou in China: the identity of the city and the quality of the nightscape*, Nazar Research Center, 05/01/2012, website addresses: <http://zibasazi.ir/fa/commentarticle/item/1925>.
24. Montgomery, J. 1994. *The Evening Economy of Cities*. Town and Country Planning (63): 7-302.
25. Mostafavi, H. 1981. *Inquiry into the words of the Holy Quran, Vol.10*, Tehran, Translation and publishing company.
26. Rowe, David. Et al. 2008. *The City after Dark, Cultural Planning and Governance of the Night-Time Economy in Parramatta*, University of Western Sydney.
27. Saeedi Rezvani, N., and P. Sin Qi. 2006. Strategies for Realizing the Concept of 24-Hour Cities, *In 1st International conference on Superior City, Superior Design, Iran: Hamedan*.
28. Shojaei Mehr, S. 2012. *Planning of Nightlife Recreation Spaces with an Emphasis on the Concept of a 24-Hour City*, M.S. Thesis in Architect, Islamic Azad University (Tehran Branch).
29. Tabarsei, F. 1993. *Majma' Al-Bayan, Vol.7*. Edited by AbolHasan sha'rani. Tehran: Naser Khosrow.
30. Tabataba'i, M. 1996. *Al-Mizan, Vol.13*. Society of Teachers of Qom Seminary.



**City Nightlife from Islamic viewpoints: Inference of native pattern of 24-Hour city and city nightlife in accordance with the Islamic lifestyle****Ramin Khorsand \***

Ph.D. student in Urbanism, School of Architecture and Environmental Design, Iran University of Science and Technology

**Reza Kheyroddin \*\***

Associate Professor of Urbanism, School of Architecture and Urbanism, Iran University of Science and Technology

**Mehran Alalhesabi \*\*\***

Associate Professor of Urbanism, School of Architecture and Urbanism, Iran University of Science and Technology

Received: 10/08/2019

Accepted: 10/09/2020

**Abstract**

The realization of the concept of 24-hour city and urban nightlife has been controversial from the very beginning, even in the original source, the western cities. Adherents of the 24-hour city believe that the nightlife increases economic prosperity, presence of urban spaces, security enhancement, space branding, and etc. In contrast, opponents do not recommend the nightlife in cities for reasons such as energy wastage, occurrence of crime and offensive behaviors, environmental damage, increasing individuality and reducing social cohesion, and etc.

Survey on existing examples of the nightlife in different cities suggests that a single pattern for nightlife cannot be imagined. In each society, according to requirements and facilities, general culture and social relations, and even the policies of the governments and the urban managers, different examples of the urban nightlife have been obtained.

The introduction of this concept into the Islamic societies - including Iran - has also posed challenges to the urban management and citizens, including whether the same western concept of the 24-hour city and the nightlife can be realized in Iran? To what extent do those concepts and goals conform to Iranian-Islamic culture and lifestyle? And basically, what is the relationship between the concept of the 24-hour city and the nightlife with the Islamic instructions? And so the urban nightlife has had serious proponents and opponents in Iran.

A review of theoretical literature of the 24-hour city, based on the Islamic instructions and the local and the cultural capacities, can probably provide inference of the 24-hour city and the urban nightlife in accordance with the Islamic lifestyle and cities of the Islamic countries, including Iran. The present study seeks to answer the above questions with qualitative method and to provide a pattern of the 24-hour cities and the nightlife based on the Islamic culture and the local capacities.

**Keywords:** 24-hour city, Night life, Islamic life style, Islamic city, pilgrimage cities.

**Managing Director:** vice chancellor for  
research-Iran University of Science and Technology

**Editor-in-chief:** Mohsen Feizi

**Administrative Director:**

Fatemeh Mehdizadeh Seraj

**Administrative assistant:**

AmirHosein Yousefi- Zahra Khashanidoust

**Persian literary Editor:** Sara Motevalli

**English literary Editor:** Mohammadreza Ataee Hamedani

**Editorial Board Members:**

**Seyyed Gholam Reza Eslami:** Associate Professor,  
Tehran University

**Hasan Bolkhari:** Associate Professor, Tehran University

**Mostafa Behzadfar:** Professor,

Iran University of Science and Technology

**Mohammad Reza Pourjafar:** Professor,

Tarbiat Modares University

**Mahdi Hamzeh Nejad:** Assistant Professor,

Iran University of Science and Technology

**Esmail Shieh:** Professor, Iran University

of Science and Technology

**Manoochehr Tabibian:** Professor, Tehran University

**Mohsen Faizi:** Professor, Iran University

of Science and Technology

**Hamid Majedi:** Associate Professor, Science and

Research Branch, Islamic Azad University

**Asghar Mohammad Moradi:** Professor, Iran University

of Science and Technology

**Gholam Hossein Memariyan:** Professor, Iran University

of Science and Technology

**Fatemeh Mehdizadeh:** Professor, Iran University

of Science and Technology

**Mohammad Naghizade:** Assistant Professor, Science and

Research Branch, Islamic Azad University

**Ali Yaran:** Professor, Iran Ministry of Science,

Research and Technology

**Design assistant:** AmirHosein Yousefi

**Reviewers for Volume8, Number29:**

**Samaneh Jalili Sadrabad:** Assistant Professor, Iran University  
of Science and Technology

**Ahmad Khalili :** Assistant Professor, Iran University of Science  
and Technology

**Azita Balali Oskuie:** Associate Professor, Tabriz University of  
art

**Samaneh Taqdir:** Assistant Professor, Iran University of  
Science and Technology

**Mino Qarabeiglou:** Associate Professor, Tabriz University of art

**Abdolhamid Noqrehkar:** Associate Professor Iran University of  
Science and Technology

**Mohammad Saleh Shokuhi Bidhendi:** Assistant Professor, Iran  
University of Science and Technology

**Sara Daneshmand:** Assistant Professor, University of Shiraz

**MohammadManan raeesi:** Assistant Professor, University of  
Qom

**Seyed Ali Seyedyan:** Assistant Professor, University of  
Mazandran

**Shahriar Nasekhian:** Assistant Professor, Isfahan University of  
art

**Saeed Noruzian Maleki:** Assistant Professor, Beheshti  
University







- ▣ **Freedom And Control of the Environment In the Islamic Republic System**  
Mahdi Hamzenejad / Marzieh Aslani
- ▣ **City Nightlife from Islamic viewpoints: Inference of native pattern of -24Hour city and city nightlife in accordance with the Islamic lifestyle**  
Ramin Khorsand / Reza Kheyroddin / Mehran Alalhesabi
- ▣ **Evaluation of Architecture Dimensions (Conceptual, Functional and Physical) of Crusading Churches from Islamic Perspective**  
Abdolhamid Noqrehkar / Reihaneh sadat Tabatabaee Yeganeh
- ▣ **Analysis of the role of cultural choices in shaping the structure of vernacular houses (Case study: Ardabil houses in late Qajar and Pahlavi first)**  
Parisa Mohamad Hoseini / Ali Javan Fruzandeh / Esmaeel Jahani Doulat Abad / Aliakbar Heidari
- ▣ **The Position of Mosques in the amount of Social Interactions between Residents of Urban Neighborhoods (Case Study: Shahshahan Neighborhood of Isfahan)**  
Sajjad Behzadi / Samaneh Jalilisadrabad
- ▣ **Comparative comparison of architecture patterns of Iranian and Turkish mosques turning to the ottoman era**  
Mirza Ali Shidaneh Morid / Masoumeh Khomeh
- ▣ **Analysis of Semantic Light Effects in the Architecture of Isfahan during Safavid Period; Case Study: Sheikh Lotfollah Mosque in Isfahan**  
Fariba Alborzi / Navid Jahdi / Milad Fathi / Amirhosein Yousefi
- ▣ **Jung's Archetypes Manifestation in Architectural Structures of Chalabi Oghlu Mystic Tomb's Collection**  
Elnaz Behbud / Lida Balilan / Dariush Satarzadeh