

# ۲۴ پژوهش‌ها معماران اسلام

شماره شایا: X - ۹۸۰ - ۲۳۸۲

فصلنامه علمی  
قطب علمی معماری اسلامی  
سال هفتم - شماره سوم - پاییز ۱۳۹۸

- ▣ بازشناسی ساختار مساجد ایرانی در مقایسه با سایر مساجد جهان اسلام با تکیه بر مفهوم کمال‌گرایی (توحید) در نماد چلیپا  
نسیم اشرفی
- ▣ ارزیابی عوامل تأثیرگذار بر فرم در معماری بومی، در اقلیم سرد و کوهستانی  
سونیا سیلوایه / مازیار آصفی
- ▣ بازنمایی میدان ارگ تهران بر پایه اسناد توصیفی و تصویری  
فرانک هوشمند شعبان‌آبادی / نیما ولی بیگ / مصطفی بهزادفر / محسن فیضی
- ▣ تحلیل محلات بومی ایران از منظر معماری شیعی نمونه موردی: محله‌های بومی شهر همدان  
سیده فائزه اعتماد شیخ‌الاسلامی / سید مجید مفیدی شمیرانی
- ▣ تبیین جایگاه معنا و خیال در فرآیند طراحی معماری  
مریم عظیمی
- ▣ تبیین مدل‌های ادراک حسی مؤثر بر حس تعلق به مکان در مساجد محله‌ای معاصر (نمونه موردی: مساجد محله‌ای معاصر قزوین)  
رسول پهلوان‌پور / جمال‌الدین سهیلی / مهدی خاک‌زند
- ▣ بازخوانی رابطه ریاضی و معماری از منظر الگوریتم  
محمدعلی بنی‌هاشمی / حامد بی‌تی
- ▣ فراتحلیل کیفی مقالات علمی ناظر بر مطالعات شهر ایرانی - اسلامی  
ابوالفضل مشکینی / حسن بهنام مرشدی / محسن محمدی
- ▣ جستاری در نسبت زمان ادراک بصری، با دو عامل پیچیدگی در تصاویر معماری و جنسیت مخاطب  
مسعود وحدت‌طلب / فرهاد احمدنژاد / محمدعلی نظری / حمید ندیمی



### لیست داوران این شماره:

- دکتر احمد اخلاصی (دانشیار دانشگاه علم و صنعت ایران)
- دکتر علی اکبری (استادیار دانشگاه آزاد)
- دکتر آریتا بلالی اسکویی (دانشیار دانشگاه هنر اسلامی تبریز)
- دکتر سعید علی تاجر (استادیار دانشگاه بوعلی)
- دکتر عباس ترکاشوند (استادیار دانشگاه علم و صنعت ایران)
- دکتر بهاره تقوی نژاد (استادیار دانشگاه هنر اصفهان)
- دکتر سمانه جلیلی (استادیار دانشگاه علم و صنعت ایران)
- دکتر فرح حبیب (استاد دانشگاه آزاد)
- دکتر مهدی خاک زند (دانشیار دانشگاه علم و صنعت ایران)
- دکتر حسن سجاذزاده (استادیار دانشگاه بوعلی همدان)
- دکتر سارا سلیمانی (استادیار دانشگاه کردستان)
- دکتر آزاده شاهچراغی (استادیار دانشگاه آزاد)
- دکتر محمد صالح شکوهی بیده‌ندی (استادیار دانشگاه علم و صنعت ایران)
- دکتر امین عبدمجیری (استادیار دانشگاه قم)
- دکتر محمد رضا عطایی همدانی (استادیار دانشگاه آزاد)
- دکتر فروغ عموتیان (استادیار دانشگاه مازندران)
- دکتر فاطمه مهدیزاده سراج (استاد دانشگاه علم و صنعت ایران)
- دکتر شهریار ناسخیان (استادیار دانشگاه هنر اصفهان)
- دکتر احد نژاد ابراهیمی (استادیار دانشگاه هنر اسلامی تبریز)
- مهندس عبدالحمید نقره کار (دانشیار دانشگاه علم و صنعت ایران)

نشریه پژوهش‌های معماری اسلامی بر اساس مجوز کمیسیون نشریات وزارت علوم تحقیقات و فناوری به شماره ۱۳۷۲۰۶ / ۳ / ۱۸ مورخ ۹۳ / ۷ / ۲۸ از شماره نخست دارای اعتبار علمی پژوهشی می باشد.

این مجله در پایگاه‌های (SID) و (ISC) نمایه می شود.

**مدیر مسئول:** معاونت پژوهشی دانشگاه علم و صنعت ایران

**سر دبیر:** دکتر محسن فیضی

**مدیر داخلی:** دکتر فاطمه مهدیزاده سراج

**ویراستار ادبی فارسی:** سارا متولی

**کارشناس مجله:** امیرحسین یوسفی - زهرا کاشانی دوست

**ویراستار انگلیسی:** محمد رضا عطایی همدانی

### هیأت تحریریه:

- دکتر سید غلامرضا اسلامی: دانشیار دانشگاه تهران
- دکتر حسن بلخاری: استاد دانشگاه تهران
- دکتر مصطفی بهزادفر: استاد دانشگاه علم و صنعت ایران
- دکتر محمد رضا پور جعفر: استاد دانشگاه تربیت مدرس
- دکتر مهدی حمزه نژاد: استادیار دانشگاه علم و صنعت ایران
- دکتر اسماعیل شیعه: استاد دانشگاه علم و صنعت ایران
- دکتر منوچهر طبیعیان: استاد دانشگاه تهران
- دکتر حمید ماجدی: استاد واحد علوم تحقیقات دانشگاه آزاد اسلامی
- دکتر اصغر محمد مرادی: استاد دانشگاه علم و صنعت ایران
- دکتر غلامحسین معماریان: استاد دانشگاه علم و صنعت ایران
- دکتر فاطمه مهدیزاده سراج: استاد دانشگاه علم و صنعت ایران
- مهندس عبدالحمید نقره کار: دانشیار دانشگاه علم و صنعت ایران
- دکتر محمد تقی زاده: استادیار واحد علوم تحقیقات دانشگاه آزاد اسلامی
- دکتر علی یاران: استاد وزارت علوم، تحقیقات و فناوری

**طراح جلد و صفحه‌آرا:** امیرحسین یوسفی

**قیمت:** ۲۵۰۰۰۰ ریال

مقالات مندرج در این مجله، الزاماً بیانگر نقطه نظرات «پژوهش‌های معماری اسلامی» و «قطب علمی معماری اسلامی» نمی باشد و نویسندگان محترم، مسئول مقالات خود هستند.

**نشانی دفتر مجله:** دانشگاه علم و صنعت ایران / قطب علمی معماری اسلامی / کد پستی ۱۶۸۴۶۱۳۱۱۴ / **تلفن مستقیم:** ۷۷۴۹۱۲۴۳ - ۰۲۱

**نشانی رایانامه:** [jria@iust.ac.ir](mailto:jria@iust.ac.ir) / **نشانی وب:** <http://iust.ac.ir/jria>



۱	بازشناسی ساختار مساجد ایرانی در مقایسه با سایر مساجد جهان اسلام با تکیه بر مفهوم کمال‌گرایی (توحید) در نماد چلیپا نسیم اشرافی
۱۹	ارزیابی عوامل تأثیرگذار بر فرم در معماری بومی، در اقلیم سرد و کوهستانی سونیا سیلویایه / مازیار آصفی
۳۹	بازنمایی میدان ارگ تهران بر پایه اسناد توصیفی و تصویری فرانک هوشمند شعبان‌آبادی / نیما ولی بیگ / مصطفی بهزادفر / محسن فیضی
۵۷	تحلیل محلات بومی ایران از منظر معماری شیعی نمونه موردی: محله‌های بومی شهر همدان سیده‌فائزه اعتماد‌الشیخ‌الاسلامی / سیدمجید مفیدی شمیرانی
۷۷	تبیین جایگاه معنا و خیال در فرآیند طراحی معماری مریم عظیمی
۹۱	تبیین مدل‌های ادراک حسی مؤثر بر حس تعلق به مکان در مساجد محله‌ای معاصر (نمونه موردی: مساجد محله‌ای معاصر قزوین) رسول پهلوان‌پور / جمال‌الدین سهیلی / مهدی خاک‌زند
۱۰۷	بازخوانی رابطه ریاضی و معماری از منظر الگوریتم محمدعلی بنی‌هاشمی / حامد بیتی
۱۲۵	فرا تحلیل کیفی مقالات علمی ناظر بر مطالعات شهر ایرانی - اسلامی ابوالفضل مشکینی / حسن بهنام مرشدی / محسن محمدی
۱۵۱	جستاری در نسبت زمان ادراک بصری، با دو عامل پیچیدگی در تصاویر معماری و جنسیت مخاطب مسعود وحدت‌طلب / فرهاد احمدنژاد / محمدعلی نظری / حمید ندیمی



## تبیین مدل‌های ادراک حسی مؤثر بر حس تعلق به مکان در مساجد محله‌ای معاصر (نمونه موردی: مساجد محله‌ای معاصر قزوین)



رسول پهلوان پور \*

دانشجوی دوره دکتری گروه معماری، دانشکده معماری و شهرسازی، واحد قزوین، دانشگاه آزاد اسلامی، قزوین، ایران

جمال‌الدین سهیلی \*\*

استادیار گروه معماری، دانشکده معماری و شهرسازی، واحد قزوین، دانشگاه آزاد اسلامی، قزوین، ایران (نویسنده مسئول)

مهدی خاک‌زند \*\*\*

دانشیار دانشکده معماری و شهرسازی، دانشگاه علم و صنعت ایران، تهران، ایران

تاریخ پذیرش نهایی: ۹۸/۰۹/۱۵

تاریخ دریافت مقاله: ۹۸/۰۱/۱۲

### چکیده:

مساجد در ایران از دیرباز به عنوان مهم‌ترین و غیرقابل‌رقابت‌ترین عنصر مذهبی شهرهای ایرانی به شمار می‌رفتند. متأسفانه در عصر حاضر اصول و الگوهای شکل‌دهنده مساجد و نگاه نمادگونه به آن، مخصوصاً در سطح مسجدهای محله‌ای به دست فراموشی سپرده شده است. بازیابی هویت معماری و شهرسازی ایرانی-اسلامی از جمله وظایف معماران و شهرسازان معاصر می‌باشد؛ و این مهم از اهداف اصلی پژوهش حاضر می‌باشد؛ که با انجام مطالعات میدانی و تحلیل شرایط محلی از نظر نیازهای فرهنگی، اجتماعی و حتی اقتصادی طبقات موجود در محله‌ها، در پی محقق ساختن آن خواهیم بود. همچنین نسبت به هدف تعیین شده، یکی از مهم‌ترین سوالاتی که پژوهش حاضر به دنبال پاسخگویی به آن است؛ می‌توان چنین بیان نمود که آیا نظام‌های ارزشی طبقات مختلف اجتماعی ساکنین محله‌ها در افزایش حس تعلق به مساجد محله‌ای و همچنین افزایش رضایت‌مندی بین نمازگزاران این گونه مساجد تأثیرگذار می‌باشند. در تحقیق حاضر، به روش پیمایشی به بررسی تأثیر مدل‌های ادراک حسی مؤثر بر حس تعلق به مکان در مساجد محله‌ای شهر قزوین پرداخته شده است؛ و نیز پس از تبیین مدل‌ها و مؤلفه‌های ادراک حسی، معیارهای ارزیابی مؤثر بر افزایش حس تعلق به مساجد استخراج شده و پرسشنامه طبق طیف لیکرت<sup>۱</sup> تنظیم و با روش مدل‌یابی معادلات ساختاری<sup>۲</sup> (SEM) روابط بین متغیرها و میزان تأثیر آنها در مسجد هفت‌درب به عنوان نمونه بافت قدیمی، و مسجد جوادالائمه به عنوان نمونه بافت جدید، تحلیل شد. یافته‌های تحقیق وجود رابطه معنادار بین مؤلفه‌های ادراک حسی و حس تعلق به مکان در مساجد محله‌ای را نشان می‌دهند؛ که در آن میزان تأثیرگذاری شاخصه‌های فرهنگی و نظام اجتماعی موجود در محله از دیگر شاخصه‌ها بیشتر می‌باشد. همچنین رعایت الگوهای حسی در طراحی عناصر تشکیل‌دهنده مساجد باعث افزایش حس رضایت‌مندی شده که این امر موجب ایجاد و تقویت الگوهای معماری حسی انطباقی در مکان‌های مذهبی می‌گردد. در نتیجه پیشنهاد می‌شود که به نقش مکمل‌گونه ساکنین محله در طراحی مساجد توجه ویژه‌ای گردد؛ زیرا که این مهم باعث انطباقی‌پذیرتر شدن الگوهای معماری مساجد محله‌ای می‌شود. همچنین بازآفرینی الگوهای حسی معماری ایرانی-اسلامی مساجد بی‌تردید در مناسبات فرهنگی، اجتماعی و اقتصادی و در توسعه و تعمیق ارزش‌های دینی، نقشی حیاتی و تأثیری شگرف داشته و همچنین باعث افزایش انگیزش نمازگزاران جهت تداوم حضور در مساجد محله‌ای، می‌گردد.

واژه‌های کلیدی: مساجد محله‌ای، طبقات اجتماعی، ادراک حسی، حس تعلق به مکان، معماری حسی انطباقی.

## ۱. مقدمه

مسجد به عنوان خالص‌ترین، آرمانی‌ترین و محتواگرایانه‌ترین موضوع معماری است؛ که در بطن شکل‌گیری عناصر اصلی تشکیل‌دهنده آن اصالت بخشیدن به موضوع، مفاهیم و پایه‌های معنایی مندرج در اصول و ایده‌های اسلامی امری ضروری و اساسی تلقی می‌گردد. متأسفانه غفلت از این ضروریات، امروزه در طراحی مساجد به صورت گرایشی مزمن درآمده است؛ یعنی همان «مصادق‌گرایی افراطی»؛ که توجه به مصداقی خاص و سرهم‌بندی چند عنصر و کالبد شناخته شده را بیان می‌دارد (زرگر ۱۳۸۶، ۵۶). در عصر حاضر در تمامی جهان، مساجد مسلمانان با کالبد و اشکال متفاوت با گذشته، طراحی و ساخته می‌شوند که جست‌وجوی نحوه شکل‌گیری این کالدها و اشکال متفاوت در دهه‌های اخیر بسیار مورد توجه قرار گرفته و به عنوان رسالتی برای تمامی نظریه‌پردازان معماری اسلامی درآمده است. به نظر می‌رسد می‌توان اهمیت رسالت معماران معاصر ایرانی را در این موضوع دانست که این تغییرات گوناگون را در بستر شهرهای معاصر با وجود طبقات اجتماعی گوناگون تحلیل کرده و نتایج آن را جهت حل بحران به‌وجود آمده در ساخت‌وسازهای مکان‌های مقدسی چون مسجد در جامعه کنونی ایران بکار گیرند. از همین رو از اهداف مهم این پژوهش، انجام مطالعات میدانی و تحلیل شرایط محلی از نظر نیازهای فرهنگی و اجتماعی و حتی اقتصادی طبقات موجود در محله‌های شهری است که این مهم یکی از الزامات مکان‌یابی و طراحی مساجد محله‌ای بشمار می‌رود؛ و می‌تواند سهم بسزایی در موفقیت و افزایش رضایتمندی در بین کاربران مساجد نیز داشته باشد. لذا نسبت به هدف تعیین‌شده یکی از مهم‌ترین سوالاتی که پژوهش حاضر به دنبال پاسخگویی به آن است را می‌توان چنین بیان نمود که؛ آیا نظام‌های ارزشی طبقات مختلف اجتماعی ساکنین محله‌ها در افزایش حس تعلق<sup>۳</sup> به مساجد محله‌های معاصر و همچنین افزایش رضایتمندی بین نمازگزاران این گونه مساجد تأثیرگذار می‌باشند؟

مبحث ارتباط فضایی و تأثیر ادراک حسی<sup>۴</sup> بر شکل‌گیری عناصر معماری با مقوله مباحث مطرح شده در حیطة

روان‌شناسی محیطی و علوم رفتاری رابطه تنگاتنگی دارد. نیاز به این مباحث در زمینه فضاهای مذهبی همچون مساجد و مطالعه در رابطه با آنچه مردم و نمازگزاران در مساجد بدان نیاز دارند؛ پس از شکست بعضی از پروژه‌های ساخت مساجد بنا شده در دهه‌های اخیر از نظر هم خوانی با الگوهای اسلامی- ایرانی و همچنین نیازهای خاص کاربران آن‌ها آشکار می‌شود. اکثر مطالعات انجام شده در این زمینه بیانگر تأثیر مساجد در توسعه کالبدی و ساختاری محلات شهری، اغلب به عنوان مرکز عمومی، فرهنگی و مذهبی به شکل یک مجتمع دارای کلیه امکانات فرهنگی طراحی شده و در قالب اصلی‌ترین عامل هویت بخش محلات شهری ایفای نقش می‌کند. البته تاریخچه پرداختن به مؤلفه‌های کیفی در معماری از دهه ۱۹۶۰ میلادی آغاز شده است. حس مکان و در درجه بالاتر حس تعلق به مکان به عنوان مهم‌ترین مولفه‌های سازنده کیفیت کالبدی بناها ظهور پیدا کرد. درحال حاضر کتب و مقالات متعددی در باب حس تعلق به مکان ارائه گردیده که در طول این پژوهش تلاش شده است تا خلاصه‌ای از مفاهیم کاربردهای متناسب با موضوع مقاله مورد استفاده قرارگیرد. شایان ذکر است که با توجه تحقیقات انجام شده در این زمینه محقق به این نتیجه رسیده است که، به موضوع مطرح شده در این مقاله با رویکرد مورد نظر بخصوص، بررسی متغیرهای عینی و ذهنی طبقات اجتماعی در مساجد محله‌ای، در گذشته توسط محققان دیگر پرداخته نشده است. لیکن مطالعه و تحقیق در باب موضوع مورد پژوهش ضروری بنظر می‌رسد.

در بحث حاضر مساجد محله‌ای، بخشی از فضای عمومی شهری بوده و به عنوان مکان تبلور کنش‌های اجتماعی - که بازتابی از تمایزهای بین گروه‌های مختلف اجتماعی است - نمود بیشتری دارد. این فضاها، مساجد کوچکی هستند که هزینه‌های آن را معمولاً جمعیت محلی که دارای طبقات اجتماعی خاصی می‌باشند متقبل شده و نگهداری آن نیز کاملاً برعهده همین جمعیت است. این مساجد از نظر اقتصادی فوراً عملی و قابل تکثیر هستند و



به دور از صفات «حسی» آن پرداخته شده است (لطفی ۱۳۹۴). با توجه به این امر به نظر می‌رسد انسان در یک منظر ذهنی - ادراکی فقیر زندگی می‌کند که تنها لایه‌ای سطحی از تجربیات را ثبت می‌نماید. از این روی ظرفیت‌های ادراکی در حال کم شدن است؛ چرا که به اندازه کافی بیشتر حواس به رسمیت شناخته نشده و به آنها پرداخته نشده است (لاندری<sup>۶</sup> ۲۰۰۸). انسان‌ها ترجیح می‌دهند که توجه خود را به سمت برترین نیت متمرکز کنند؛ و امید دارند که با انجام این کار، معنویت را در معماری معاصر و علی‌الخصوص فضاهای مذهبی معرفی نمایند. و معتقدند که این گونه فضاها زمانی درک خواهند شد که الگوهای ادراک حسی و قابلیت تجربه شدن، در آنها پدیدار شوند (لایونس<sup>۷</sup> ۲۰۱۸).

احساس مکان دارای مشخصات غنی است که باعث می‌شود مردم بتوانند به واسطه حس مکان قوی، منحصربفرد بودن شهر یا محیطی که در آن واقع شده‌اند را؛ تشخیص دهند. تعریف «احساس مکان» دربرگیرنده حالتی است که در آن مفهوم و عناصر فیزیکی مشابه اماکنی که مردم پیش‌تر تجربه کرده‌اند؛ نشان‌دهنده عقاید و خاطرات آنها می‌باشد. در این رابطه، الهام گرفتن از کیفیت شهرهای قدیمی و هدف از طراحی اماکن، علاوه بر آنکه فعالیت روزانه را تسهیل می‌کند؛ ویژگی‌های نمادین و عاطفی برای جذب افراد به محل نیز اهمیت بسزایی دارند. برخی روانشناسان محیطی پیرامون این مطلب بحث می‌کنند که تجربه محل یکی از مهم‌ترین عوامل در حس مکان است. مفهوم روح مکان<sup>۸</sup> یا شخصیت مکان، سازنده احساس مکان است؛ و چگونگی احساس نظیر انگیزش، هیجان و لذت نمونه‌هایی از این تجربه است. یک مکان منحصراً یک شی نیست؛ بلکه مجموعه‌ای از تجارب و فعالیت‌های با معنی است.

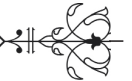
در بسیاری از ادبیات مرتبط با مکان، مفهوم مکان اغلب بر حس تعلق یا وابستگی احساسی به یک مکان تأکید دارد (ناکس<sup>۹</sup> و پینچ<sup>۱۰</sup> ۲۰۰۹). تعلق مکانی به این معناست که مردم خود را به واسطه مکانی که در آن قرار دارند و به دنیا آمده و رشد کرده‌اند؛ تعریف می‌کنند. دلبستگی به مکان مبنایی برای درک فرد و گروه نسبت به محیط است و

کارکردهای دینی و اجتماعی مهمی دارند. از طریق همین مساجد است که هر جمعیت پراکنده‌ای اعم از مهاجرنشین و یا سکن‌گزیده با طبقات اجتماعی گوناگون، با جامعه بزرگ شهری ارتباط برقرار می‌کنند. این مساجد علاوه بر این که محلی برای اقامه نماز بشمار می‌روند؛ غالباً فرم اجتماعی را به خود می‌گیرند که در خدمت همه نیازهای اجتماعی، فرهنگی و دینی محلی، یعنی کارکردهای خانواده، آموزش، فعالیت‌های زنان، کتابخانه و حتی تهیه غذای طبقات اجتماعی خاص آن محله هستند (هولود و خان ۱۳۹۰، ۲۱). اگر در نظر گرفته شود که فضا با گروه‌های اجتماعی و علایق آنها می‌تواند معنا یابد؛ صف بندی طبقاتی به مرور زمان به عنوان یکی از واقعیت‌های اساسی اجتماعی مطرح می‌گردد و نگاه طبقاتی از دنیای مدرن، مبنای تحلیل بسیاری از ارزش‌ها و نگرش‌های نهادینه شده جامعه قرار گرفته شده است. یک تقسیم‌بندی اساسی که معمولاً در تعریف این اصطلاح به کار می‌رود؛ تعریف طبقه بر مبنای سنج‌های عینی و ذهنی است. بر مبنای این تقسیم‌بندی، در نظریه‌های قشربندی اجتماعی، نظریه‌پردازان به دو دسته تقسیم می‌شوند: اول آنهایی که عوامل عینی چون شغل، درآمد، تحصیلات و... را اساس طبقه دانسته‌اند؛ و دوم آنهایی که بر عوامل ذهنی تأکید دارند. در مقابل نظریه‌های ذهنی مربوط به طبقه، بر خصلت‌های روانی اعضای طبقه به شدت تأکید می‌کنند. در این رویکرد، مفاهیم حیثیت و فرصت اجتماعی، عناصر توصیفی عقاید سیاسی و مذهبی و احساسات مربوط به شیوه‌های محلی و منطقه‌ای زندگی، جای نگرش‌های دقیقاً اقتصادی را می‌گیرد. از جمله نظریه‌پردازانی که بین جنبه‌های عینی و ذهنی در تعریف طبقه تفاوت قائل می‌شود؛ ساندرز<sup>۵</sup> است (ساندرز ۱۹۹۰).

## ۲. حس مکان

در فرایند ادراک محیط، بخش زیادی از شناخت و تماس با دنیای خارج به وسیله اندام‌های حسی حاصل می‌شود. شهر یورش به حواس است؛ در شهر اشیا دیده و لمس می‌شوند؛ بوها استشمام می‌شوند؛ صداها شنیده می‌شوند؛ و به این ترتیب تجربه‌های حسی - عاطفی متنوعی شکل می‌گیرند؛ درحالی‌که بیشتر به توصیف «عینی و فنی» شهر





می‌پردازد- بر مبنای هدف، از نوع کاربردی است؛ و بر مبنای روش، پیمایشی می‌باشد. روش مورد استفاده در این پژوهش تلفیقی از روش‌های کمی و کیفی است. برای انجام مطالعات نظری و ارائه معیارها و شاخص‌های کیفی روش جمع‌آوری اطلاعات کتابخانه‌ای و استفاده از اسناد و مدارک موجود، و برای انجام مطالعات میدانی از روش‌های مشاهده، پرسشنامه، تمرکز بر اطلاعات برآمده از محیط، حس گردی<sup>۱۶</sup> یا برداشت حسی، صداگردی<sup>۱۷</sup> به عنوان ابزار گردآوری داده استفاده شده است. از لحاظ بررسی روابط بین متغیرها و تدوین فرضیه‌ها از نوع علی بوده و از بعد زمانی مقطعی می‌باشد. توزیع و جمع‌آوری پرسشنامه نیز طی ۲۴ روز در مهر ماه سال ۱۳۹۷ انجام پذیرفته است. نمونه موردی این پژوهش عبارت است از مساجد محله‌ای شهر قزوین که «مسجد جوادالائمه» و «مسجد هفت‌درب» که جهت انجام پژوهش براساس تفاوت طبقات اجتماعی موجود در آنها و همچنین روش‌های طراحی و الگوهای شکل‌دهنده متفاوت آنها بخصوص در مساجد معاصری که از نظر طراحی، معنای مسجد را در کالبدی جدید معرفی کرده‌اند؛ انتخاب گردیده‌اند. مسجد جوادالائمه واقع در محله ملاصدرای قزوین، از مساجد جدیدی می‌باشد؛ که الگوهای متمایزی در طراحی و الگوهای شکل‌دهنده مسجد بیان نموده است. محله ملاصدرا یکی از محلاتی است که از ساختار مدرن در طراحی شهری برخوردار می‌باشد. در کنار هم قرار گرفتن عناصر مدرن و سنتی نظیر کافی‌شاپ و مسجد، ترکیب فضای اجتماعی، اقتصادی در کنار هم نظیر پارک محلی (کاج) و فروشگاه‌های شاخص، طراحی خیابان‌ها و دسترسی به مراکز محله، باعث شده تا جزو محله‌های مدرن شهری محسوب می‌شود. دیگر مسجد مورد مطالعه مسجد هفت‌درب در شمال محله آخوند می‌باشد که در بافت تاریخی شهر قرار دارد و شکل‌گیری آن به زمان صفویه باز می‌گردد و جزو محله‌های متوسط سنتی قرار می‌گیرد.

معمولاً در محیطی فرهنگی به وجود می‌آید؛ بنابراین تعلق به مکان، چیزی بیشتر از تجربه عاطفی و شناختی بوده و عقاید فرهنگی مرتبط‌کننده افراد به مکان را نیز شامل می‌شوند (آلتن<sup>۱۱</sup> و لاو<sup>۱۲</sup> ۱۹۹۲). در واقع احساس تعلق و دلبستگی به مکان، سطح بالاتری از حس مکان است. این حس به گونه‌ای به پیوند میان فرد با مکان منجر می‌شود که انسان خود را جزئی از مکان می‌داند (فلاحت ۱۳۸۵). ایجاد فضاهای حسی، باعث افزایش غنای نفسانی فضاها می‌گردد که این امر همراه با کاربردی‌تر شدن ابزارها و تکنیک‌های شکل‌دهنده فضاهای حسی، باعث افزایش حس تعلق به مکان خواهد گردید (ارواین<sup>۱۳</sup> ۲۰۱۶).

### ۳. معماری حسی انطباقی<sup>۱۴</sup>

معماری حسی انطباقی معماری است که در آن افراد پس از برقراری تجربه حسی با محیط، بهتر از قبل رفتار می‌کنند. که این امر در نهایت به ساکنین در محیط و رسیدن آنان به اهداف مورد نظر خود کمک می‌نماید. طراحی حسی تطبیقی باعث افزایش آگاهی بین ساکنین و محیط‌های ساخته شده خواهد شد؛ و تعامل بین این دو بر هر یک تأثیر می‌گذارد. از آنجا که تکنولوژی به پیشرفت خود در آینده ادامه خواهد داد؛ مهم آن است که طراحان آنچه که تجربه انسانی می‌سازد را درآغوش گرفته و معماری حسی انطباقی را به عنوان هدایت‌کننده تکنولوژی جهت کنترل، حفظ و تجلیل از زیبایی تجربه حسی انسان بکار گیرند. دسترسی بیشتر به چنین محیط‌هایی به دلیل ایجاد تجربه حسی، باعث رشد الگوهای ممتاز و نامحسوس در آینده می‌شوند. معماری محیط‌های حسی انطباقی به عنوان یک کاتالیزور می‌باشد؛ که از آن طریق یادگیری حسی نسبت به محیط برای ساکنان ایجاد می‌شود. و به عنوان حلقه بهبود فضاهای معماری عمل می‌کند و از طریق طراحی حسی، محیط‌هایی را با تجربه چند حسی برای ساکنان پدید می‌آورد که در نهایت باعث افزایش حس رضایتمندی و حس تعلق به مکان در افراد می‌گردد (لهمن<sup>۱۵</sup> ۱۹۷۰).

### ۴. روش تحقیق

پژوهش حاضر - که به بررسی تأثیر مدل‌های ادراک حسی مؤثر بر تعلق به مکان در مساجد محله‌ای معاصر



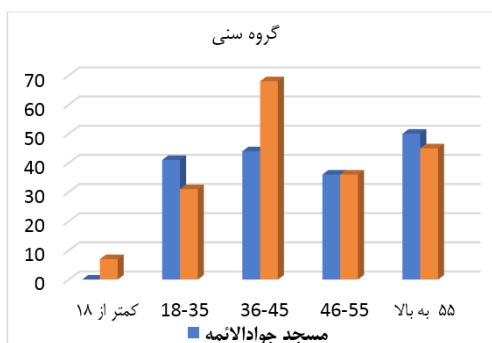
در رابطه با پایایی پرسشنامه‌های پژوهش فوق که بصورت پیش‌آزمون با دریافت ۳۵ پرسشنامه از حضار موجود در مساجد مورد مطالعه به دست آمده است؛ مقدار شاخص آلفای کرونباخ<sup>۲۰</sup> برای کل پرسشنامه بر طبق جدول ۲ برابر ۰/۹۱۵ است؛ که نشان می‌دهد پرسشنامه پژوهش از پایایی کافی و مناسبی برخوردار می‌باشد.

جدول ۲. مقدار آلفای کرونباخ پرسشنامه (مأخذ: نگارندگان)

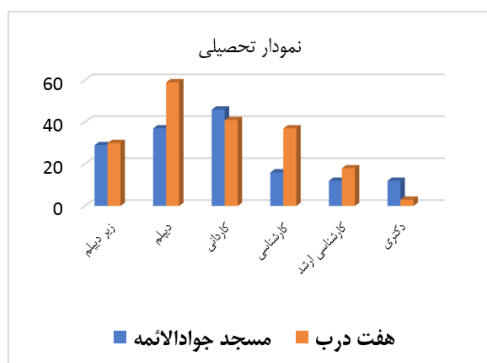
نام متغیرها	تعداد گویه‌ها	ضریب آلفای کرونباخ
پرسشنامه	۵۲	۰/۹۱۵

### ۵. تحلیل یافته‌ها

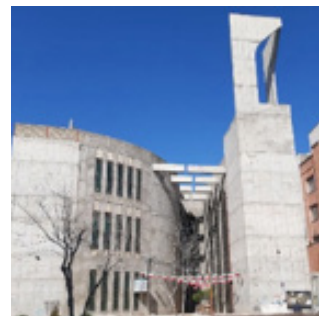
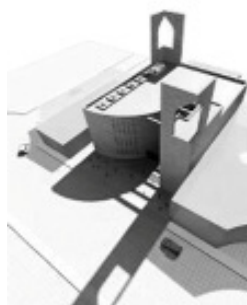
به منظور تجزیه و تحلیل داده‌های پژوهش مدل برای مسجد جوادالائمه و مسجد هفت درب ترسیم و نتایج ارائه شده است. نتایج آزمون کوموگروف-اسمیرنوف<sup>۲۱</sup> نشان داد که متغیرها دارای توزیع نرمال هستند. همچنین آمار توصیفی مربوط به اطلاعات جمعیت‌شناختی در مساجد هفت‌درب و جوادالائمه برطبق نمودارهای ۲ و ۳ می‌باشد.



نمودار ۱. توزیع فراوانی پاسخ دهندگان براساس سن (مأخذ: نگارندگان)



نمودار ۲. توزیع فراوانی پاسخ دهندگان بر اساس تحصیلات (مأخذ: نگارندگان)



شکل ۱. مسجد جوادالائمه قزوین (مأخذ: نگارندگان)



شکل ۲. مسجد هفت درب قزوین (مأخذ: نگارندگان)

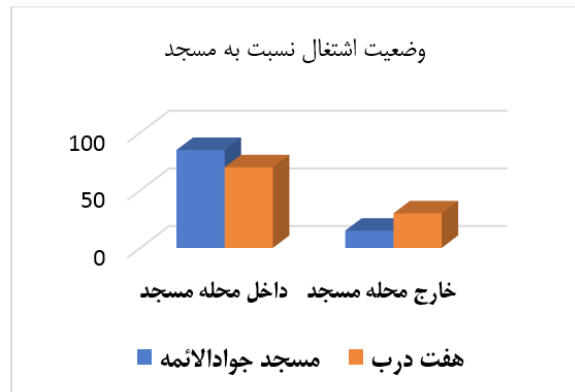
روایی پرسشنامه به‌منظور انجام تحلیل عاملی با استفاده از آماره‌های KMO<sup>۲۲</sup> و Bartlett<sup>۱۹</sup> می‌باشد. بنابراین جهت اطمینان از روایی و پایایی ابزار اندازه‌گیری (پرسشنامه) در مرحله اجرای پیش‌آزمون، تعداد ۳۵ پرسشنامه در بین جامعه آماری این پژوهش، پخش و جمع‌آوری شدند. مقادیر آزمون KMO و Bartlett برای داده‌های پژوهش در جدول ۱ نمایش داده شده است. ماتریس همبستگی بین گویه‌های پرسشنامه در جامعه برابر با صفر است. با توجه به جدول ۱ مقدار ضریب KMO بزرگتر از ۰/۷ است و نشان می‌دهد که داده‌های پرسشنامه برای تحلیل عاملی مناسب است.

شکل ۲. مسجد هفت درب قزوین (مأخذ: نگارندگان)

مسجد	سطح معناداری Sig	درجه آزادی	میزان Bartlett's	آماره KMO
مسجد جوادالائمه	۰/۰۰۰	۱۳۲۶	۹۵۹۹,۵۶	۰/۸۴۲
هفت‌درب	۰/۰۰۰	۱۳۲۶	۷۱۲۰,۹۷	۰/۸۸۳

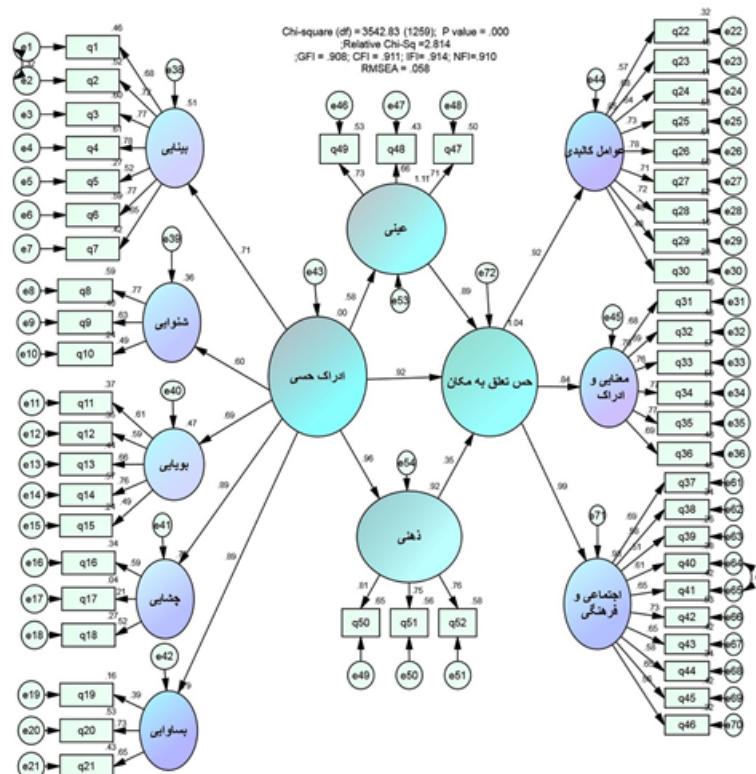


از واریانس تعیین نشده برای هر متغیر است. اگر بارعاملی بین ۰/۲ و ۰/۶ باشد مطلوب و در صورتی که بزرگتر از ۰/۶ باشد بسیار مطلوب است؛ بنابراین در این پژوهش بارعاملی مورد پذیرش برابر ۰/۲ در نظر گرفته می شود. مقادیر شاخص های برازش مدل در مسجد جوادالائمه به قرار زیر است: شاخص  $RMSEA^{22}$  برابر با ۰/۰۶۳ و شاخص های  $GFI^{23}$ ،  $NFI^{24}$ ،  $IFI^{25}$  و  $CFI^{26}$  به ترتیب برابر با ۰/۹۰۵، ۰/۹۰۲، ۰/۹۰۶ و ۰/۹۰۵ می باشد که نشان دهنده برازش بالایی هستند. در مسجد هفتدرب نیز  $RMSEA$  برابر با ۰/۰۶۳ و شاخص های  $GFI$ ،  $NFI$ ،  $IFI$  و  $CFI$  به ترتیب برابر با ۰/۹۰۵، ۰/۹۰۲، ۰/۹۰۶ و ۰/۹۰۵ می باشد که این مقدار نیز نشان دهنده برازش بالایی هستند. بارهای عاملی مدل در حالت تخمین استاندارد، میزان تأثیر هر کدام از متغیرها و یا گویه ها را در تبیین واریانس نمرات سازه اصلی نشان می دهد.



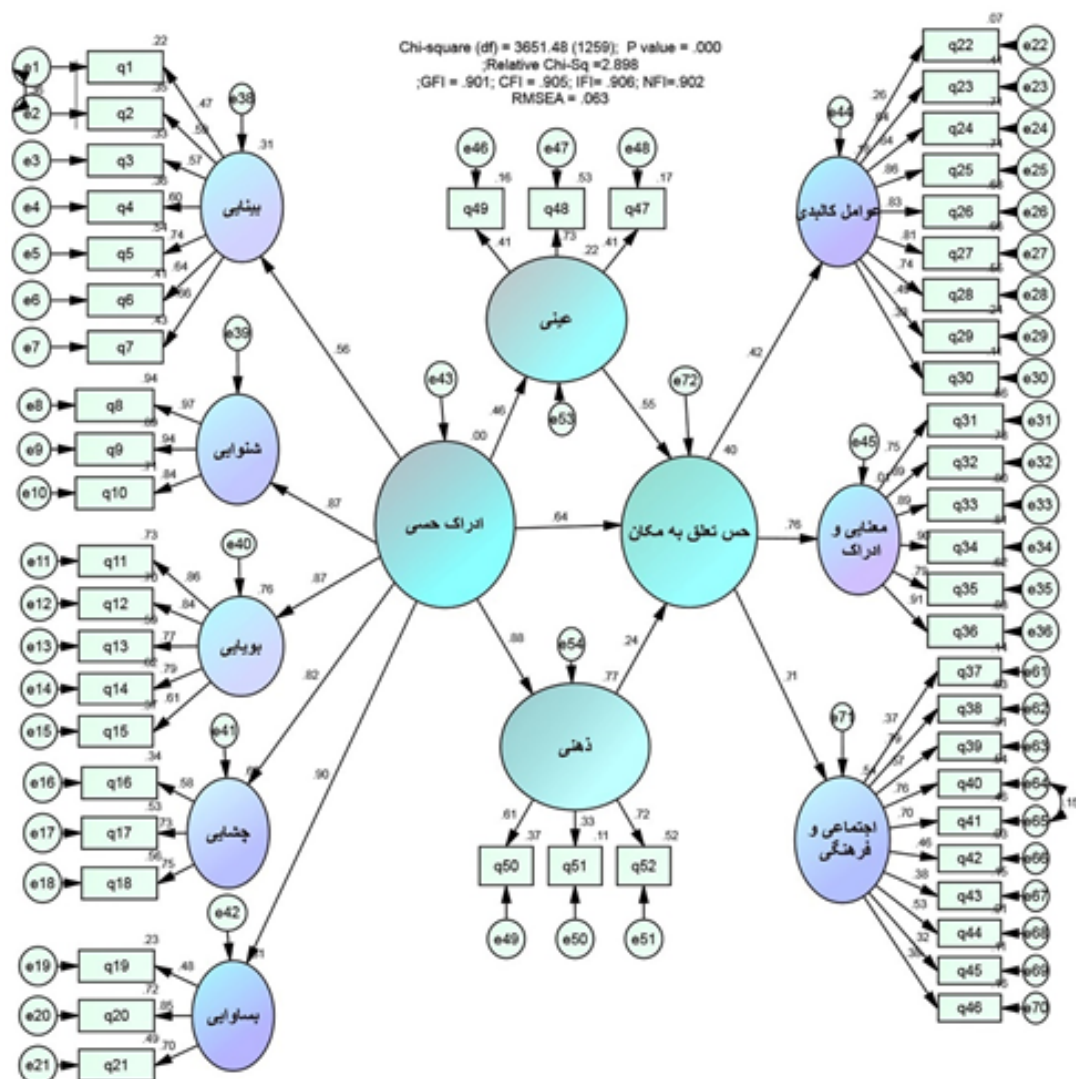
نمودار ۳. توزیع فراوانی پاسخ دهندگان براساس وضعیت اشتغال نسبت به مساجد (مأخذ: نگارندگان)

مدل های تحقیق برای مسجد جوادالائمه و مسجد هفتدرب به ترتیب در شکل های ۳ و ۴ ارائه شده است که در آنها دایره های بزرگ معرف عامل های نهفته، و مستطیل ها معرف سنجه های اندازه گیری مربوط به آن عوامل هستند و دایره های کوچک نیز نشان دهنده مقداری



شکل ۳. بارهای عاملی در حالت تخمین استاندارد مربوط به مدل کلی پژوهش مسجد هفتدرب (مأخذ: نگارندگان)





شکل ۴. بارهای عاملی در حالت تخمین استاندارد مربوط به مدل کلی پژوهش مسجد جواد الائمه (مأخذ: نگارندگان)

بار عاملی  $0/468$  کمترین تأثیر را بر حس رضایتمندی کاربران مسجد دارند.

در شاخص شنوایی، وجود صداهای مطلوب و متنوع همچون اذان و تلاوت قرآن در مسجد با بارعاملی  $0/967$  بیشترین تأثیر، و وجود صداهای نامطلوب و اغتشاشات صوتی مانند تردد اتومبیل، همهمه و شلوغی در مسجد با بارعاملی  $0/842$  کمترین تأثیر را بر حس رضایتمندی کاربران مسجد دارند. در شاخص بویایی، وجود بوی عناصر طبیعی مانند خاک، آب، گل و گیاه در فضا با بار عاملی  $0/855$  بیشترین تأثیر، و

### ۱-۵. یافته های مسجد جوادالائمه

قضاوت معناداری بارهای عاملی برعهده مقدار آماره  $t$  است. چون معناداری در سطح خطای  $0/05$  بررسی می شود؛ بنابراین چون آماره آزمون  $t$ -value از مقدار بحرانی  $1/96$  و  $-1/96$  بزرگتر است؛ تمامی بارهای عاملی معنادار هستند (جدول ۳). در بررسی بارهای عاملی مربوط به متغیر تجربه حسی ملاحظه می شود که در شاخص بینایی، وجود گلدسته ها، ایوان و گنبد کاشی کاری شده زیبا و فاخر با بارعاملی  $0/738$  بیشترین تأثیر، و تنوع در رنگ و فرم مصالح بکار رفته در بدنه مسجد با





بوی خاص قابل استشمام در مسجد که حس تشخیص مکان مسجد از دیگر مکان ها را ایجاد می کند با بارعاملی ۰/۶۰۸ کمترین تأثیر بر حس رضایتمندی کاربران مسجد دارند. در شاخص چشایی، پخت و پز در ایام خاص (ماه محرم و اعیاد) در مسجد بارعاملی ۰/۷۵۱ بیشترین تأثیر، و وجود درختان و گیاهان میوه دار در محوطه اطراف مسجد با بارعاملی ۰/۵۸۳ کمترین تأثیر را بر حس رضایتمندی کاربران مسجد دارند. در بررسی شاخص بساویی، نیز ایجاد فضاهای نیمه باز مانند ایوان در مسجد و قرار گرفتن در مقابل جریان آزاد هوا با بارعاملی ۰/۸۵۰ بیشترین تأثیر، و تنوع در جنس و بافت و مصالح، کف سازی و ایجاد برجستگی و تو رفتگی در بدنه های مسجد با

جدول ۳. بارعاملی و آماره آزمون مدل تحقیق در مسجد جوادالائمه (مأخذ: نگارندگان)

*./۰۰۰	۱۴/۲۳۵	۰/۶۹۸	q21	عوامل کالبدی	حس تعلق به مکان	
*./۰۰۰	۸/۳۲۱	۰/۲۶۰	q22			
*./۰۰۰	۳/۷۶۵	۰/۶۴۴	q23			
*./۰۰۰	۳/۸۹۴	۰/۸۴۱	q24			
*./۰۱۱	۳/۹۰۲	۰/۸۶۰	q25			
*./۰۱۳	۳/۸۸۸	۰/۸۲۷	q26			
*./۰۰۰	۳/۸۸۰	۰/۸۱۲	q27			
*./۰۰۰	۳/۸۴۱	۰/۷۴۲	q28			
*./۰۰۰	۳/۵۶۲	۰/۷۷۵	q29			
*./۰۰۰	۳/۱۳۶	۰/۳۳۱	q30			
*./۰۰۰	۱۲/۲۵۱	۰/۷۴۹	q31	عوامل ادراکی و معنایی		
*./۰۰۰	۱۴/۴۲۴	۰/۸۸۶	q32			
*./۰۰۰	۱۴/۵۸۶	۰/۸۹۴	q33			
*./۰۰۰	۱۴/۶۸۲	۰/۸۹۹	q34			
*./۰۰۰	۱۲/۵۷۹	۰/۷۸۷	q35			
*./۰۰۰	۱۴/۹۵۸	۰/۹۱۴	q36			
*./۰۰۰	۶/۸۵۲	۰/۳۷۲	q37	اجتماعی و فرهنگی		
*./۰۰۰	۵/۴۰۹	۰/۷۸۲	q38			
*./۰۰۰	۴/۸۶۵	۰/۵۷۱	q39			
*./۰۰۰	۵/۳۰۵	۰/۷۶۴	q40			
*./۰۰۰	۵/۱۸۲	۰/۶۹۶	q41			
./۰۳۱	۲/۱۵۶	۰/۴۶۳	q42			
*./۰۰۰	۴/۰۹۷	۰/۳۸۴	q43			
*./۰۰۰	۴/۲۵۵	۰/۵۳۲	q44			
*./۰۰۰	۳/۷۱۵	۰/۳۲۶	q45			
*./۰۰۰	۴/۲۰۷	۰/۳۸۲	q46			
*./۰۰۰	۳/۹۴۳	۰/۴۱۵	q47	عینی		
*./۰۰۰	۴/۶۱۰	۰/۷۳۰	q48			
*./۰۰۰	۴/۵۲۳	۰/۴۰۶	q49			
*./۰۰۰	۸/۰۰۹	۰/۶۰۶	q50			ذهنی
*./۰۰۰	۴/۵۴۹	۰/۳۳۴	q51			
*./۰۰۰	۵/۵۸۹	۰/۷۷۲	q52			

سنجه	شاخص	نشانه	بارعاملی	مقدار t	سطح معنی داری
تجربه حسی	بینایی	q1	۰/۴۶۸	۶/۱۳۰	*./۰۰۰
		q2	۰/۵۹۴	۷/۵۹۴	*./۰۰۰
		q3	۰/۵۷۴	۷/۳۸۷	*./۰۰۰
		q4	۰/۵۹۵	۷/۶۴۴	*./۰۰۰
		q5	۰/۷۳۸	۸/۹۷۵	*./۰۰۰
		q6	۰/۶۳۸	۸/۹۷۵	*./۰۰۴
		q7	۰/۶۵۹	۸/۰۶۰	*./۰۰۰
		q8	۰/۹۶۷	۲۰/۲۵۳	*./۰۰۰
		q9	۰/۹۴۱	۲۱/۱۹۰	*./۰۰۰
		q10	۰/۸۴۲	۲۳/۱۴۲	*./۰۰۰
بویایی		q11	۰/۸۵۵	۱۰/۰۵۴	*./۰۰۰
		q12	۰/۸۳۶	۹/۹۱۴	*./۰۰۰
		q13	۰/۷۶۹	۹/۳۷۸	*./۰۰۰
		q14	۰/۷۹۰	۹/۵۵۰	*./۰۰۰
		q15	۰/۶۰۸	۵/۳۲۱	*./۰۰۰
چشایی		q16	۰/۵۸۳	۷/۹۴۶	*./۰۰۰
		q17	۰/۷۲۵	۹/۶۶۳	*./۰۰۰
		q18	۰/۷۵۱	۸/۳۱۵	*./۰۰۰
بساویی		q19	۰/۴۷۶	۶/۶۶۴	*./۰۰۰
		q20	۰/۸۵۰	۱۱/۰۷۵	*./۰۰۰





بینایی با بارعاملی ۰/۵۶۶ کمترین تأثیر را بر این متغیر دارند. در متغیر حس تعلق به مکان نیز، عوامل ادراکی و معنایی با بارعاملی ۰/۷۵۸ بیشترین تأثیر، و عوامل کالبدی با بارعاملی ۰/۴۲۴ کمترین تأثیر را بر این متغیر دارند.

جدول ۴. تأثیر شاخصه‌ها بر متغیرهای اصلی (مأخذ: نگارندگان)

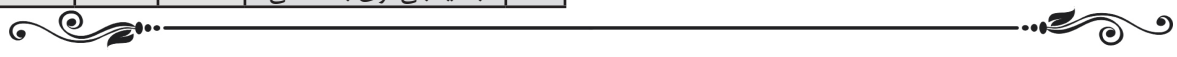
شاخصه‌ها	بارعاملی	مقدار P	t-value
بینایی	۰/۵۵۶	*۰/۰۰۰	۶/۳۳۴
	۰/۸۷۰	*۰/۰۰۰	۵/۷۷۴
	۰/۸۷۴	*۰/۰۰۰	۶/۵۰۱
	۰/۹۰۱	*۰/۰۰۰	۶/۰۰۵
	۰/۸۱۵	*۰/۰۰۰	۶/۰۵۶
ادراکی و معنایی	۰/۴۲۴	*۰/۰۰۳	۲/۹۴۱
	۰/۷۵۸	*۰/۰۳۵	۲/۰۲
	۰/۷۱۴	*۰/۰۰۰	۳/۰۵۶

جدول ۵. مؤلفه‌های پژوهش در مسجد جواد الائمه (مأخذ: نگارندگان)

مؤلفه‌ها	بار عاملی	t-value	وضعیت فرضیه
تأثیر ادراک حسی بر حس تعلق به مکان	۰/۶۴۳	۲/۱۱۴	تأیید فرضیه
تأثیر ادراک حسی بر بعد عینی	۰/۴۶۱	۳/۴۲۹	تأیید فرضیه
تأثیر بعد عینی بر حس تعلق به مکان	۰/۵۵۲	۳/۲۴۹	تأیید فرضیه
تأثیر ادراک حسی بر حس تعلق به مکان با میانجی‌گری بعد عینی	۰/۲۴۱	۲/۲۴۱	تأیید فرضیه
تأثیر ادراک حسی بر بعد ذهنی	۰/۸۸۴	۶/۰۵۷	تأیید فرضیه
تأثیر بعد ذهنی بر تعلق به مکان	۰/۲۴۳	۲/۱۲۱	تأیید فرضیه
تأثیر ادراک حسی بر حس تعلق به مکان با میانجی‌گری بعد ذهنی	۰/۲۰۵	۲/۱۰۲	تأیید فرضیه

بارعاملی ۰/۴۷۶ کمترین تأثیر را بر حس رضایتمندی کاربران مسجد دارند.

در بارهای عاملی مربوط به متغیر حس تعلق به مکان ملاحظه می‌شود که در شاخص عوامل کالبدی، دسترسی آسان و راحت به همه فضاها به خصوص فضاهای جنبی (وضوخانه و سرویس بهداشتی) و تجهیزات مسجد با بارعاملی ۰/۸۶۰ بیشترین تأثیر، و پرهیز از استفاده بدنه‌های صلب و بسته در مجاورت فضاهای عمومی (خیابان و محله) و وجود چشم‌انداز متنوع و مطلوب در مسجد با بارعاملی ۰/۲۶۰ کمترین تأثیر را بر این مؤلفه دارد. در شاخص ادراکی و معنایی، وجود فرم‌های ساده‌تر، قابل درک‌تر و هندسی‌تر شکل‌دهنده مسجد با بارعاملی ۰/۹۱۴ بیشترین تأثیر، و وابستگی عاطفی به مسجد و ایجاد حس دل‌تنگی نسبت به آن با بارعاملی ۰/۷۴۹ کمترین تأثیر را در مؤلفه مورد نظر دارد. در شاخص عوامل اجتماعی و فرهنگی، ایجاد امکانات و تکنولوژی‌های جدید همانند اینترنت در مسجد با بارعاملی ۰/۷۸۲ بیشترین تأثیر، و برگزاری جشن‌های ملی و مذهبی و مراسم آیینی در مکان‌های تأیید شده در مسجد (همچون حیاط مسجد) با بارعاملی ۰/۳۲۶ کمترین تأثیر را بر این مؤلفه دارد. در بررسی شاخصه‌های عینی و ذهنی متغیر نظام اجتماعی نیز ملاحظه می‌شود که، در شاخص عینی، تمایز بارز مسجدهایی که در محله‌هایی با سطح اقتصادی بالاتر قرار دارند و دارای افشار اجتماعی فرادست هستند با بارعاملی ۰/۷۳۰ بیشترین تأثیر، و حضور افراد با پست اداری و دولتی بالا (در رده‌های مدیریتی کشوری و استانی) که قدرت اجرایی دارند و خود ساکن در محله هستند با بارعاملی ۰/۴۰۶ کمترین تأثیر طبقات اجتماعی بر افزایش حس رضایتمندی کاربران مسجد را نشان می‌دهند. در بررسی شاخص ذهنی نیز ملاحظه می‌شود که در این شاخص وجود تضاد طبقاتی زیاد که منجر به جهت‌گیری‌های ارزشی، دینی و حتی قومیتی در شکل‌گیری مسجد می‌شوند با بارعاملی ۰/۷۷۲ بیشترین تأثیر، و قرارگیری مسجد در محله‌هایی دارای ساکنین مذهبی و پایبند به ارزش‌های دینی با بارعاملی ۰/۳۳۴ کمترین تأثیر را بر این مؤلفه دارد. همچنین در جدول ۴ در بررسی تأثیرگذاری شاخصه‌های پژوهش ملاحظه می‌شود در متغیر تجربه حسی، شاخص بساواپی با بارعاملی ۰/۹۰۱ بیشترین تأثیر، و شاخص



جدول ۶. بارعاملی و آماره آزمون مدل تحقیق در مسجد هفت‌درب (مأخذ: نگارندگان)

سنجه	شاخص	نشانه	بارعاملی	مقدار t	سطح معنی‌داری
تجربه حسی	بینایی	q1	۰/۶۸۲	۸/۰۳۹	*۰/۰۰
		q2	۰/۷۲۲	۸/۴۲۹	*۰/۰۰۰
		q3	۰/۷۷۳	۸/۹۰۹	*۰/۰۰۰
		q4	۰/۷۸۲	۸/۸۹۴	*۰/۰۰۰
		q5	۰/۵۱۸	۶/۳۸۵	*۰/۰۰۰
		q6	۰/۷۶۹	۸/۸۷۳	*۰/۰۰۴
		q7	۰/۶۴۵	۷/۲۳۱	*۰/۰۰۰
	شنوایی	q8	۰/۷۶۷	۵/۳۲۵	*۰/۰۰۰
		q9	۰/۶۲۹	۵/۱۸۳	*۰/۰۰۰
		q10	۰/۴۸۵	۵/۵۲۳	*۰/۰۰۰
	بویایی	q11	۰/۶۱۲	۵/۵۳۰	*۰/۰۰۰
		q12	۰/۵۹۱	۵/۴۳۳	*۰/۰۰۰
		q13	۰/۶۶۲	۵/۷۴۶	*۰/۰۰۰
		q14	۰/۷۵۸	۶/۰۶۴	*۰/۰۰۰
		q15	۰/۴۸۶	۶/۲۱۴	*۰/۰۰۰
چشایی	q16	۰/۵۸۶	۵/۵۷۶	*۰/۰۰۰	
	q17	۰/۲۰۸	۲/۴۷۰	*۰/۰۰۰	
	q18	۰/۵۱۶	۲/۳۳۱	*۰/۰۰۰	
بساوایی	q19	۰/۳۹۵	۴/۸۱۸	*۰/۰۰۰	
	q20	۰/۷۲۷	۸/۱۱۶	*۰/۰۰۰	
	q21	۰/۶۵۳	۴/۸۱۸	*۰/۰۰۰	
حس تعلق به مکان	عوامل کالبدی	q22	۰/۵۶۵	۵/۷۲۵	*۰/۰۰۰
		q23	۰/۶۷۷	۷/۲۹۰	*۰/۰۰۰
		q24	۰/۶۴۱	۷/۰۲۷	*۰/۰۰۰
		q25	۰/۷۲۸	۷/۶۳۱	*۰/۰۱۱
		q26	۰/۷۸۴	۷/۹۸۰	*۰/۰۱۳
		q27	۰/۷۰۶	۷/۴۸۷	*۰/۰۰۰
		q28	۰/۷۲۱	۷/۵۸۴	*۰/۰۰۰

## ۲-۵. یافته‌های مسجد هفت‌درب

در بررسی مدل تحقیق در مسجد هفت‌درب نیز طبق جدول ۶ ملاحظه می‌شود که آماره آزمون t-value از مقدار بحرانی  $1/96$  و  $-1/96$  بزرگتر است؛ و تمامی بارهای عاملی معنادار هستند.

در بررسی بارهای عاملی مربوط به متغیر تجربه حسی ملاحظه می‌شود که در شاخص بینایی، وجود عناصر شاخص مسجد مانند (گلدسته و گنبد) که باعث ایجاد دید مناسب به مسجد و خوانایی آن می‌گردد با بارعاملی  $0/782$  بیش‌ترین تأثیر، و کاشی‌کاری زیبا و فاخر گلدسته‌ها، ایوان و گنبد با بارعاملی  $0/518$  کمترین تأثیر را بر حس رضایتمندی کاربران مسجد دارند. در شاخص شنوایی، وجود صداهای مطلوب و متنوع همچون اذان و تلاوت قرآن در مسجد با بارعاملی  $0/767$  بیش‌ترین تأثیر، و وجود صداهای نامطلوب و اغتشاشات صوتی مانند تردد اتومبیل، همهمه و شلوغی در مسجد با بارعاملی  $0/485$  کمترین تأثیر را بر حس رضایتمندی کاربران مسجد دارند. در شاخص بویایی، استفاده از مصالح دارای بو مانند خاک و کاهگل در مسجد با بارعاملی  $0/758$  بیش‌ترین تأثیر، و بوی خاص قابل استنشام در مسجد که حس تشخیص مکان مسجد از دیگر مکان‌ها را ایجاد می‌کند؛ با بارعاملی  $0/486$  کمترین تأثیر بر حس رضایتمندی کاربران مسجد دارند. در شاخص چشایی، نیز وجود درختان و گیاهان میوه‌دار در محوطه اطراف مسجد با بارعاملی  $0/586$  بیش‌ترین تأثیر، و وجود کاربری‌های مختلف نظیر فرآهم آوردن غذا و نوشیدنی در مسجد (در زیرزمین و یا همجواری با مسجد) با بارعاملی  $0/208$  کمترین تأثیر را بر حس رضایتمندی کاربران مسجد دارند. در بررسی شاخص بساوایی، نیز ایجاد فضاهای نیمه باز مانند ایوان در مسجد و قرارگرفتن در مقابل جریان آزاد هوا با بارعاملی  $0/727$  بیش‌ترین تأثیر، و تنوع در جنس و بافت و مصالح، کفسازی و ایجاد برجستگی و تورفتگی در بدنه‌های مسجد با بارعاملی  $0/395$  کمترین تأثیر را بر حس رضایتمندی کاربران مسجد دارند.



جدول ۷. تأثیر شاخصه‌ها بر متغیرهای اصلی (مأخذ: نگارندگان)

شاخصه‌ها	بار عاملی	مقدار P	t-value
حسی تجربه	بینایی	*./۰۰۰	۵/۲۱۴
	بویایی	*./۰۰۰	۴/۸۰۴
	شنوایی	*./۰۰۰	۴/۳۱۳
	بساوایی	*./۰۰۰	۶/۳۲۵
	چشایی	*./۰۰۰	۵/۳۵۱
تجربه تاکید ع	کالبدی	*./۰۰۰	۷/۲۲۲
	ادراکی و معنایی	*./۰۰۰	۸/۰۰۲
	اجتماعی و فرهنگی	*./۰۰۰	۷/۰۳۲

جدول ۸. مؤلفه‌های پژوهش در مسجد هفت‌درب (مأخذ: نگارندگان)

ردیف	مؤلفه‌ها	بار عاملی	t-value	وضعیت فرضیه
۱	تأثیر ادراک حسی بر حس تعلق به مکان	۰/۹۲۳	۵/۳۴۶	تأیید فرضیه
۲	تأثیر ادراک حسی بر بعد عینی	۰/۵۸۴	۷/۳۲۸	تأیید فرضیه
۳	تأثیر بعد عینی بر حس تعلق به مکان	۰/۸۸۹	۷/۲۴۹	تأیید فرضیه
۴	تأثیر ادراک حسی بر حس تعلق به مکان با میانجی‌گری بعد عینی	۰/۵۲۵	۳/۲۱۱	تأیید فرضیه
۵	تأثیر ادراک حسی بر بعد ذهنی	۰/۹۵۹	۷/۱۹۶	تأیید فرضیه
۶	تأثیر بعد ذهنی بر تعلق به مکان	۰/۳۵۳	۳/۵۲۴	تأیید فرضیه
۷	تأثیر ادراک حسی بر حس تعلق به مکان با میانجی‌گری بعد ذهنی	۰/۳۳۹	۳/۳۶۱	تأیید فرضیه

ردیف	بار عاملی	مقدار P	t-value	وضعیت فرضیه
q29	۰/۳۹۸	*./۰۰۰	۴/۸۷۰	
q30	۰/۴۸۱	*./۰۰۰	۴/۲۵۴	
q31	۰/۶۷۶	*./۰۰۰	۸/۴۱۲	
q32	۰/۶۹۴	*./۰۰۰	۸/۶۳۲	
q33	۰/۷۵۸	*./۰۰۰	۹/۳۲۶	
q34	۰/۷۷۱	*./۰۰۰	۹/۴۶۷	
q35	۰/۷۶۶	*./۰۰۰	۹/۴۱۸	
q36	۰/۶۹۳	*./۰۰۰	۸/۶۲۶	
q37	۰/۶۹۱	*./۰۰۰	۴/۲۴۱	
q38	۰/۵۸۰	*./۰۰۰	۷/۷۴۳	
q39	۰/۵۱۰	*./۰۰۰	۶/۸۳۱	
q40	۰/۶۱۳	*./۰۰۰	۸/۱۷۰	
q41	۰/۶۴۹	*./۰۰۰	۸/۶۲۷	
q42	۰/۷۳۰	۰/۰۳۱	۹/۶۰۰	
q43	۰/۶۴۹	*./۰۰۰	۸/۶۳۹	
q44	۰/۵۸۵	*./۰۰۰	۷/۸۰۹	
q45	۰/۶۵۰	*./۰۰۰	۸/۶۴۳	
q46	۰/۵۶۵	*./۰۰۰	۷/۵۴۹	
q47	۰/۷۰۹	*./۰۰۰	۵/۳۲۳	
q48	۰/۶۵۹	*./۰۰۰	۱۰/۴۲۷	
q49	۰/۷۲۹	*./۰۰۰	۵/۶۲۳	
q50	۰/۸۰۹	*./۰۰۰	۱۱/۹۴۲	
q51	۰/۷۴۹	*./۰۰۰	۱۰/۹۰۵	
q52	۰/۷۶۳	*./۰۰۰	۸/۵۲۳	

در بررسی بارهای عاملی مربوط به متغیر حس تعلق به مکان ملاحظه می‌شود در شاخص عوامل کالبدی، وجود فضاهایی در داخل مسجد برای جمع شدن و گفت‌وگو نمازگزاران در کنار یکدیگر با بارعاملی ۰/۷۸۴ بیش‌ترین تأثیر، و رعایت سلسله‌مراتب ورودی مسجد جهت کنترل ورود به فضاهای مختلف آن (نظیر شبستان خواهران) با بارعاملی ۰/۳۹۸ کمترین تأثیر را بر این مؤلفه دارد.





که بارهای عاملی تمامی گویه‌ها در هر دو مدل در مساجد جوادالائمه و هفت درب معنادار است؛ که نتایج هریک از فرضیه‌های پژوهش به تفکیک مساجد مذکور و با توجه به جداول ۵ و ۸ به قرار ذیل می‌باشد.

با توجه به یافته‌های مربوطه و همچنین بارهای عاملی بدست آمده ملاحظه شد که ادراک حسی بر افزایش حس تعلق به مکان در مسجد هفت‌درب و مسجد جوادالائمه تأثیر بسزایی دارد. در نتیجه رعایت الگوهای حسی در طراحی عناصر تشکیل‌دهنده مساجد باعث افزایش حس تعلق به مساجد محله‌ای می‌شود؛ و علاوه بر این موجب ایجاد و تقویت الگوهای معماری حسی انطباقی در مکان‌های مذهبی نیز می‌گردد. در کل در مقایسه تأثیرگذاری بعد عینی و ذهنی بر حس تعلق به مکان در مسجد هفت‌درب و مسجد بافت جوادالائمه ملاحظه شد که در مسجد هفت‌درب این تأثیرگذاری نسبت به مسجد جوادالائمه به طور قابل توجهی بیش‌تر است؛ پس نتیجه حاصل می‌شود که طبقه اجتماعی تأثیر بعد عینی و ذهنی بر حس تعلق به مکان را تعدیل‌گری می‌کند. همچنین در بررسی تأثیرگذاری عوامل تجربه حسی در مساجد جوادالائمه و هفت‌درب نیز ملاحظه شد که در مسجد جوادالائمه عامل بساوابی بیش‌ترین تأثیر و عامل بینایی کمترین تأثیر را در این متغیر داشتند؛ در حالی که در مسجد هفت‌درب عامل بساوابی و چشایی بیش‌ترین تأثیر، و عامل شنوایی کمترین تأثیر را در این متغیر داشتند. بنابراین ادراک حسی افراد در مساجد هفت‌درب و جوادالائمه نسبت به یکدیگر متفاوت است. در متغیر حس تعلق به مکان در مسجد جوادالائمه نیز عوامل ادراکی و معنایی بیش‌ترین تأثیر، و عوامل کالبدی کمترین تأثیر را بر این متغیر داشتند؛ در حالی که در مسجد هفت‌درب عوامل اجتماعی و فرهنگی بیش‌ترین تأثیر و عوامل ادراکی و معنایی کمترین تأثیر را بر این متغیر داشتند. بنابراین حس تعلق به مکان از نظر افراد با طبقات اجتماعی مختلف متفاوت می‌باشد.

با توجه به یافته‌های مربوطه و همچنین بارهای عاملی بدست آمده ملاحظه شد که ادراک حسی بر حس تعلق به مکان در مسجد هفت‌درب نسبت به مسجد جوادالائمه تأثیر بیش‌تری دارد. در نتیجه شاخصه‌هایی چون تنوع در رنگ و فرم مصالح بکار رفته، تنوع در فرم و کالبد مسجد، وجود عناصر شاخص

در شاخص ادراکی و معنایی، استفاده از نمادها و نشانه‌های آیینی و بومی در مسجد با بارعاملی ۰/۷۷۱ بیش‌ترین تأثیر، و وابستگی عاطفی به مسجد و ایجاد حس دل‌تنگی نسبت به آن با بارعاملی ۰/۶۷۶ کمترین تأثیر را دارد. در شاخص عوامل اجتماعی و فرهنگی، افزایش حس رضایتمندی نسبت به معماری و تزئینات مسجد جهت گذراندن اوقات فراغت با بارعاملی ۰/۷۳۰ بیش‌ترین تأثیر، و حضور داوطلبانه برای بهبود و ترغیب افراد محله به تجمع در مسجد با بارعاملی ۰/۳۲۶ کمترین تأثیر را بر این مؤلفه دارد. در بررسی شاخصه‌های عینی و ذهنی متغیر نظام اجتماعی نیز ملاحظه می‌شود که در شاخص عینی، حضور افراد با پست اداری و دولتی بالا (در رده‌های مدیریتی کشوری و استانی) که قدرت اجرایی دارند و خود ساکن در محله هستند با بارعاملی ۰/۷۲۹ بیش‌ترین تأثیر، و وجود مسجد در محله‌هایی با سطح اقتصادی بالاتر و دارای اقشار اجتماعی فرادست با بارعاملی ۰/۶۵۹ کمترین تأثیر طبقات اجتماعی بر افزایش حس رضایتمندی کاربران مسجد را نشان می‌دهند. در بررسی شاخص ذهنی نیز ملاحظه می‌شود که در این شاخص نگرش دینی مثل دین‌داری و پایبندی به اصول دینی و فرهنگی و داشتن تعصبات مذهبی با بارعاملی ۰/۸۰۹ بیش‌ترین تأثیر، و قرارگیری مسجد در محله‌هایی دارای ساکنین مذهبی و پایبند به ارزش‌های دینی با بارعاملی ۰/۷۴۹ کمترین تأثیر را بر این مؤلفه دارد. همچنین در جدول ۷ در بررسی تأثیرگذاری شاخصه‌های پژوهش ملاحظه می‌شود که در متغیر تجربه حسی، شاخص بساوابی و چشایی با بارهای عاملی ۰/۸۸۹ و ۰/۸۸۷ بیش‌ترین تأثیر، و شاخص شنوایی با بارعاملی ۰/۵۹۷ کمترین تأثیر را در این متغیر دارند. در متغیر حس تعلق به مکان نیز، عوامل اجتماعی و فرهنگی با بارعاملی ۰/۹۸۹ بیش‌ترین تأثیر، و عوامل ادراکی و معنایی با بارعاملی ۰/۸۴۰ کمترین تأثیر را بر این متغیر دارند.

## ۶. بحث و نتیجه‌گیری

در پژوهش حاضر به بررسی تأثیر تجربه حسی بر حس تعلق به مکان با میانجی‌گری عوامل عینی و ذهنی موجود در طبقات اجتماعی در مساجد جوادالائمه و هفت‌درب قزوین پرداخته شد. به این منظور پرسشنامه‌ای تدوین و در اختیار افراد در این دو مسجد قرار گرفت. با توجه به نتایج تحقیق ملاحظه شد





حس تعلق به مسجد هفت درب شود و لذا می‌توان گفت بسیاری از تفاوت‌های سنتی موجود در الگوهای شکل‌دهنده مساجد نشأت گرفته از تفاوت در گروه‌های اجتماعی آنهاست؛ که این امر تضاد و تفکیک فضایی ایجاد شده در بین بناهای ساخته شده محله‌ای را پشتیبانی می‌کند و بر آنها تأثیر می‌گذارد. در نتیجه پیشنهاد می‌شود که به نقش مکمل گونه ساکنین محله در طراحی مساجد توجه ویژه‌ای گردد؛ زیرا که این مهم باعث انطباق‌پذیرتر شدن الگوهای معماری مساجد محله‌ای می‌شود. همچنین بازآفرینی الگوهای معماری ایرانی-اسلامی مساجد بی‌تردید در مناسبات فرهنگی، اجتماعی و اقتصادی و در توسعه و تعمیق ارزش‌های دینی، نقشی حیاتی و تأثیری شگرف داشته و همچنین باعث افزایش انگیزش نمازگزاران جهت تداوم حضور در مساجد محله‌ای، می‌گردد.

مسجد مانند (گلدسته و گنبد) و رعایت الگوهای حسی در طراحی عناصر تشکیل‌دهنده مسجد باعث افزایش حس تعلق به مسجد هفت‌درب می‌شود و علاوه بر این موجب ایجاد و تقویت الگوهای معماری حسی انطباقی در مکان‌های مذهبی نیز می‌گردد. لذا توجه بیشتر به جنبه‌های حسی مساجد محله‌ای برای طراحان امری ضروری است.

همچنین ملاحظه شد که تأثیر بعد عینی و ذهنی طبقه اجتماعی بر حس تعلق به مکان در مسجد هفت‌درب نسبت به مسجد جوادالائمه تأثیر بیش‌تری دارد. در نتیجه وجود شاخصه‌هایی چون سطح اقتصادی بالا همچون سطح درآمد، شغل‌های خاص ساکنین، داشتن مسکن، تحصیلات بالا و وجود نگرش دینی مثل دین‌داری و پایبندی به اصول دینی و فرهنگی و داشتن تعصبات مذهبی در این مساجد می‌تواند باعث افزایش

#### پی‌نوشت

۱. Likert Scale

۲. Structural Equation Model

۳. Sense of Belonging

۴. Sensory Perception

۵. Saunders

۶. Landry

۷. Lyons

۸. Genius loci

۹. Knox

۱۰. Pinch

۱۱. Altman

۱۲. Low

۱۳. Erwine

۱۴. Adaptive sensory architecture

۱۵. Lehman

۱۶. Sense walking : روشی برای کشف ابعاد فیزیکی و شناختی تجربه بودن در یک مکان از طریق راه رفتن است که در دهه ۱۹۶۰ پدیدار شد و ریشه آن به رویکردهایی برای شناخت و کنش انسان به زندگی روزمره باز میگردد. این روش بر تمام حواس و تجربیات حسی یک محیط (شامل صداها، بوها، مزه‌ها، احساسات و...) برای شناخت منظرحسی آن تمرکز دارد (هنشا / Henshaw و دیگران ۲۰۱۳)

۱۷. Sound walking: این روش توسط شافر ( Raymond Murray Schafer ) در پروژه جهانی منظرحسی در ۱۹۹۴ ابداع شد. صداگردی روشی برای شناسایی منظر صوتی یک محیط و اجزای آن، گوش دادن و ضبط صداها، محیط است که شامل قدم زدن در سکوت، تمرکز بر هر آنچه در محیط شنیده می‌شود و سئوالات منحصر به مکان می‌باشد (آدامز / Adams ۲۰۰۸).

۱۸. Kaiser-Meyer-Olkin Measure of Sampling Adequacy

۱۹. Bartlett Test of Sphericity

۲۰. Cronbach's Alpha





Kolmogorov-Smirnov test .۲۱

Root Mean Square Error of Approximation .۲۲

Goodness of Fit Index .۲۳

Nor med Fit Index .۲۴

Incremental Fit Index .۲۵

Comparative Fit Index .۲۶

## منابع

- ۱- احمدیان، محمدعلی، و سمیرا عرفانیان. ۱۳۹۴. بررسی نقش مساجد در توسعه محله‌ای در شهر مشهد. *جغرافیا و توسعه فضای شهری* ۲ (۱): ۹۳-۱۱۰.
- ۲- ایروانی، محمود، و محمدکریم خدایپناهی. ۱۳۷۱. *روانشناسی احساس و ادراک*. تهران: سمت.
- ۳- پورجعفر، محمدرضا، و علی پورجعفر. ۱۳۹۱. الگوی پیشنهادی محله، با مرکزیت مسجد و فضاهای عمومی مورد نیاز در شهر ایرانی-اسلامی. *مطالعات شهر ایرانی اسلامی* ۳ (۱۰): ۱۵-۲۴.
- ۴- خدایی، جواد، و مریم خزاعی. ۱۳۹۵. ارزیابی مکان‌گزینی مسجد محل‌های در راستای تقویت ساختار هویتی محلات به عنوان مکانی برای سکونت. *مطالعات شهری* ۵ (۱۸): ۵-۲۰.
- ۵- زرگر، اکبر. ۱۳۸۶. *راهنمای معماری مسجد*. وزارت مسکن و شهرسازی، دبیرخانه شورای عالی شهرسازی و معماری. تهران: دید.
- ۶- فلاحت، محمدصادق. ۱۳۸۵. حس مکان و عوامل شکل دهنده آن. *هنرهای زیبا* (۲۶): ۵۷-۶۶.
- ۷- کرمونا، متیو. ۱۳۸۹. *ارزش طراحی شهری*. ترجمه‌ی رضا بصیری مژده‌ی و حمیده فرهمندیان. تهران: طحان.
- ۸- لطفی، افسانه، و افسانه زمانی. ۱۳۹۴. نقش مؤلفه‌های منظر حسی در کیفیت محورهای مجهز محلی. *مطالعات شهری* ۴ (۱۳): ۴۳-۵۶.
- ۹- مرتضوی، شهرناز. ۱۳۸۰. *روانشناسی محیط و کاربرد آن*. تهران: انتشارات دانشگاه شهید بهشتی.
- ۱۰- معماری مسجد. ۱۳۷۸. *مجموعه مقالات همایش معماری مسجد: گذشته، حال، آینده، دانشگاه تهران، دانشگاه هنر، ص ۵۶*.
- ۱۱- موسوی خمینی، روح‌الله. ۱۳۷۸. *صحیفه نور*. مؤسسه تنظیم و نشر آثار امام خمینی(س).
- ۱۲- هولود، راناتا، و حسن‌الدین خان. ۱۳۹۰. *مسجد و جهان مدرن، معماری، بانیان خصوصی، حامیان دولتی، تهران*. تفکر معماری: ص ۲۱.

## References

- 1- Adams, Mags. 2008. *Sensory Urbanism: Sense Walking as A Methodological Device*. University of Salford.
- 2- Ahmadian, Mohammad Ali, and Samira Erfanian. 2015. The Study of the Role of Mosques in The Development of a Neighborhood in Mashhad. *Geography and Urban Development 2 (1)*: 93- 110.
- 3- Altman, Irwin and Setha Low. 1992. *Place Attachment*. New York: Plenum Press.
- 4- Architecture of the Mosque. 1999. *Proceedings of the Conference on the Architecture of the Mosque: Past, Present, Future, University of Tehran, Art University*, p. 56.
- 5- Asif, Nayeem, Nangkula Utaberta, and Arman Arman Sarram. 2018. Design Framework for Urban Mosque in The City of Kuala Lumpur: A Qualitative Approach. *International Journal of Architectural Research 12 (3)*.
- 6- Boylston, Scott. 2019. *Designing with Society a Capabilities Approach to Design, Systems Thinking and Social Innovation*. New York.
- 7- Erwine, Barbara. 2016. *Creating Sensory Spaces, The Architecture of the Invisible*. New York.
- 8- Falahat, Mohammad Sadegh. 2006. Sense of Place and Its Constituent Factors. *Honar-ha-ye-Ziba (26)*: 57-66.
- 9- Henshaw, Victoria, & et.al. 2013. *Researching Urban Olfactory Environments and Placethrough Sense Walking*. University of Salford.
- 10- Holod, Renata, and Hasan al-Din Khan. 2011. *Mosque and Modern World, Architecture, Private Founders, Government Sponsors, Tehran*. Architectural Thinking: p 21.
- 11- Irvani, Mahmoud and Mohammad Karim Khodapanahi. 1992. *Psychology of Feeling and Perception*. Tehran: SAMT.
- 12- Kermuna, Matthew. 2010. *Value of Urban Design*. Translated by Reza Basiri Mozhdhehi and Hamideh Farahmandian, Tehran: Tahan.
- 13- Khodai, Jawad, and Maryam Khazai. 2016. Assessment of the Location of the Mosque in order to Strengthen the Identity of the Neighborhoods as a Place of Residence. *Urban Studies 5(18)*: 5- 20.
- 14- Knox, Paul, and Steven Pinch. 2009. *Urban Social Geography: An Introduction*. Prentice Hall, Harlow.



- 15- Lamont, Michele, and Virag Molnar. 2002. The Study of Boundaries in The Social Sciences. *Annual Review of Sociology* (28): 167-195.
- 16- Landry, Charles. 2008. *The Art of City Making*. Routledge journals.
- 17- Lehman, Maria Lorena. 1970. *Adaptive Sensory Environments*. London.
- 18- Lotfi, Afsaneh and Mythos Zamani. 2015. The Role of Authors in the Quality of Localized Axes. *Urban Studies* 4 (13): 43-56.
- 19- Lyons, Frank. 2018. *The Architecture of Nothingness an Explanation of the Objective Basis of Beauty in Architecture and the Arts*. London.
- 20- Mortazavi, Shahrnaz. 2001. *Environmental Psychology and its Application*. Tehran, Shahid Beheshti University.
- 21- Moosavi Khomeini, Ruhollah. 1999. *Sahifeh Noor: Institute for the Setting up and Publication of Imam Khomeini's Works*.
- 22- Ozchaki, Maltam. 2018. A Review of the Contemporary Mosque Architecture. *Border Crossing* 8 (1).
- 23- Pour Jafar, Mohammad Reza and Ali Pour Jafar. 2012. Proposed Model of the Neighborhood, With The Center of the Mosque and The Public Spaces Needed in The Iranian-Islamic City. *Studies on Iranian Islamic City* 3 (10): 15- 24.
- 24- Saunders, Peter. 1990. *Social Class and Stratification*. London: Routledge.
- 25- Zargar, Akbar. 2007. *Mosque Architecture Guide, Ministry of Housing and Urban Development, Secretary of the High Council for Urban and Architecture*. Tehran: Did.





**The Explanation of the Influence of Sensory Perception on The Sense of Belonging to The Place in The Mosques of Contemporary Neighbourhoods (Case Study of Qazvin's Contemporary Neighborhood Mosques)**

**Rasool Pahlavanpour \***

Ph.D Candidate, Department of Architecture, Faculty of Architecture and Urban Planning, Qazvin Branch, Islamic Azad University, Qazvin, Iran

**Jamaleddin Soheili \***

Assistant professor, Department of Architecture, Faculty of Architecture and Urban Planning, Qazvin Branch, Islamic Azad University, Qazvin, Iran. (Corresponding Author)

**Mehdi Khakzand \***

Associate professor, Department of Architecture, School of architecture and environmental design, Iran University of Science and technology, Tehran, Iran

Received: 01/04/2019

Accepted: 06/12/2019

## Abstract

Mosques have been the oldest, most important and uncompetitive religious element of Iranian cities. Unfortunately, mosque formation patterns and principles and symbolic perception, have been forgotten recently, especially at neighborhood mosques level. recovery of Iranian-Islamic architectural and urbanization identity is main responsibility of architects and urban planners, and this is the main object of current research. We will look forward achieving these goals by field survey and local condition analysis of cultural, social and even economical needs of social classes of these locals. Also, considering determined goal, research looks for its answer, can be stated as following: whether value systems of different social classes of local habitants influences belonging sense among these neighborhood mosques. In the current research, the influence of sensory perception models have been investigated on the sense of belonging to place at Qazvin city by survey method. And also after specifying models and components of sensory perception, evaluating criteria effective on increasing belonging sense to mosque, extracted, then questionnaire prepared based on Likert spectrum by Structural Equation Modeling (SEM), which it analyzed the relations among variables and their impact amount on Haft-Darb mosque as an old texture and Javad Al-aemah as a new texture. research findings, shows a meaningful relationship among the components of sensory perception and the sense of belonging to place at neighborhood mosques, which in it the impact of cultural indicators and social system in the neighborhood is more than other indicators. Also regarding sensory patterns in designing mosques forming elements, promotes satisfaction sense which this leads to creating and strengthening of adaptive sensory architectural patterns in religious places. As a result, it is suggested to pay special attention to residents complementary role at mosques designing, because this matter cause more adaptability about neighborhood mosques architectural patterns. Also, recreating the sensory patterns of Iranian-Islamic architecture of mosques undoubtedly plays a vital and significant role in developing and deepening religious values, cultural, social and economic relations



and also increases the motivation of worshipers to continue attending neighborhood mosques.

**Keywords:** Neighborhood Mosques, Social Classes, Sensory Perception, Sense of Belonging to The Place, Adaptive Sensory Architecture.



## Contents

<b>Recognition of The Structure of Iranian Mosques in Comparison with Other Mosques of the Islamic World Based on The Concept of Perfectionism (Monotheism) In The Chalipa Symbol</b>	1
Nasim Ashrafi	
<b>Assessment of Factors Influencing Form in Vernacular Architecture; In Cold and Mountainous Climate</b>	19
Sonya Silvayeh /Maziar Asefi	
<b>Representation of Tehran Arg Square Based on Descriptive and Visual Documents</b>	39
Faranak Hooshmand ShabanAbadei / Nima Valibeig / Mostafa Behzadfar / Mohsen Faizi	
<b>Analyzing Native Iranian Neighborhoods from the Viewpoint of Shiite Architecture (Based on the Ten Rules of Ijtihad in Shi'ism) Case Study: Hamadan Native Neighborhoods</b>	57
Seyedeh Faezeh Etemad Sheykholeslami / Seyed Majid Mofidi Shemirani	
<b>Explaining the Role of Meaning and Imagination in Architectural Design Process</b>	77
Maryam Azimi	
<b>The Explanation of the Influence of Sensory Perception on The Sense of Belonging to The Place in The Mosques of Contemporary Neighbourhoods (Case Study of Qazvin's Contemporary Neighborhood Mosques)</b>	91
Rasool Pahlavanpour / Jamaledin Soheili / Mehdi Khakzand	
<b>Rethinking of the Mathematical and Architectural Relation from the Perspective of the Algorithm</b>	107
Mohammad Ali Banihashemib / Hamed Beyti	
<b>The Qualitative Meta-Analysis of Scientific Articles about the Iranian -Islamic City</b>	125
Abolfazl Meshkini / Hassan Behnammorshedi / Mohsen Mohammadi	
<b>Study on Relation between Visual Time Perception and Two Factors of Complexity in Architectural Images and Gender</b>	151
Massud Wahdattalab / Farhad Ahmadnejad / Mohammad Ali Nazari / Hamid Nadimi	

**Managing Director:** vice chancellor for  
research-Iran University of Science and Technology

**Editor-in-chief:** Mohsen Faizi

**Administrative Director:**

Fatemeh Mehdizadeh Seraj

**Administrative assistant:**

AmirHosein Yousefi- Zahra Kashanidust

**Persian literary Editor:** Sara Motevalli

**English literary Editor:** Mohamad Reza Ataee

### Editorial Board Members:

**Seyyed Gholam Reza Eslami:** Associate Professor,  
Tehran University

**Hasan Bolkhari:** Associate Professor, Tehran University

**Mostafa Behzadfar:** Professor,

Iran University of Science and Technology

**Mohammad Reza Pourjafar:** Professor,

Tarbiat Modares University

**Mahdi Hamzeh Nejad:** Assistant Professor,

Iran University of Science and Technology

**Esmail Shieh:** Professor, Iran University

of Science and Technology

**Manoochehr Tabibian:** Professor, Tehran University

**Mohsen Faizi:** Professor, Iran University

of Science and Technology

**Hamid Majedi:** Associate Professor, Science and

Research Branch, Islamic Azad University

**Asghar Mohammad Moradi:** Professor, Iran University

of Science and Technology

**Gholam Hossein Memariyan:** Professor, Iran University

of Science and Technology

**Fatemeh Mehdizadeh:** Associate Professor, Iran University

of Science and Technology

**Mohammad Naghizade:** Assistant Professor, Science and

Research Branch, Islamic Azad University

**Ali Yaran:** Associate Professor, Iran Ministry of Science,

Research and Technology

**Design assistant:** AmirHosein Yousefi

### Reviewers for Volume7, Number24:

**Ahmad Ekhlasi:** Associate Professor, Iran University of Science  
and Technology

**Ali Akbari:** Assistant professor, Azad University

**Azita Balali Oskuie:** Associate Professor, Tabriz Islamic Art  
University

**Saeed Ali Tajer:** Assistant Professor, Boali University

**Abbas tarkashvand:** Assistant Professor, Iran University of  
Science and Technology

**Bahareh Taqavinejad:** Assistant Professor, University of  
Isfahan

**Samaneh Jalili:** Assistant Professor, Iran University of Science  
and Technology

**Farah Habib:** Professor, Azad University

**Mahdi Khakzand:** Associate Professor, Iran University of  
Science and Technology

**Hasan Sajadzadehi:** Assistant Professor, Boali University

**Sara Soleimani:** Assistant professor, Kordestan University

**Azadeh Shahcheraqi:** Associate professor, Azad University

**Mohammad Saleh Shokuhi Bidhendi:** Assistant Professor, Iran  
University of Science and Technology

**Amin Abdmojiri:** Assistant Professor, Qom University

**Mohammadreza Ataee Hamedani:** Assistant Professor, kashan  
University

**Forugh Amuian:** Assistant Professor, Mazandaran University

**Fatemeh Mehdizadeh Seraj:** Professor, Iran University of

Science and Technology **Shariar Nasekhian:** Assistant Professor,  
Isfahan Art University

**Ahad Nezhad Ebrahimi:** Assistant Professor, Tabriz Islamic Art  
University

**Abdolhamid Noqrekar:** Associate Professor, Iran University of  
Science and Technology





- ☐ **Recognition of The Structure of Iranian Mosques in Comparison with Other Mosques of the Islamic World Based on The Concept of Perfectionism (Monotheism) In The Chalipa Symbol**  
Nasim Ashrafi
- ☐ **Assessment of Factors Influencing Form in Vernacular Architecture; In Cold and Mountainous Climate**  
Sonya Silvayeh /Maziar Asefi
- ☐ **Representation of Tehran Arg Square Based on Descriptive and Visual Documents**  
Faranak Hooshmand ShabanAbadei / Nima Valibeig / Mostafa Behzadfar / Mohsen Faizi
- ☐ **Analyzing Native Iranian Neighborhoods from the Viewpoint of Shiite Architecture (Based on the Ten Rules of Ijtihad in Shi'ism) Case Study: Hamadan Native Neighborhoods**  
Seyedeh Faezeh Etemad Sheykholeslami / Seyed Majid Mofidi Shemirani
- ☐ **Explaining the Role of Meaning and Imagination in Architectural Design Process**  
Maryam Azimi
- ☐ **The Explanation of the Influence of Sensory Perception on The Sense of Belonging to The Place in The Mosques of Contemporary Neighbourhoods (Case Study of Qazvin's Contemporary Neighborhood Mosques)**  
Rasool Pahlavanpour / Jamaledin Soheili / Mehdi Khakzand
- ☐ **Rethinking of the Mathematical and Architectural Relation from the Perspective of the Algorithm**  
Mohammad Ali Banihashemib / Hamed Beyti
- ☐ **The Qualitative Meta-Analysis of Scientific Articles about the Iranian -Islamic City**  
Abolfazl Meshkini / Hassan Behnammorshedi / Mohsen Mohammadi
- ☐ **Study on Relation between Visual Time Perception and Two Factors of Complexity in Architectural Images and Gender**  
Massud Wahdattalab / Farhad Ahmadnejad / Mohammad Ali Nazari / Hamid Nadimi