



شماره ۴ / شماره ۹۸۰X-۹۸۰X / ۲۳۸۲

فصلنامه علمی - پژوهشی
قطب علمی معماری اسلامی
سال اول - شماره چهارم - پاییز ۱۳۹۳

Downloaded from jrja.iust.ac.ir at 11:32 IRST on Saturday February 24th 2018

لیست داوران این شماره (به ترتیب الفبا):

دکتر محمد رضا بمانیان : استاد دانشگاه تربیت مدرس
 دکتر حیدر جهان بخش : استادیار دانشگاه پیام نور
 دکتر خلیل حاجی پور : استادیار دانشگاه شیراز
 دکتر سید باقر حسینی : دانشیار دانشگاه علم و صنعت ایران
 دکتر محمد علی خان محمدی : استادیار دانشگاه علم و صنعت ایران
 دکتر رضا خیرالدین : استادیار دانشگاه علم و صنعت ایران
 دکتر حسین سلطانزاده : دانشیار دانشگاه آزاد اسلامی واحد تهران مرکزی
 دکتر محمد منان رئیسی : استادیار دانشگاه علم و صنعت ایران
 دکتر احسان رنجبر : استادیار دانشگاه تربیت مدرس
 دکتر علی محمد رنجبر کرمانی : استادیار دانشگاه قم
 دکتر مریم روستا : مدرس دانشگاه شیراز
 دکتر زهرا رهبر نیا : دانشیار دانشگاه الزهرا (س)
 دکتر علی عمرانی پور : استادیار دانشگاه کاشان
 دکتر میترا غفوریان : استادیار دانشگاه علم و صنعت ایران
 دکتر مهرداد قیومی بیدهندی : استادیار دانشگاه شهید بهشتی
 دکتر محمدصادق طاهر طلوع : استادیار دانشگاه تربیت دبیر شهید رجایی
 دکتر مهدی محمد زاده : استادیار دانشگاه هنر اسلامی تبریز
 دکتر ابوالفضل مشکینی : استادیار دانشگاه تربیت مدرس
 دکتر صلاح الدین مولانایی : استادیار دانشگاه کردستان
 دکتر مسعود ناری قمی : مدرس دانشگاه هنر اسلامی تبریز
 دکتر بهزاد وثیق : استادیار دانشگاه صنعتی جندی شاپور
 دکتر سید مجید هاشمی : استادیار دانشگاه ولی عصر رفسنجان
 دکتر سید عباس یزدانفر : استادیار دانشگاه علم و صنعت ایران

نشریه پژوهش‌های معماری اسلامی بر اساس مجوز کمیسیون نشریات
 وزارت علوم تحقیقات و فناوری به شماره ۳/۱۸/۱۳۷۲۰۶ مورخ
 ۹۳/۷/۲۸ از شماره نخست دارای اعتبار علمی پژوهشی می باشد.

این مجله در پایگاه‌های (SID) و (ISC) نمایه می شود و
 برنام‌هایی در دست است که مجله در پایگاه (ISI) نیز نمایه شود.

مدیر مسئول: معاونت پژوهشی دانشگاه علم و صنعت ایران

سر دبیر: مهندس عبدالحمید نقره کار

مدیر داخلی: دکتر محمد منان رئیسی

ویراستار ادبی فارسی: سارامتولی / محمدتقی تسکین دوست

ویراستار ادبی انگلیسی: مجتبی حکیم اللهی

کارشناس مجله: مریم امیری

هیأت تحریریه:

دکتر سید غلامرضا اسلامی : دانشیار دانشگاه تهران
 دکتر حسن بلخاری : دانشیار دانشگاه تهران
 دکتر مصطفی بهزادفر : استاد دانشگاه علم و صنعت ایران
 دکتر محمد رضا پور جعفر : استاد دانشگاه تربیت مدرس
 دکتر مهدی حمزه نژاد : استادیار دانشگاه علم و صنعت ایران
 دکتر اسماعیل شیعه : استاد دانشگاه علم و صنعت ایران
 دکتر منوچهر طیبیبیان : استاد دانشگاه تهران
 دکتر محسن فیضی : استاد دانشگاه علم و صنعت ایران
 دکتر حمید ماجدی : دانشیار واحد علوم تحقیقات دانشگاه آزاد اسلامی
 دکتر اصغر محمد مرادی : استاد دانشگاه علم و صنعت ایران
 دکتر غلامحسین معاریان : استاد دانشگاه علم و صنعت ایران
 دکتر فاطمه مهدیزاده : دانشیار دانشگاه علم و صنعت ایران
 دکتر محمد نقی زاده : استادیار واحد علوم تحقیقات دانشگاه آزاد اسلامی
 دکتر علی یاران : دانشیار وزارت علوم تحقیقات ، فناوری

طراح جلد و صفحه آرا: مصطفی جهان بخش / ۰۹۱۹۴۸۵۱۵۲۲/

قیمت: ۵۰۰۰۰ ریال

نشانی دفتر مجله: دانشگاه علم و صنعت ایران / قطب علمی معماری اسلامی / کد پستی ۱۶۸۴۶۱۳۱۱۴ / تلفن مستقیم: ۰۲۱-۷۷۲۴۰۲۶۳

تلفن داخلی: ۰۹-۷۷۲۴۰۵۴۰ / داخلی ۶۱۲۷ / نشانی رایانامه: jrja@iust.ac.ir / نشانی وب: http://iust.ac.ir/jrja



فهرست مطالب

| | |
|-----|---|
| ۳ | تحقق مفهوم قرآنی «قسط» در فضای شهری محمود قلعه‌نویی / مهدی مطیع / محمد مسعود / الهام قاسمی |
| ۲۸ | ارزیابی هندسی فضایی مساجد معاصر تهران با استفاده از تحلیل مضمونی متون دینی محمد منان رئیسی / عبدالحمید نقره‌کار |
| ۴۵ | پاسخگویی به مراتب نیازهای روانشناختی انسان در فضاهای آموزشی با بهره‌گیری از آموزه‌های مدارس سنتی سید عباس یزدانفر / محمد علی خان محمدی / محمد درویش |
| ۵۸ | اصول طراحی خانه از منظر اسلامی و الگوهای کاربردی معاصر مهدی حمزه نژاد / زهرا صدریان |
| ۷۷ | بازشناسی اصول، مؤلفه‌ها و شاخص‌های فطری سازمان‌بندی شهر اسلامی با رویکرد اجتماعی کالبدی حیدر جهان‌بخش / علی دل‌زنده |
| ۹۸ | مطالعه تطبیقی رویکرد مبتنی بر بینش اسلامی با رویکرد معاصر در مواجهه با محیط زیست زهرا زمانی / مریم آزموده / حجت قاعدی |
| ۱۱۴ | رابطه اخلاق و فناوری در معماری برای جامعه اسلامی احد نژاد ابراهیمی / امیرحسین فرشچیان |





ارزیابی هندسی فضایی مساجد معاصر تهران با استفاده از تحلیل مضمونی متون دینی



محمد منان رئیسی (نویسنده مسئول)*

استادیار معماری دانشگاه علم و صنعت ایران

عبدالحمید نقره کار**

دانشیار معماری دانشگاه علم و صنعت ایران

تاریخ دریافت مقاله: ۹۳/۰۶/۱۰ تاریخ پذیرش نهایی: ۹۳/۰۹/۱۷

چکیده:

از مهمترین مسائل مرتبط با معماری و به طور خاص طراحی مساجد، چگونگی هندسه و فضاهای متناسب با این نوع ابنیه مذهبی می باشد. طی سالهای اخیر پیرامون این مهم رویکردهای مختلفی به ویژه در کلان شهر تهران شکل گرفته است که از طیفی کاملاً سنتی تا کاملاً نوآورانه را شامل می شوند. بدیهی است که برای پاسخگویی به این مسئله و ارزیابی نتایج کالبدی حاصل از رویکردهای مذکور، یکی از شایسته ترین منابع، آموزه های مکتبی است که مسجد سازی در بستر آن تعریف شده است و لذا برای این مهم، به بررسی منابع نقلی مکتب اسلام (شامل آیات و روایات) پرداخته شده است. روشی که برای این امر از آن بهره گیری شده است روش تحلیل مضمونی است که مبتنی بر تحلیل تفسیری محقق می باشد؛ ضمن کاربست این روش، با بررسی آیات و روایات مرتبط با طراحی مساجد، سه دسته مضمون برای طراحی مساجد استخراج شده است که عبارتند از مضامین توصیفی، تفسیری و فراگیر. در این پژوهش با نظام مند کردن این مضامین در یک سامانه سلسله مراتبی سه سطحی، شبکه مضامین هندسی فضایی برای طراحی مساجد استخراج شده است که استناد به این شبکه، ارزیابی روشمند هندسی فضایی مساجد معاصر تهران را میسر نموده است. طبق یافته های مبتنی بر این ارزیابی، میزان توجه به اصول هندسی فضایی حاصل از متون دینی، در مساجد نوآورانه تهران به مراتب کمتر از مساجد سنتی تهران است که این مهم با توجه به الگو بودن کلان شهر تهران برای بسیاری از شهرهای دیگر کشور، اهمیت تسریع در ساماندهی وضعیت موجود را می رساند.

واژه های کلیدی: مسجد، آموزه های اسلامی، هندسه، فضا، تحلیل مضمونی

۱. مقدمه

سایر منابع مانند نظرات کاربران، متخصصان و غیره مدّ نظر نبوده است. لذا مسئله‌ای که این پژوهش به آن می‌پردازد «چگونگی هندسه‌ها و فضاهای مناسب برای کاربری در مساجد بر پایه متون شیعی» است. هدف از پرداختن به این مسئله، تبیین مضامین و اصول هندسی فضایی طراحی مساجد در گام اول و سپس تبیین میزان انطباق مساجد معاصر تهران بر این اصول است. دلیل تمرکز بر مساجد تهران، الگو سازی این کلان شهر برای سایر شهرهای کشور و اهمیت غیر قابل انکار آن در جریان سازی کالبدی در نظام معماری و شهرسازی کشور طی دهه‌های اخیر است. از آنجاکه منابع این پژوهش، محدود به منابع نوشتاری و اسنادی (شامل آیات و روایات) است و نگارندگان بر آنند تا مضامین این اسناد را استخراج نمایند، روش تحقیق برگزیده برای این پژوهش، روش «تحلیل مضمونی»^۲ می‌باشد که از روش‌های ساده و کارآمد تحلیل اطلاعات کیفی است (Boyatzis 1998, 4). این روش برای شناخت، تحلیل و ارائه الگوهای موجود در داده‌های کیفی به کار می‌رود (عابدی جعفری و همکاران، ۱۳۹۰، ۱۵۳) و داده‌های متنوع و پراکنده را به داده‌هایی غنی و تفصیلی تبدیل می‌کند (Braun & Clarke 2006, 79). اما تفاوت مهم آن با روش «تحلیل محتوای مضمونی»^۳ این است که در روش تحلیل مضمونی به افکار و احساسات پژوهشگر نیز توجه می‌شود؛ در حالی که در تحلیل محتوای مضمونی، این موارد تأثیری در تحلیل داده‌ها ندارند و پژوهشگر از هرگونه تفسیر و توضیح مضامین پرهیز می‌کند؛ به بیان دیگر تحلیل محتوای مضمونی، بیشتر تحلیلی توصیفی است در حالی که تحلیل مضمون، تحلیلی تفسیری است (Anderson 2007). لازم به ذکر است که منظور از مضمون در روش تحلیل مضمونی، ویژگی مشخصی در داده‌های متنی است که به نظر پژوهشگر، نشان دهنده درک و تجربه خاصی در رابطه با مسئله تحقیق است (King & Horrocks 2010, 150). به این ترتیب، در ادامه و پس از جستجوی آیات و روایات مرتبط

از مهمترین مسائل مرتبط با طراحی ابنیه مذهبی به ویژه مساجد، تشخیص درست هندسه‌ها و فضاهای متناسب با هویت این ابنیه است. غفلت از ضروریات طراحی مساجد، امروزه به صورت گرایشی مزمن درآمده است (زرگر و دیگران ۱۳۸۶، ۱۲) و کمتر به این مهم توجه می‌شود که برای آنکه مسجد، نقش خود به عنوان فضایی قدسی و معنویت‌زا را به نحوی مطلوب ایفا نماید بایستی از چه نوع هندسه و فضاهایی بهره‌مند باشد. در متون دینی، آیات و روایات متعددی پیرامون مسجد نقل گردیده است که برخی از آنها از جمله آیه ۱۱۴ سوره بقره، تبعات معمارانه‌ای را به دنبال دارند: "و کیست ستمکارتر از آن کس که از ذکر نام خدا در مساجد او جلوگیری نمود". روشن است که از مصادیق ممانعت از یاد خدا در مساجد، طرح‌هایی است که در تضاد با این مهم و الزامات آن ارائه شود؛ به این معنی که چنانچه طرح مسجد، تعمداً به گونه‌ای باشد که بستر ساز تمرکز لازم برای کاربران مسجد نبوده، مانع از توجه لازم برای یاد خدا شود و معنایی غیر از معانی متناظر با یاد خدا را به ذهن کاربران متبادر سازد، طراح آن را بایستی از مصادیق آیه فوق دانست. در تفسیر این آیه چنین بیان شده که "مسجد برای احیای نام و یاد خداست؛ از این رو بنایی که به نام مسجد ساخته شود لیکن ساختن آن برای نام و یاد خدا نباشد، در قرآن کریم «مسجد ضرار» معرفی و از حضور نمازگزاران در آن نهی شده است" (جوادی آملی ۱۳۸۸، ۲۳۴). بدیهی است که «برای نام و یاد خدا بودن مسجد» الزامات مختلفی از جمله در حوزه هندسه و فضا دارد؛ به نحوی که بایستی هندسه و فضاهایی را انتخاب نمود که قابلیت انتقال مفاهیم عالی معنوی به شهروندان را دارا بوده (رضازاده، ۱۳۸۳، ۳۸) و متضمن معنای والای توحید باشد؛ برخلاف بسیاری از مساجد معاصر که به کالبدهایی صرفاً فیزیکی بدل شده‌اند که کمتر توانایی پاسخگویی به نیازهای معنوی شهروندان را دارند (بمانیان و دیگران ۱۳۸۹، ۳۹). در این مقاله برای پرداختن به این مهم، از متون دینی و به طور مشخص شیعی استفاده شده است و بهره‌گیری از

در حوزه علمیه قم بهره‌گیری شده است.

۲- پیشینه تحقیق

تاکنون در خصوص اصول هندسی-فضایی مسجد پژوهش‌های متعددی انجام شده است که از مهمترین آنها، کتاب راهنمای طراحی مساجد است. مؤلفان این کتاب، ضمن بررسی مساجد مختلف، اصول قابل‌اعتنایی را برای ریزفضاهای مختلف مسجد پیشنهاد نموده‌اند (زرگر و همکاران ۱۳۸۶). از دیگر منابع مهم می‌توان به مجموعه مقالات همایش بین‌المللی معماری مساجد اشاره نمود که در این مقالات نیز اصول مختلفی برای هندسه و فضای مساجد از طرف محققان و پژوهشگران مختلف ارائه شده است. در دو فصل آخر کتاب درآمدی بر هویت اسلامی در معماری و شهرسازی (نقره کار ۱۳۸۷) نیز مبانی و اصول قابل‌توجهی برای طراحی مساجد ارائه شده است. همچنین می‌توان به رساله دکتری معماری آقای مهدی حمزه نژاد در دانشگاه علم و صنعت ایران اشاره نمود که ضمن مقایسه تطبیقی مساجد با مزارها و مصلی‌ها، اصول مفهومی مختلفی را به تفصیل برای هر یک از این ابنیه ارائه نموده است (حمزه نژاد ۱۳۹۰). علاوه بر موارد فوق، پژوهش‌ها و آثار متعدد دیگری را نیز می‌توان ذکر نمود اما تفاوت اساسی این مقاله با پژوهش‌های مذکور این است که در هیچ یک از این آثار، منابع نقلی (مجموعه آیات و روایات) به روشی که طی این مقاله تحلیل شده‌اند مورد بررسی قرار نگرفته‌اند. به بیان دیگر، در هیچ یک از مقالات و کتب فوق‌الذکر، اصول استنباط شده با استفاده از تحلیل مضمونی مجموعه آیات و روایات، استنتاج نشده‌اند؛ البته در برخی از آنها، بخشی از آیات و روایات مورد ژرفکاوی قرار گرفته‌اند، اما این موضوع که دو کلید واژه «مسجد» و «مساجد» در کلیه آیات و روایات (و نه بخشی از آنها)، مورد فحص و جستجو قرار گیرد و سپس با استفاده از روش تحلیل مضمونی، اصول نهفته در آنها استنباط شود منحصر به همین مقاله است که بداعت و جنبه نوآورانه این پژوهش نیز به همین امر بر می‌گردد.

با موضوع این تحقیق، کلیه متون استخراج شده در جدولی سه ستونه طبقه‌بندی می‌شوند که هر یک از مضامین توصیفی، تفسیری و فراگیر، یک ستون از این جدول را به خود اختصاص می‌دهند. کلمات کلیدی برای استخراج متون این جدول شامل دو واژه «مسجد» و «مساجد» بوده است. برای جستجوی روایات حاوی این دو واژه از نرم‌افزار «جامع الاحادیث» استفاده شده است و آیات قرآنی نیز با استفاده از «المعجم المفهرس لألفاظ القرآن الکریم» مورد کاوش قرار گرفتند که طی جستجوی اولیه، بیش از ۱۵۰۰۰ روایت، آیه و گزاره مختلف به دست آمد؛ ذکر این نکته لازم است که مهمترین وجه افتراق این پژوهش با سایر پژوهش‌های انجام شده در حوزه معماری مسجد، در جامع بودن منابع بررسی شده در این مقاله است؛ به این ترتیب که برخلاف برخی دیگر از پژوهش‌های مشابه، در این مقاله کلیه آیات و روایاتی که حاوی کلید واژه مسجد یا مساجد بوده‌اند مطالعه شده‌اند و سپس تحلیل مضمونی مواردی که مرتبط با معماری مسجد بوده‌اند انجام شده است؛ پس از بررسی اولیه، مشخص شد که اغلب این گزاره‌ها و روایات، ارتباطی با موضوع طراحی یا معماری مسجد ندارند و تنها تعداد محدودی از این گزاره‌ها با مسئله این پژوهش مرتبط بودند که همین موارد مورد تحلیل مضمونی قرار گرفتند.

در ادامه و در گام اول از تحلیل مضمونی این گزاره‌ها، مضامین توصیفی اسناد مربوطه (مضامین روشن و اولیه‌ای که این اسناد ارائه می‌نمایند) در ستون مربوط به خود ارائه می‌شود، سپس مضامین تفسیری (مکنون) این اسناد استنباط می‌گردد و در گام آخر نیز مضامین فراگیر در ستون آخر جدول تحلیل مضمونی گزاره‌ها (جدول ۱) مشخص خواهند شد. مضامین فراگیر، کلی‌ترین مفاهیم برگرفته از این گزاره‌ها هستند که در واقع اصول هندسی-فضایی مساجد را تبیین می‌کنند و بدیهی است که تعداد آنها در مقایسه با مضامین تفسیری و به ویژه مضامین توصیفی، به مراتب کمتر است. لازم به ذکر است که با توجه به عدم تخصص کافی نگارندگان در علم حدیث‌شناسی و تشخیص اعتبار سند و محتوای حدیث، در این بخش از مشورت اساتید حدیث‌شناسی



فرآگیر در این جدول، آیات و روایات متعدد دیگری نیز موجود است که جهت اجتناب از اطناب بیش از حد این جدول، صرفاً به یک یا چند گزاره و روایت محدود برای هر مضمون بسنده شده است؛ جهت اطلاعات تکمیلی می‌توان به کتب تفسیری و روایی مراجعه نمود.

۳- بررسی منابع نقلی

۳-۱- تحلیل مضمونی آیات و روایات

با توجه به کثرت گزاره‌های به دست آمده از منابع نقلی برای طراحی مساجد، به ارائه و تحلیل آنها در قالب جدول ۱ بسنده شده است؛ لازم به ذکر است که برای اغلب مضامین

جدول ۱. تحلیل مضمونی گزاره‌ها (آیات و روایات) مرتبط با طراحی مساجد (مأخذ: نگارندگان)

| ردیف | متن گزاره (آیه یا روایت) | مأخذ گزاره | مضامین توصیفی | مضامین تفسیری | مضامین فراگیر |
|------|--|-----------------------------------|--|--|--|
| ۱ | پیامبر (ص): مسجدها را گذرگاه قرار ندهید جز برای ذکری یا نمازی | مستدرک الوسائل | نفی محل عبور شدن مسجد | محدودیت در تعداد بازشوها به ویژه در جبهه‌های مقابل هم‌در مساجد | تعادل در نفوذپذیری مساجد |
| ۲ | پیامبر (ص): وارد شونده به مسجد باید ده ویژگی داشته باشد... و اینکه از جلو نمازگزار نمی‌گذرد | مواعظ العددیه | پرهیز از شبستانهایی که وارد شوندگان را با نمازگزاران مقابل نماید | نفی قرارگیری درب‌های مسجد در جبهه قبله یا قسمتهای مجاور آن | تعادل در نفوذپذیری مساجد |
| ۳ | امام باقر(ع): نماز خواندن در مساجد نقاشی شده [مصور] را نمی‌پسندم | الکافی | نفی صورت‌گری در مساجد | استفاده از ایده‌های انتزاعی در طراحی کالبدی مساجد | پرهیز از اشکال غیر انتزاعی |
| ۴ | پیامبر (ص): در مساجد صداها بلند نگردد، در بیهودگی غوطه‌ور نشوند و خرید و فروش، صورت نپذیرد | مکارم الاخلاق | نفی کاربری‌های ناسازگار با مفهوم عبادت در فضای مسجد | جدا سازی کامل فضاهای غیر عبادی در مساجد | کاربست هندسه‌های با مرزهای شفاف برای جداسازی فضاها |
| ۵ | پیامبر (ص): به برافراشته ساختن مساجد فرمان داده نشده ام | کنز العمال | نفی ارتفاع زیاد و غیر لازم در فضای داخلی و حجم مساجد | تعادل در ارتفاع به ویژه در فضای عبادی مسجد | لزوم رعایت مقیاس انسانی در مساجد |
| ۶ | امام علی علیه السلام در کوفه مسجدی را دیدند که بناش به ساختمانهای اطراف مشرف بود، فرمودند: گویا این معبد یهود و نصاری است، مساجد را نباید مرتفع و بلند ساخت بلکه پست و کوتاه باید بنا نمود | علل الشرائع، ترجمه ذهنی تهرانی | نفی ارتفاع زیاد و مزاحمت‌های همجواری مساجد | نفی تشبیه مساجد به عبادتگاه‌های سایر ادیان | لزوم رعایت مقیاس انسانی در مساجد |
| ۷ | امام باقر(ع): هنگامی که قائم قیام کند به طرف کوفه حرکت خواهد کرد و چهار مسجد را در آنجا خراب خواهد کرد، قائم تمام مساجد روی زمین را که اشرف داشته باشد خراب میکند | زندگانی چهارده معصوم علیهم السلام | توجه به عدم اشرف مساجد به کاربری‌های مجاور | نفی ارتفاع نامناسب و مزاحم مساجد | لزوم رعایت مقیاس انسانی در مساجد |
| ۸ | امام علی (ع): نشستن رو به قبله در مسجد از جمله سنتهاست | بحار الانوار | لزوم تعیین محور قبله در طرح کالبدی مسجد | نفی هندسه‌های سیال و نامتوازن در شبستان مساجد | استفاده از هندسه‌های محوردار و قطبی |



| | | | | | |
|----|---|-----------------------------------|--|---|---|
| ۹ | امام باقر (ع): این مقصوره‌ها در زمان هیچ یک از خلفای پیشین نبود. ستم‌پیشگان آن را پدید آوردند | الکافی | نفی مقصوره در مسجد | پرهیز از تفکیک فضایی در شبستان مساجد | کار بست هندسه‌های یکدست و کلان در مساجد |
| ۱۰ | سلیم بن قیس از جابر بن عبد الله انصاری نقل کند که گفت: روزی در مسجد پیامبر بودیم که رسول خدا صلی الله علیه و اله و سلم در حالی که در دستش طنابی از لیف خرما بود، از خانه درآمد و بر ما گذشت. آن را بر ما می‌نواخت و می‌فرمود: در مسجد نخوابید | اسرار آل محمد (ص) | نفی فعالیت خواب و استراحت در مساجد | پرهیز از تعبیه کنج‌ها و فضاهای دنج و مخفی در مساجد | کار بست هندسه‌های یکدست و کلان در مساجد |
| ۱۱ | امام صادق: هر گاه به درب مسجد رسیدی پس متوجه باش که توبه درگاه سلطان بزرگی رسیده‌ای، و به بساط او پای نمی‌گذارند مگر آنان که طاهر باشند | مصباح الشریعه | لزوم توجه معمار به ایجاد آمادگی روحی در نمازگزار هنگام ورود به مسجد | تعبیه پیش فضاهایی نظیر پیشخان، هشتی و غیره در جبهه ورودی مسجد | لزوم توجه به سلسله مراتب فضایی |
| ۱۲ | امام علی علیه السلام: حریم مسجد چهل گز از هر سو است | من لا یحضره الفقیه | لزوم رعایت حریم مسجد از فاصله حداقل چهل متری | برقراری تناسب فضایی بین کاربری‌های واقع در شعاع چهل متری مسجد با فضا و هندسه مسجد | لزوم توجه به سلسله مراتب فضایی |
| ۱۳ | به امام صادق (ع) گفتم: در مسجد می‌توانم خود را بشویم؟ گفتند: شستن از بول و مدفوع کراهت دارد | گزیده کافی | ارجحیت جدایی سرویس بهداشتی از فضای عبادی مسجد | حوزه بندی فضاهای مختلف مسجد بر اساس عملکرد فضاها | لزوم توجه به سلسله مراتب فضایی |
| ۱۴ | از پیامبر (ص) نقل است که فرمودند که اجتناب نمایید مساجد را از اطفال و مجانین خود و از خرید و فروش... و محل وضو را بیرون مسجد قرار دهید نزدیک درهای مساجد خود. | لوامع صاحبقرانی مشهور به شرح فقیه | ارجحیت وجود فضای نگهداری کودکان در مجاورت مسجد و لزوم جدایی سرویس بهداشتی از فضای عبادی مسجد | حوزه بندی فضاهای مختلف مسجد بر اساس عملکرد فضاهای غیر عبادی و عبادی | لزوم توجه به سلسله مراتب فضایی |
| ۱۵ | پیامبر (ص): آنکه در دنیا در لذت و نعمت است چه سود می‌برد وقتی در آتش ابدی دوزخ خواهد بود (فقط ظاهری از زندگی دنیا می‌دانند و از آخرت در غفلتند) خانه‌ها می‌سازند و کاخها برافراشته می‌کنند و مساجد را به زیور می‌آیند. | مکارم الخلاق | نفی تجملات و زینت‌های مادی در فضای مساجد | پرهیز از ایده‌های هندسی- فضایی- تجمل‌گرا در مساجد | لزوم سادگی مسجد |
| ۱۶ | امام علی (ع) بر مناره بلندی گذر کرد و دستور فرمود آن را خراب کنند، سپس فرمود: مناره را بلند نباید ساخت. | من لا یحضره الفقیه | نفی گلدسته‌های مرتفع، مشرف و نامناسب در مساجد | بازگشت به اصول کالبدی مساجد اصیل اسلامی | لزوم سادگی مسجد |



| | | | | | |
|--|---|---|--------------------|--|----|
| لزوم سادگی مسجد | نفی سازه‌های سنگین و پرهزینه در مساجد و به ویژه در سقف مساجد | استفاده از پوشش سبک و ساده برای سقف مسجد | گزیده کافی | امام صادق (ع) می‌گفت: رسول خدا دیوار مسجد خود را با یک خشت بالا برد، مدتی گذشت و شمار نمازگزاران افزون شد و گفتند: ای رسول خدا کاش می‌فرمودید تا مسجد را وسیع کنند. رسول خدا گفت: بلی... گرمای تابستان شدید شد و گفتند: ای رسول خدا کاش می‌فرمودید تا مسجد را سایه کنند. رسول خدا گفت: آری و فرمود تا از تیرهای درخت خرما شمع زدند و سقفی برافراشتند و با شاخه درخت خرما و بوته‌های گور گیاه سایه‌بان ساختند. باران شدید باریدن گرفت و آب از خلال شاخه‌ها سرازیر شد، گفتند: ای رسول خدا کاش می‌فرمودید تا سقف مسجد را با گل بپوشند. رسول خدا به آنان گفت: نه. فقط سایبان، همانند سایبان موسی بن عمران (ع). و تا رسول خدا زنده بود، ساختمان مسجد به همان صورت باقی بود. | ۱۷ |
| لزوم سادگی مسجد | ارجحیت فضاهای تک رنگ در مساجد | نفی تجملات در مسجد | بحار الانوار | پیامبر اکرم (ص): (زمانی بر امت من خواهد آمد که) حلم و بردباری در میان آنها نشانه ضعف و ناتوانی باشد، و ظلم و ستم باعث فخر گردد... و اعمال زشت و گفتار بهتان آمیز و گناه و طغیان و تجاوز علنی گردد، قرآن‌ها زینت شود، و مسجدها نقاشی و رنگ آمیزی و مناره‌ها بلند گردد، و اشرار مورد عنایت قرار گیرند. | ۱۸ |
| لزوم سادگی مسجد | لزوم سادگی مسجد | پرهیز از تجملات در مساجد | تنبيه الخواطر | پیامبر خدا (ص) وارد مسجد شد، گروهی از انصار را دید که با یک نی مسجد را متر می‌کردند، عرض کردند: می‌خواهیم مسجد تو را تعمیر کنیم. پیامبر (ص)، نی را گرفت و دور انداخت و فرمود: مقداری چوب و مختصر تعمیر و اصلاحی و سایبانی مانند سایبان حضرت موسی (ع) که با معنویت و شأن مسجد مناسب تر است. | ۱۹ |
| توجه به خوانایی و شاخص بودن مسجد برای عابرین پیاده | استفاده از نمادها و نشانه‌هایی که ایجاد کننده تصویر ذهنی روشنی از مسجد برای عابرین پیاده باشد | محوریت عابر پیاده برای طراحی دسترسی به مسجد | من لا یحضره الفقیه | امام صادق (ع): هر کس پیاده بسوی مسجدها گام بردارد یا رو به مسجد رود پاهای خود را بر هیچ تر و خشکی نگذارد (یا بر هیچ چیزی نگذارد) مگر آنکه برای او تسبیح خداوند گویند یا تسبیح گویند و ثواب آن را در نامه عمل او نویسند تا طبقه هفتم زمین | ۲۰ |



| | | | | | |
|---|--|--|-----------------------------------|--|----|
| چند عملکردی بودن مسجد | طراحی فضای مسجد جهت پاسخگویی توأمان به عملکردهای عبادی و آموزشی | جواز علم آموزی در مسجد | شرح فارسی شهاب الخبار | حضرت محمد (ص) به مسجد رفت قومی را دید که به عبادت مشغول بودند و قومی به گفتن علم؛ با قوم علم آموز نشست و گفت: هر دو بر خیرند لیکن این قوم را فضیلت بیشتر است و مرا بدین قوم فرستاده‌اند | ۲۱ |
| لزوم توجه به سنت و سیره معصومین (ع) در احداث مساجد | نفی عناصر و الحاقاتی که پس از معصومین (ع) وارد طرح کالبدی مساجد شده است | نفی کنگره در مساجد | روضه الواعظین | امام باقر (ع): چون قائم آل محمد قیام کند... هر مسجدی را که دارای کنگره باشد ویران می‌کند و هموار می‌سازد | ۲۲ |
| لزوم توجه به سنت و سیره معصومین (ع) در احداث مساجد | نفی عناصر و الحاقاتی که پس از معصومین (ع) وارد طرح کالبدی مساجد شده است | نفی محراب با الگوها و طرح‌های بدعت آمیز در مساجد | لوامع صاحبقرانی مشهور به شرح فقیه | حضرت علی (ع) چون می‌دیدند محراب‌های داخله در مسجد را یا داخله در بنا را خراب می‌کردند و می‌فرمودند که به مذابح یهودان می‌ماند که قربانی می‌کنند در آن | ۲۳ |
| لزوم توجه به سنت و سیره معصومین (ع) در احداث مساجد | پرهیز از اجزای کالبدی و فضاهایی که با سنت‌های کالبدی اصیل اسلامی منافات دارد | نفی مقصوره و محراب با الگوهای فعلی در مساجد | لوامع صاحبقرانی مشهور به شرح فقیه | زراره گفت که حضرت امام باقر (ص) فرمودند که این مقصوره‌هایی که الحال هست که محراب داخل در مسجد است ستم کاران بنی امیه ساخته‌اند و بدعت ایشان است | ۲۴ |
| لزوم توجه به سنت و سیره معصومین (ع) در احداث مساجد | لزوم توجه به الگوهای کالبدی مساجد اصیل اسلامی | نفی مقصوره و منبر با الگوهای فعلی در مساجد | زندگانی چهارده معصوم علیهم السلام | ابو هاشم گوید: در خدمت حضرت ابو محمد علیه السلام بودم که فرمود: هر گاه قائم خارج شود امر می‌کند منابر را بشکنند و مقصوره‌های مساجد را خراب کنند، با خود گفتم: چرا باید این‌ها از بین بروند، فرمود: برای اینکه اینها بدعت هستند و بدون دستور پیغمبر و حجت بنا شده‌اند | ۲۵ |
| لزوم حفظ هویت اسلامی و عدم تشبیه مسجد به ابنیه کالبدی سایر فرهنگ‌ها | نفی تشبیه مساجد به عبادتگاه‌های سایر ادیان | نفی کنگره در دیوار مساجد | من لا یحضره الفقیه | امام علی (ع) در کوفه مسجدی را دید که دیوارهای آن کنگره دارد فرمود: مانند عبادتگاهها و مساجد یهود است مساجد را کنگره‌دار نباید ساخت، بلکه دیوار آن را هموار و صاف باید ساخت | ۲۶ |
| جواز تغییر در الگوهای کالبدی اصیل مساجد در شرایط خاص | جواز احداث محراب به شرط آنکه آنقدر داخل بنا نباشد که مانع دید به امام جماعت شود زیرا سبب بطلان نماز می‌شود | جواز اقامه نماز در محراب در شرایط خاص | لوامع صاحبقرانی مشهور به شرح فقیه | از منصور بن حازم نقل است که به امام جعفر صادق صلوات الله علیه عرض نمودم که من در طاق یعنی در محراب نماز می‌کنم حضرت فرمودند که باکی نیست هر گاه که جا تنگ باشد | ۲۷ |

| | | | | | |
|---|--|---|-----------------------------------|--|----|
| جواز تغییر در الگوهای کالبدی اصیل مساجد در شرایط خاص | جواز تشابه مساجد شیعی به سایر فرقه اسلامی در شرایط خاص | جواز نماز در مساجد سرپوشیده با پوشش سقفهای سنگین | لوامع صاحبقرانی مشهور به شرح فقیه | منقول است از حلی که سؤال کردم از امام صادق (ع) از مساجدی که سقف آن را به خشت و گل یا به گچ و آجر می‌پوشانند چنانکه متعارف مساجد فعلی است، آیا نماز کردن در آنها مکروه است حضرت فرمودند که بلی ولیکن شما را امروز (که دیگران استیلا دارند) ضرر ندارد و شما را تقیه می‌باید کرد و اگر صاحب الامر ظاهر شود و حق را بر پای دارد خواهید دید که چه خواهد کرد | ۲۸ |
| لزوم استفاده از هندسه‌ها و فرم‌های همگرا، ایستا، انفسی و متعادل | استفاده از هندسه‌ها و فرم‌هایی که به نمازگزار برای تمرکز در هنگام نماز و عبادت کمک می‌نمایند | لزوم بسترسازی برای ایجاد توجه و تمرکز نمازگزاران هنگام عبادت | سوره اعراف آیه ۲۹ | بگو پروردگرم امر به عدالت کرده و توجه خویش را در هر مسجد به سوی او کنید و او را بخوانید | ۲۹ |
| لزوم استفاده از هندسه‌ها و فرم‌های همگرا، ایستا و متعادل | اجتناب از هندسه‌های آفاقی و سیال در مساجد | پرهیز از طرحها و الگوهایی که تمرکز نمازگزار را هنگام عبادت برهم می‌زنند | سوره بقره آیه ۱۱۴ | و کیست ستمکارتر از آن کس که از ذکر نام خدا در مساجد او جلوگیری نمود | ۳۰ |

معنای آیه بر می‌گردد به امر به زینت کردن نیکو برای نماز و غیر آن و اطلاق آن شامل نماز اعیاد و جماعات و نمازهای یومیه و سایر وجوه عبادت و ذکر می‌شود (المیزان، جلد هشتم). تفسیر آیه ۳۶ سوره نور: "مراد از (رفع بیوت) رفع قدر و منزلت و تعظیم آنهاست و چون عظمت و علو، خاص خدای تعالی است و احدی شریک او نیست، مگر آنکه باز منتسب به او باشد که به مقدار انتسابش به او، از آن بهره مند می‌شود، پس اذن خدا به اینکه این بیوت رفیع‌المقام باشند به خاطر این است که این بیوت منتسب به خود اویند. از اینجا معلوم می‌گردد که علت رفعت این خانه‌ها همان «یذکر فیها اسم» است، یعنی همین است که در آن بیوت نام خدا برده می‌شود. و چون از سیاق بر می‌آید که این ذکر نام خدا استمراری است، و یا حداقل آماده آن هست، لذا برگشت معنا به این می‌شود که: اهل این خانه‌ها همواره نام خدا را می‌برند، و در نتیجه قدر و منزلت آن خانه‌ها بزرگ و رفیع می‌شود. و کلمه (فی بیوت) متعلق به جمله (کمشکاه) در آیه قبلی است و یا متعلق به کلمه (بهدی اللّٰه...) است، و برگشت هر دو به یکی است. از مصادیق یقینی این بیوت مساجد است که آماده هستند تا ذکر خدا در آنها گفته شود،

۳-۲- بررسی گزاره‌های رقیب

در ادامه لازم است به این مهم اشاره شود که علاوه بر آیات و روایات ذکر شده در جدول ۱، برخی از آیات قرآن کریم به ظاهر، اصولی متناقض با محتوای جدول مذکور ارائه می‌نمایند که در این پژوهش از آنها به گزاره‌های رقیب یاد شده است. اهم این گزاره‌ها به شرح زیر می‌باشند:

اعراف/۳۱: یا بنی آدم خذوا زینتکم عند کل مسجد: ای فرزندان آدم زینت خود را به هنگام رفتن به مسجد با خود بردارید.

نور/۳۶: فی بیوت اذن اللّٰه أن ترفع و یذکر فیها اسمہ: در خانه‌هایی که خدا اجازه داده همواره محترم و با عظمت باشند و نام وی در هر بامداد و پسین در آن یاد شود.

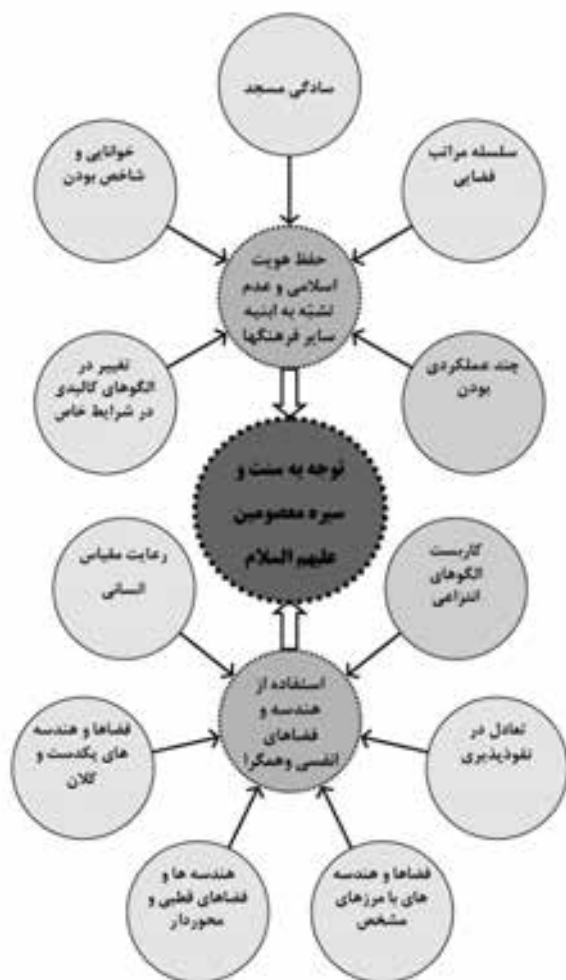
با مراجعه به تفاسیر معتبر، مشخص می‌شود که این آیات، دال بر پُر زینت ساختن، مرتفع ساختن و به طور کلی ساده نساختن مساجد نمی‌باشند. برای مثال، به تفسیر علامه طباطبایی (المیزان) در این خصوص اشاره می‌شود:

تفسیر آیه ۳۱ سوره اعراف: "معنای «به همراه برداشتن زینت در موقع رفتن به سوی مسجد» آرایش ظاهری نیست، بلکه آرایشی است معنوی که مناسب با نماز و طواف و سایر عبادات باشد. پس



دیگران که از لحاظ معنوی به مراتب پایین‌تر از ایشان هستند حائز اهمیت مضاعف است؛ بدین معنی که جایی که رسول اکرم (ص)، پرده‌ای ملون را منافی یاد خدا می‌داند، به طریق اولی دیگران از این قاعده مستثنی نبوده و بلکه بایستی در این خصوص مراقبت بیشتری نمایند.

پس، از آنجا که مسجد محل اقامه نماز است و اقامه نماز، برای ذکر و یاد خدا است و تحریک قوای حسی نیز با یاد خدا منافات دارد، لذا چنین استنتاج می‌شود که هر نوع هندسه و فضایی متناظر با حقیقت معنایی مساجد (به عنوان فضای ذکر و یاد خدا) نبوده و هندسه‌ها و فضاها همگرا، کانون مند و محوردار، سکون آفرین و تفکر برانگیز که قوای حسی را کمتر تحریک می‌نمایند برای کاربرست هندسی - فضایی در مساجد ارجحیت دارند.



نمودار ۱. شبکه مضامین فراگیر هندسی - فضایی در طراحی مساجد برپایه

متون اسلامی (مأخذ: نگارندگان)

و صرفاً برای این کار ساخته شده اند، همچنان که فرموده: (و مساجد یذکر فیها اسم الله کثیرا) (المیزان، جلد پانزدهم).

لذا مشخص است که علامه طباطبایی (ره)، منظور از «آن ترفع» را ترفیع قدر و منزلت مساجد می‌داند و نه ترفیع کالبدی و ظاهری و مرتفع ساختن آنها. بنابراین توجیهاتی که با استناد به این آیات برای مرتفع ساختن و پرتجمل ساختن مساجد ارائه می‌شود از دیدگاه اساتید تفسیر، فاقد اعتبار است. ضمن آنکه معنای ظاهری این آیات با سایر آیات ذکر شده در جدول ۱ و همچنین با قول و فعل معصومین (ع)، همسو نیست و در نتیجه، بایستی برای فهم معنای درست آنها به تفاسیر رجوع نمود که چنانچه اشاره شد، طبق این تفاسیر نیز برداشت‌های ظاهری و سطحی از این آیات، مردود است.

پس در مجموع چنین استنباط می‌شود که به طور کلی در مساجد که فضاها عبادی و برای ذکر و یاد خدا هستند، بایستی حتی المقدور از هندسه‌ها و فضاها استفاده شود که منافاتی با توجه به مفاهیم و ادکار عبادی نداشته باشند (رئییسی ۱۳۹۲، ۱۰۹). توجه به دو گزاره زیر که یکی از قرآن و دیگری از نهج البلاغه انتخاب شده است تأیید مضاعفی است بر این مدعا و رد برداشت‌های سطحی از گزاره‌های رقیب:

گزاره اول - سوره طه، آیه ۱۴: "و نماز را برای یاد من بر پا دار".^۴ گزاره دوم - بخشی از خطبه ۱۶۰ نهج البلاغه (توصیف پیامبر اکرم از زبان امیر مؤمنان علیهما السلام): "پرده‌ای همراه با نقش و نگار بر در خانه اش آویخته بود، به یکی از همسرانش فرمود: فلانی! این پرده را از برابر دید من پنهان کن، زیرا وقتی آن را می‌بینم دنیا و زر و زیورش را به یاد می‌آورم. با عمق دل از دنیا اعراض کرد و یاد این سرای فانی را از خاطرش میراند و علاقه داشت زر و زینت دنیا از برابر دیده اش مخفی باشد".^۵

با تأمل بر گزاره‌های فوق مشخص می‌شود که اولاً طبق گزاره اول، هدف از نماز، یاد خداست و آنچه به نماز ارزش می‌دهد، ذکر و یادی است که انسان را متوجه خدای متعال می‌سازد.

ثانیاً طبق گزاره دوم، حتی شخصیت کاملی مثل پیامبر اعظم (ص) نیز تحریک قوای حسی خود (نظیر بینایی) را منافی ذکر و یاد خدا می‌داند و بالطبع، این امر برای

۵- ارزیابی هندسی فضایی مساجد معاصر تهران بر پایه متون دینی

۱- نحوه انتخاب مساجد

با توجه به کثرت مساجد موجود در تهران، امکان بررسی همه مساجد در این پژوهش مختصر میسر نیست و لذا از هر گونه، سه مسجد برای ارزیابی هندسی فضایی انتخاب شده است که مرجع این انتخاب، پژوهش‌های مشابه دیگری است که پیرامون گونه شناسی مساجد معاصر تهران انجام شده است.^۷ توضیح آنکه طی سالهای اخیر، پژوهش‌های متعدد و معتبری در خصوص گونه شناسی مساجد معاصر تهران انجام شده است و نظر به اینکه تکرار این کار (گونه شناسی مساجد معاصر تهران)، لزومی در این مقاله نداشته است، به نتایج این پژوهش‌ها^۸ که برای گونه شناسی از روش‌های مختلفی نظیر برداشت‌های میدانی، آزمون افتراق معنایی و غیره بهره برده اند - در این بخش از مقاله استناد شده است. بر این اساس، طبق یک دسته بندی کلی، می توان مساجد معاصر تهران را از لحاظ ایده‌های هندسی-فضایی، به دو گونه کلی سنتی و نوآورانه تقسیم نمود (فلاحی ۱۳۸۳؛ فلاحی ۱۳۸۴، ۳۷؛ رضازاده ۱۳۸۳، ۴۰). در حال حاضر در شهر تهران حدود ۱۸۰۰ مسجد وجود دارد که از این تعداد، حدود ۵۰ مسجد را می توان به عنوان مساجد شاخصی که در سطح شهری مورد بهره برداری قرار گرفته اند تلقی نمود (فلاحی ۱۳۸۴، ۳۶-۳۸). طبق برخی پژوهش‌های به عمل آمده در خصوص ارزیابی شهروندان از میزان سنتی یا نوآورانه بودن مساجد معاصر تهران، برخی مساجد، به وضوح در دسته مساجد نوآورانه قرار می گیرند که بر پایه مطالعات میدانی، مساجدی نظیر مسجد الجواد (ع) و الغدير از جمله این موارد هستند (رضازاده همان، ۴۳). مسجد در حال ساخت چهارراه ولی عصر (عج) را نیز که به اذعان بسیاری از کارشناسان و خود طراح مسجد، از هندسه و فضای کاملاً نوآورانه و بدیعی استفاده نموده است به وضوح می توان به این گروه اضافه نمود. نکته حائز اهمیت، افزایش قابل توجه این نوع مساجد نوآورانه در تهران طی سالهای اخیر است که ساخت برخی از آنها به اتمام رسیده و برخی دیگر نیز در فرایند اجرا هستند.

۴- شبکه مضامین فراگیر هندسی- فضایی مساجد بر پایه متون دینی

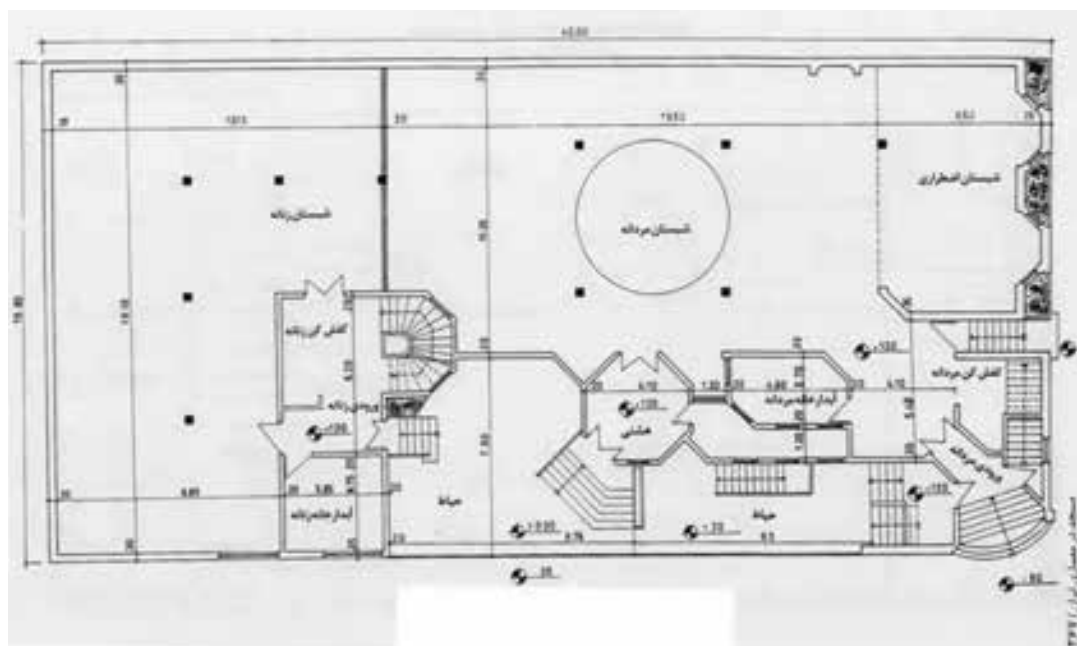
با بررسی مجموعه گزاره‌ها (آیات و روایات) ارائه شده در جدول ۱ جمعاً چهارده مضمون فراگیر جهت طراحی مساجد (از بُعد هندسی-فضایی) استنباط می شود که این مضامین، به تفکیک در ستون آخر جدول ۱ تبیین شده اند. مضامین مذکور را می توان در شبکه ای سلسله مراتبی، نظام بخشید که در روش تحلیل مضمونی، آن را «شبکه مضامین» می نامند. طی نمودار ۱، شبکه مضامین فراگیر هندسی فضایی طراحی مساجد ارائه شده است که مضامین ذکر شده در ستون آخر جدول ۱ در آن طی سه سطح، سازمان دهی شده اند. سطح اول، اصولی هستند که خود در سلسله مراتب اهمیت، حول اصلی جامع تر سازمان می یابند. برای مثال، اصل جامع «استفاده از هندسه و فضاهای همگرا و ایستا»، مرجع سازمان دهی این اصول است: «استفاده از الگوها و هندسه‌های انتزاعی»، «کاربست هندسه‌های یکدست و کلان»، «کاربست هندسه‌های قطبی و محوردار»، «رعایت مقیاس انسانی»، «کاربست هندسه‌های با مرزهای مشخص» و «تعادل در نفوذ پذیری». به بیان دیگر، اصل فراگیری که این شش اصل به آن ارجاع می یابند، اصل جامع «استفاده از هندسه و فضاهای همگرا و ایستا» می باشد.

در نمودار ۱، علاوه بر این اصل، اصل جامع دیگری تحت عنوان «حفظ هویت اسلامی و عدم تشبّه به ابنیه سایر فرهنگ‌ها» ذکر شده است که این دو اصل جامع، خود به اصل «توجه به سنت و سیره معصومین» به عنوان جامع ترین و فراگیرترین اصل هندسی-فضایی در طراحی مساجد ارجاع می یابند.

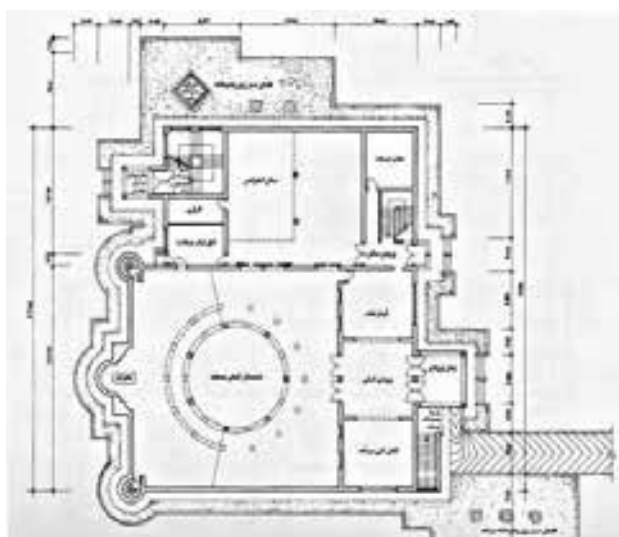
لازم به ذکر است که با توجه به روش این پژوهش و ویژگی‌های آن که در مقدمه مورد اشاره قرار گرفت، نظام ارائه شده در نمودار ۱ حاصل افکار و برساخت‌های ذهنی نگارندگان است و سعی بر آن بوده است تا در تناظر با روش پژوهش، سامانه‌ای تحلیلی-تفسیری ارائه شود و نه تحلیلی-توصیفی. در ادامه و با توجه به مضامین ارائه شده در نمودار ۱، به ارزیابی مساجد معاصر تهران پرداخته خواهد شد تا مشخص شود که این مساجد تا چه حد پاسخگوی این اصول هستند.

خصوص گونه شناسی مساجد تهران، سه مسجد نوآورانه (الجواد، الغدير و ولی عصر) و سه مسجد سنتی (امام حسین، ضرابخانه و بلال) برپایه مضامین استخراج شده از متون دینی، مورد ارزیابی قرار می‌گیرد. تصاویر ۱ تا ۹، تشخیص درستی یا نادرستی این ارزیابی را میسر می‌سازد.

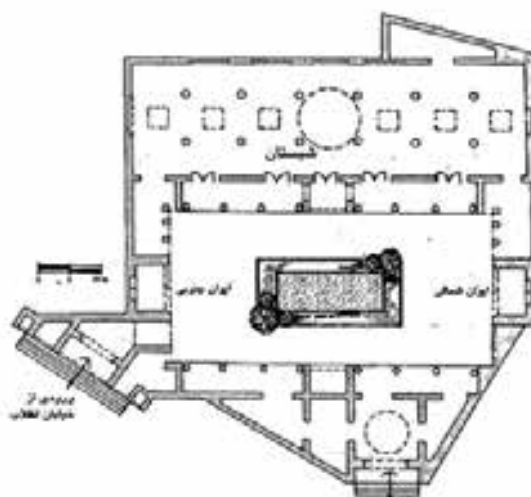
از مساجد سنتی نیز می‌توان به مواردی نظیر مسجد امام حسین (ع) و مسجد بلال اشاره نمود (همان). با انتخاب شش مسجد، جامعه آماری مورد مطالعه، حدود ۱۰٪ از کل نمونه‌ها را پوشش می‌دهد که برای تعمیم نتایج، رقمی قابل قبول است. لذا در ادامه، با استناد به پژوهش‌های مشابه در



تصویر ۱. پلان طبقه همکف مسجد جامع ضرابخانه (مأخذ: زمرشیدی ۱۳۷۴، ۳۶۷)



تصویر ۳. پلان طبقه همکف مسجد بلال (مأخذ: زمرشیدی ۱۳۷۴، ۳۲۸)



تصویر ۲. پلان طبقه همکف مسجد امام حسین (ع) (مأخذ: فلاحت ۱۳۸۴، ۳۹)

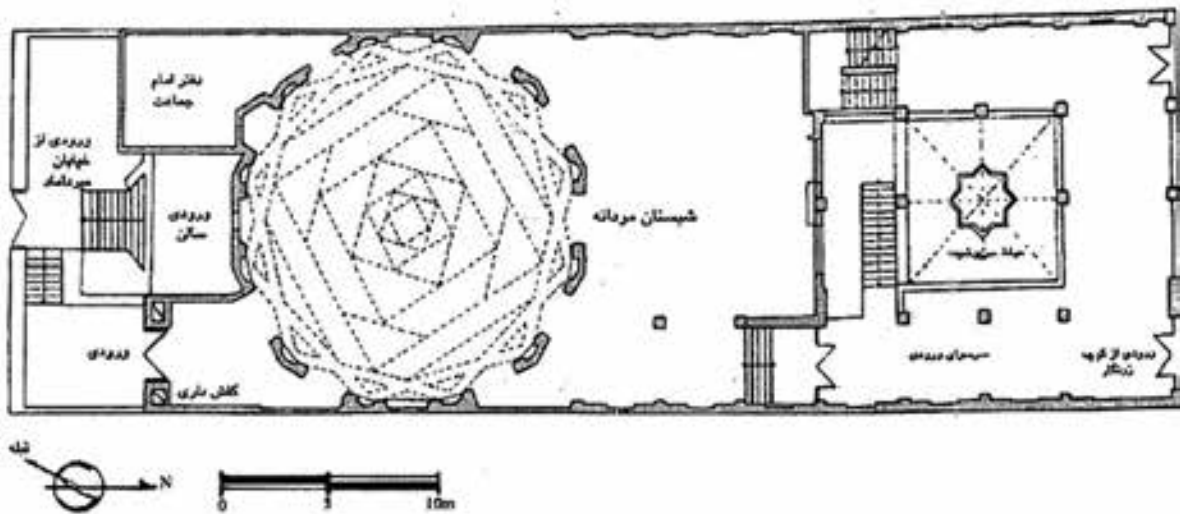




تصویر ۵. مسجد الجواد (ع) تهران
(مأخذ: رئیسی ۱۳۹۲، ۱۱۸)



تصویر ۴. شبستان مسجد الغدير
(www.avval.ir) مأخذ:



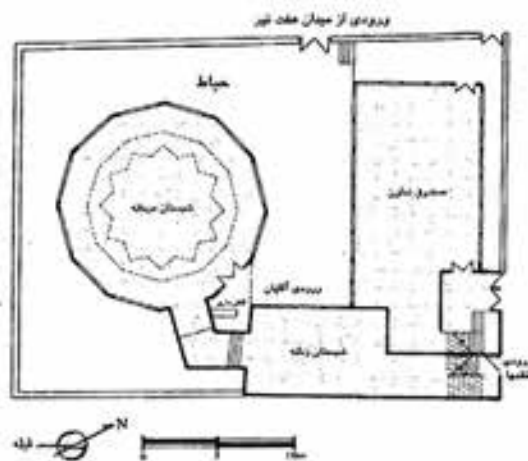
تصویر ۶. پلان طبقه همکف مسجد الغدير تهران (مأخذ: فلاحت ۱۳۸۴، ۳۸)

آنها متفاوت باشد. برای مثال، با وجود آنکه در مسجد امام حسین (ع) تهران در مقایسه با برخی مساجد تاریخی (برای مثال مسجد جامع نایین)، الگوهای کالبدی دچار تغییرات بیشتری شده اند، لیکن با توجه به عنصر زمان، چنین ارزیابی می شود که برخی از این مساجد تاریخی در زمان خود، در خصوص اصل «تغییر در الگوهای کالبدی در شرایط خاص» انعطاف بیشتری داشته اند و الگوهای کالبدی عصر خود را با تغییرات بیشتری مواجه نموده اند؛ حال آنکه در مسجد امام حسین (ع)، تغییرات قابل توجه ای در الگوهای

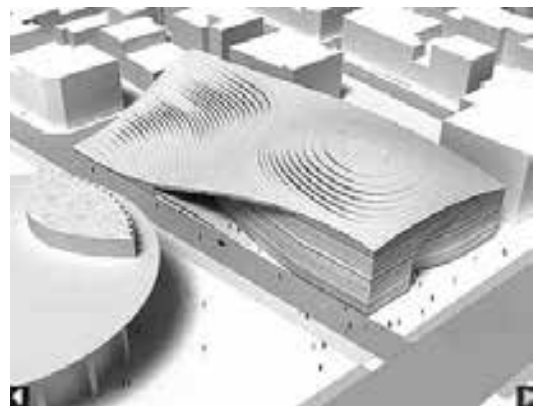
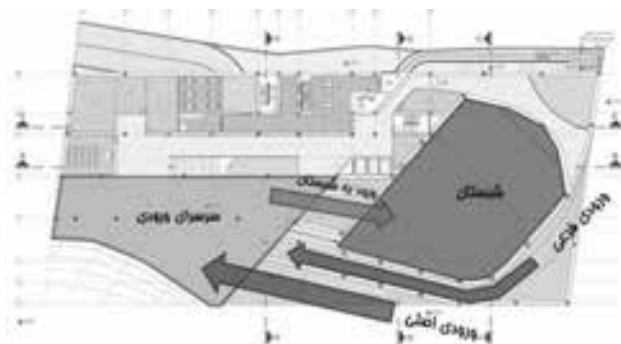
۲-۵- ارزیابی هندسی - فضایی مساجد منتخب
طی جدول شماره ۲، شش مسجد منتخبی که در بخش قبل به آنها اشاره شد طبق مضامین فراگیر حاصل از بخش سوم مقاله مورد ارزیابی قرار گرفته اند. لازم به ذکر است که در این جدول، برخی مضامین نظیر «استفاده از الگوهای انتزاعی» و «تغییر در الگوهای کالبدی در شرایط خاص»، برای هر مسجد در دوره زمانی مربوط به خود آن مسجد بررسی شده است و لذا ممکن است با وجود شباهت کالبدی دو مسجد به هم، پاسخدهی به این مضامین، به دلیل هم عصر نبودن

حسین (ع)، منفی ارزیابی شده است. به همین ترتیب، ارزیابی سایر مضامین ذکر شده در جدول ۲ نیز با توجه به عنصر اساسی «زمان» انجام شده است.

کالبدی زمان احداث این مسجد، بروز نیافته و لذا با وجود نوآورانه تر بودن مسجد امام حسین (ع) در مقایسه با این مساجد تاریخی، رعایت این مضمون برای مسجد امام



تصویر ۷. پلان طبقه همکف مسجد الجواد (ع) تهران (مأخذ: فلاحت ۱۳۸۴، ۳۷)



تصویر ۸ و ۹. سه بعدی و پلان طرح جدید مسجد ولی عصر (عج) (مأخذ: www.fma-co.com)



جدول ۲. مقایسه تطبیقی میزان توجه به مضامین فراگیر هندسی - فضایی اسلامی در مساجد سنتی و نوآورانه تهران (مأخذ: نگارندگان)

| مجموع (از ۱۴ مضمون فراگیر) | استفاده از هندسه‌ها و فضاهای همگرا، ایستا و انفسی | تغییر در الگوهای کالبدی در شرایط خاص | حفظ هویت اسلامی و عدم تشبیه به اینبه سایر فرهنگها | توجه به سنت و سیره معصومین | چندعملکردی بودن | خوانایی و شاخص بودن | سادگی مسجد | توجه به سلسله مراتب فضایی | کارست هندسه‌های یکدست و کلان | کارست هندسه‌های قطبی و محوردار | رعایت مقیاس انسانی | کارست هندسه‌های با مرزهای مشخص | استفاده از الگوها و هندسه‌های انتزاعی | تبادل در نفوذ پذیری | نمونه | مضمون |
|----------------------------|---|--------------------------------------|---|----------------------------|-----------------|---------------------|------------|---------------------------|------------------------------|--------------------------------|--------------------|--------------------------------|---------------------------------------|---------------------|---------------|----------------------|
| ۱۱ | ✓ | - | ✓ | - | ✓ | ✓ | ✓ | ✓ | ✓ | ✓ | - | ✓ | ✓ | ✓ | امام حسین (ع) | مساجد معاصر سنتی |
| ۱۱ | ✓ | - | ✓ | - | ✓ | ✓ | ✓ | - | ✓ | ✓ | ✓ | ✓ | ✓ | ✓ | ضرابخانه | |
| ۱۰ | ✓ | - | ✓ | - | ✓ | ✓ | - | ✓ | ✓ | ✓ | - | ✓ | ✓ | ✓ | بلال | |
| ۷ | - | ✓ | - | - | ✓ | - | - | - | ✓ | ✓ | - | ✓ | ✓ | ✓ | الجواد(ع) | مساجد معاصر نوآورانه |
| ۷ | ✓ | ✓ | - | - | ✓ | - | - | - | - | ✓ | - | ✓ | ✓ | ✓ | الغدیر | |
| ۶ | - | ✓ | - | - | ✓ | - | - | - | ✓ | - | ✓ | - | ✓ | ✓ | ولی عصر (عج) | |

۶- نتیجه گیری

برپایه یافته‌های حاصل از بخش‌های قبل، موارد ذیل را می‌توان استنتاج نمود:

- طبق بررسی‌های به عمل آمده، میزان توجه به آموزه‌های اسلامی (به ویژه اصل فراگیر توجه به سنت و سیره معصومین و اصول جامع کاربست هندسه‌ها و فضاهای همگرا و حفظ هویت اسلامی) در مساجد معاصر نوآورانه تهران، در مقایسه با مساجد معاصر سنتی کمتر شده است و هندسه و فضا در مساجد سنتی تهران غالباً تطبیق بیشتری با آموزه‌های ذکر شده در متون دینی دارند؛ گرچه این امر به معنای کامل بودن این مساجد نمی‌باشد و در جای خود، نقدهای دیگری به این

نوع مساجد وارد است. اما بدیهی است که با توجه به جامعیت و اعتبار متون دینی، ادامه روند حاکم بر طراحی مساجد معاصر تهران و افزایش کمی مساجد نوآورانه و کم‌اعتنا به مضامین متون دینی، منجر به فاصله گرفتن هرچه بیشتر این مساجد از هویت اصیل اسلامی خواهد شد که با توجه به الگو بودن تهران برای بسیاری از شهرهای اسلامی (به ویژه در داخل کشور) این مهم ممکن است در آینده نه چندان دور به تبعات جبران ناپذیری منجر شود.

- برنامه ریزی و سیاست‌گذاری برای اصلاح روند فوق‌الذکر از سوی متولیان امر بسیار ضروری است؛ اهمیت تأمل بر تبعات مذکور آنگاه دوچندان می‌شود که به این مهم توجه

- آنچه طی این پژوهش به آن پرداخته شد، صرفاً مبتنی بر یک دسته از منابع اسلامی - تحت عنوان منابع نقلی - بود و جهت اجتناب از اطّاب مقاله، از پرداختن به منابع عقلی خودداری شد. بدیهی است که طبق آموزه‌های اسلامی، این نوع منابع نیز در کنار منابع نقلی، حائز اهمیت و به شرط داشتن شرایط لازم، معتبر می‌باشند. لذا جهت تکمیل ارزیابی هندسی-فضایی مساجد معاصر بایستی در مجال دیگری و طی پژوهش‌های آتی به این دسته منابع نیز پرداخته شود تا بتوان از برابری ادله نقلی و عقلی، به سامانه‌ای جامع برای استنتاج اصول و سپس ارزیابی هندسی-فضایی مساجد دست یافت.

شود که در فرهنگ اسلامی، مسجد از جایگاهی چنان رفیع برخوردار است که سازمان کالبدی شهر و محلات اسلامی حول آن شکل می‌گیرد و به بیان دیگر قلب سازمان کالبدی شهر اسلامی است. لذا، تهدید هویت اسلامی مسجد، معادل با تضعیف هویت اسلامی کانون محلات و شهر اسلامی است و بدیهی است که در این صورت، ضمانتی بر تداوم سلامت کالبدی سایر بخش‌های شهر نیست. روشن است که مقیاس این تهدید برای شهری که امّ القرای جهان اسلام است تا چه حد در مقایسه با سایر شهرها بزرگ‌تر است و تبعات منفی آن تا چه میزان گسترده‌تر.

پی‌نوشت:

۱. و من أظلم ممن منع مساجد الله أن يذكر فيه اسمه

2. Thematic Analysis

3. Thematic Content Analysis (TCA)

۴. وَأَقِمِ الصَّلَاةَ لِذِكْرِي .

۵. وَ يَكُونُ السُّتْرَ عَلَى بَابِ بَيْتِهِ فَتَكُونُ فِيهِ التَّصَاوِيرُ فَيَقُولُ يَا فُلَانَةَ - لِأَجْدِي أَرْوَاجِهِ - غَيْبِيهِ عَنِّي فَإِنِّي إِذَا نَظَرْتُ إِلَيْهِ ذَكَرْتُ الدُّنْيَا وَ زَخَارِفَهَا . فَأَعْرَضَ عَنِ الدُّنْيَا بِقَلْبِهِ ، وَ أَمَاتَ ذِكْرَهَا مِنْ نَفْسِهِ ، وَ أَحَبَّ أَنْ تَغِيبَ زِينَتَهَا عَنْ عَيْنِهِ .

6. Thematic Network

۷. از مهمترین این پژوهش‌ها رساله دکتری معماری آقای محمد صادق فلاحت با عنوان «نقش طرح کالبدی در حس مکان، مقایسه حس مکان پنج مسجد معاصر با طرح سنتی و نوآورانه در تهران» و مقالات پژوهشی حاصل از این رساله است که در سال ۱۳۸۳ در دانشگاه تهران پایان یافته است. همچنین می‌توان به مقاله «بررسی نقش معماری در تداعی معانی و انتقال مفاهیم؛ معماری مسجد سنتی یا نوآورانه» تألیف دکتر راضیه رضازاده اشاره نمود که در شماره ۱۸ مجله هنرهای زیبا منتشر شده است و از نتایج این مقاله نیز در انتخاب مساجد معاصر تهران در این رساله بهره‌گیری شده است.

۸. رضا دانشمیر، در توجیه طرح خود برای این مسجد، ضمن اذعان به نوآورانه بودن آن، چنین بیان می‌دارد: "اول خواستیم ایده را از وضع موجود برداشت کنیم که دیدیم وضع موجود غلط است. بنابراین وضع موجود را کات کردم. به ایده لنداسکیپ رسیدم. اگر قرار است کنار تأثیر شهر مسجدی ساخته شود، این مسجد می‌بایست لنداسکیپ باشد" (روزنامه شرق، ۱۳۸۹/۲/۱۴). به این ترتیب و به اذعان خود طراح، این مسجد می‌بایست مانند نوعی محوطه‌سازی برای اطراف ساختمان تأثیر شهر باشد. این در حالی است که طبق مضامین هندسی فضایی استنباط شده برای مسجد بر پایه متون دینی (ارائه شده در بخش ۳)، هندسه مسجد-که متناظر با سکون و تمرکز است- با هندسه سیال و متنوع لنداسکیپ تفاوتی ماهوی و اساسی دارد.



منابع:

۱. قرآن کریم.
۲. بمانیان، محمدرضا، محمدرضا پورجعفر، فریال احمدی و علیرضا صادقی. ۱۳۸۹. بازخوانی هویت معنوی و انگاره های قدسی در معماری مساجد شیعی. *فصلنامه علمی پژوهشی شیعه شناسی*. (۳۰): ۷۰-۳۷.
۳. جوادی آملی، عبدالله. ۱۳۸۸. *تفسیر تسنیم*. جلد ۶. قم: نشر اسراء.
۴. رئیسی، محمدمنان. ۱۳۹۲. *معناشناسی در آثار معماری برای ارتقاء طراحی مساجد: پژوهش موردی: معناپردازی (از بُعد هندسی و فضایی) در مساجد معاصر تهران*. رساله دکتری معماری. دانشگاه علم و صنعت ایران.
۵. رضازاده، راضیه. ۱۳۸۳. بررسی نقش معماری در تداعی معانی و انتقال مفاهیم؛ معماری مسجد: سنتی یا نوآورانه. نشریه هنرهای زیبا، (۱۸): ۳۷-۴۸.
۶. زرگر، اکبر، حمید ندیمی و رافونه مختارشاھی. ۱۳۸۶. *راهنمای معماری مسجد*. تهران: انتشارات دید.
۷. زمزشیدی، حسین. ۱۳۷۴. *مسجد در معماری ایران*. تهران: انتشارات کیهان.
۸. سید رضی، محمد. ۱۴۱۵ ه ق. *نهج البلاغه*. بیروت: دار الاسوه.
۹. طباطبایی، محمدحسین. ۱۳۷۴. *تفسیر المیزان*. ترجمه محمدباقر موسوی. قم: دفتر انتشارات اسلامی.
۱۰. عابدی جعفری، حسن، محمد سعید تسلیمی، ابوالحسن فقیهی و محمد شیخ زاده. ۱۳۹۰. تحلیل مضمون و شبکه مضامین: روشی ساده و کارآمد برای تبیین الگوهای موجود در داده های کیفی. *نشریه اندیشه مدیریت راهبردی*. (۱۰): ۱۹۸-۱۵۱.
۱۱. فلاحت، محمد صادق. ۱۳۸۴. نقش طرح کالبدی در حس مکان مسجد. *نشریه هنرهای زیبا*. (۲۲): ۴۲-۳۵.
۱۲. فلاحت، محمد صادق. ۱۳۸۳. نقش طرح کالبدی در حس مکان؛ مقایسه حس مکان پنج مسجد معاصر با طرح سنتی و نوآورانه در تهران. *رساله دکتری معماری*. دانشگاه تهران.
۱۳. مؤسسه خدمات کامپیوتری نور. ۱۳۹۱. *نرم افزار جامع الاحادیث ۳/۵*. قم: مرکز تحقیقات کامپیوتری علوم اسلامی.
۱۴. نقره کار، عبدالحمید. ۱۳۸۷. *درآمدی بر هویت اسلامی در معماری و شهرسازی*. تهران: نشر پیام سیما.

References:

1. *The holy Quran*
2. Abedi Jafari, Hasan, Mohammed Saeed Taslimi, Abolhasan faghihi and Mohammad Sheikh zadeh. 2012. Analysis of the theme and themes network: a simple and efficient way to explain patterns in the qualitative data. *Journal of Strategic Management Thought*. (10): 151-198.
3. Anderson, R. 2007. Thematic Content Analysis (TCA): *Descriptive Presentation of Qualitative Data*. Institute of Transpersonal Psychology, Retrived from <http://www.wellknowingconsulting.org/publications/pdfs/Thematic Content Analysis.pdf>.
4. Bemanian, Mohammad RezaR, Mohammad Reza Pourjafar, Fayal Ahmadi & Alireza Ahmadi. 2011. Rereading the spiritual identity and sacred ideas in Shiite mosques architecture. *Journal of Shiite Shenasi*. (30): 37- 70.
5. Boyatzis, R. E. 1998. *Transforming qualitative information: thematic analysis and code development*. London: Sage.
6. Braun, V. & V. Clarke. 2006. Using thematic analysis in psychology. *Qualitative Research in Psychology*, Vol. 3. (2): 77-101.

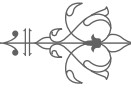




7. Falahat, Mohammad Sadegh. 2006. The role of the physical design in the sense of place of the mosque. *Journal of Fine Arts*. (22): 35-42.
8. Falahat, Mohammad Sadegh. 2005. *The role of the physical design in the sense of place; the comparison of sense of place of five contemporary mosques with traditional and innovative design in Tehran*. PhD thesis of Architecture. Tehran University.
9. Institute of Computer Services of Noor. 2013. *Jame-al-ahadith software 3/5*. Qom: Center of computer researches of Islamic sciences.
10. Javadi Amoli, Abdollah. 2010. *Tasnim*. Volume 6. Qom: Asra press.
11. King, N, & C. Horrocks. 2010. *Interviews in qualitative research*. London: Sage.
12. Noghrekar, Abdolhamid. 2009. *An introduction to Islamic identity in architecture & urbanism*. Tehran: Payam-e sima press.
13. Raeesi, Mohammad Mannan. 2014. *Semantics in Architectural Works for Improving Mosques Designing; Case Study: Meaning-making (From Geometric and Spatial Aspects) in Contemporary Tehran Mosques*. PhD thesis of Architecture. Iran University of Science and Technology.
14. Reza zadeh, Razieh. 2005. Evaluation of architecture role in understanding and conveying of meaning; mosque architecture: traditional or innovative. *Journal of Fine Arts* (18): 37-48.
15. Seyyed Razi, Mohammad. 1994. *Nahj-al-balagheh*. Beirut: Dar-al-osveh press.
16. Tabatabaie, Mohammad Hussein. 1996. *Al-Mizan*. Translation by Mohammad Mousavi. Qom: Islamic Publications Office.
17. Zargar, Akbar, Hamid Nadimi & Rafooneh Mokhtarshahi. 2008. *Manual of mosque architecture*. Tehran: Deed press.
18. Zemorshidi, Hussein. 1996. *Mosque in architecture of Iran*. Tehran: Keyhan press.
19. <http://www.avval.ir>
20. <http://www.fma-co.com>







- Application of uniform and pure geometries in mosques
- considering the spatial hierarchy
- The necessity of observing the simplicity in mosque
- considering the mosque legibility for pedestrians
- considering multi functionalism
- considering the traditions and methods of the Holy Prophet (PBUH) and Imams (AS) in the construction of mosques
- The necessity of preserving Islamic identity and avoiding the imitation of other cultures in physical design of the mosques
- Change in original physical patterns of mosques in certain circumstances
- Use of convergent, balanced and introverted geometries and forms in mosques

In the last part of this research, different contemporary mosques in Tehran were selected to be evaluated according to 14 above principles. The quality of selection was based on some valid researches that formerly have been done for Tehran mosques typology. According to these researches, totally six mosques were selected that three of them are designed in traditional style and the others are designed innovative.

Based on the results of this research and regarding to 14 above principles, to establish the appropriateness of the appearance and conscience in contemporary Tehran mosques, use of converged, static, balanced and generally introverted geometries and spaces is necessary in contrary to what is seen in some contemporary Tehran mosques over recent years, diverging and extroverted geometries and spaces are not suitable for this matter. But unfortunately and according to findings of this research, these features (14 principles) are less respected in Tehran innovative contemporary mosques compared to Tehran traditional contemporary mosques.

Key words: Mosque, Islamic thoughts, Geometry, Space, Thematic analysis



• Geometric-spatial evaluation of Tehran contemporary mosques by using thematic analysis of religious texts

• **Mohammad Mannan Raeesi***

Corresponding Author: Assistant Professor, Faculty of Architecture
and Urban Planning, Iran University of Science & Technology (IUST)

• **Abdolhamid Noghrekar****

Associate Professor, Faculty of Architecture and Urban Planning,
Iran University of Science & Technology (IUST)

Received: 01/09/2014 Accepted: 08/12/2014

• Abstract

One of the most important problems in mosques designing is the quality of geometries and spaces, which are appropriate for using in these religious buildings. It is obvious that one of the best references for studying this issue is Islamic thoughts which are derived from verses and hadith. So, for responding to this question that what are the geometries and spaces which are appropriate for using in contemporary Tehran mosques, all religious texts such as holy Quran and Shia Imams remarks have been investigated. To achieve to the purposes of this research, thematic analysis method has been used for religious texts analyzing. This method is a simple and efficient way to explain patterns in the qualitative data. Using this method, in the first stage, all hadiths and verses which contain the word of “Masjid” or “Masjids” - that were about 15,000 - were studied. Then those of them which didn't have effective relation with mosque architecture were omitted and the rest were analyzed. Based on analysis of these hadiths and verses three types of codes were subsumed. In the first level, descriptive codes were inferred which are the codes that are obvious and unequivocal. In the second level, interpretative codes were inferred which are latent and non-transparent and finally in the third level, pervasive codes were inferred which comparing to two other types have the most comprehensiveness. In this research, after deduction and classification of triple types of codes, the network of themes has inferred; this network includes all pervasive codes that have classified hierarchy. In fact, this network provides the conceptual framework for mosques designing.

Moreover, according to the requirements of the various stages of this research, for gathering data, archival research method has been used mostly meanwhile the authors have used logical argumentation method in analysis step and judgment of data (For example, the network of pervasive themes has deducted by logical argumentation method).

The following, regarding the importance of pervasive themes network, producer principles of this network are cited:

- Balance in permeability in mosques
- Use of abstract geometries and patterns (in association with natural shapes and icons)
- Use of geometries with clear boundaries for spaces separating
- considering human scale in mosques
- Use of axial and polar geometries